

UCHWAŁA Nr XXIII/240 / 09
RADY MIEJSKIEJ W KOWALEWIE POMORSKIM
z dnia 24 września 2009 roku

w sprawie przystąpienia do sporządzenia miejscowego planu zagospodarowania przestrzennego dla terenów położonych w rejonie wsi Wielka Łąka, Elzanowo, Lipienica Borówno i Pluskowęsy w gminie Kowalewo Pomorskie z przeznaczeniem pod lokalizację elektrowni wiatrowych.

Na podstawie art. 14 ust. 1, 2 i 4 ustawy z dnia 27 marca 2003 r. o planowaniu i zagospodarowaniu przestrzennym (Dz.U. Nr 80, poz. 717, z 2004 r. Nr 6, poz. 41 i Nr 141, poz. 1492, z 2005 r. Nr 113, poz. 954 i Nr 130, poz. 1087, z 2006 r. Nr 45, poz. 319 i Nr 225, poz.1635, z 2007 r. Nr 127, poz. 880 oraz z 2008 r. Nr 199, poz. 1227, Nr 201, poz. 1237 i Nr 220, poz. 1413) uchwała się, co następuje:

§ 1. Przystąpić do sporządzenia miejscowego planu zagospodarowania przestrzennego dla terenów położonych w rejonie wsi Wielka Łąka , Elzanowo, Lipienica, Borówno i Pluskowęsy w gminie Kowalewo Pomorskie z przeznaczeniem pod lokalizację elektrowni wiatrowych.

§ 2.1. Plan miejscowy powinien zawierać ustalenia wynikające z art. 15 ust. 2 ustawy o planowaniu i zagospodarowaniu przestrzennym.

2. Do planu miejscowego sporządzić prognozę oddziaływania na środowisko.

§ 3.1. Obszar objęty przystąpieniem do sporządzenia miejscowego planu pokazano na załącznikach graficznych, stanowiących załącznik Nr 1, 2 i 3 do uchwały.

2. Analiza zasadności przystąpienia do sporządzenia miejscowego planu i stopnia zgodności przewidywanych rozwiązań z ustaleniami studium uwarunkowań i kierunków zagospodarowania przestrzennego gminy i miasta Kowalewo Pomorskie stanowi załącznik Nr 4 do uchwały.

§ 4. Wykonanie uchwały powierza się Burmistrzowi Miasta Kowalewo Pomorskie

§ 5. Uchwała wchodzi w życie z dniem podjęcia.

Przewodniczący Rady Miejskiej

/-/

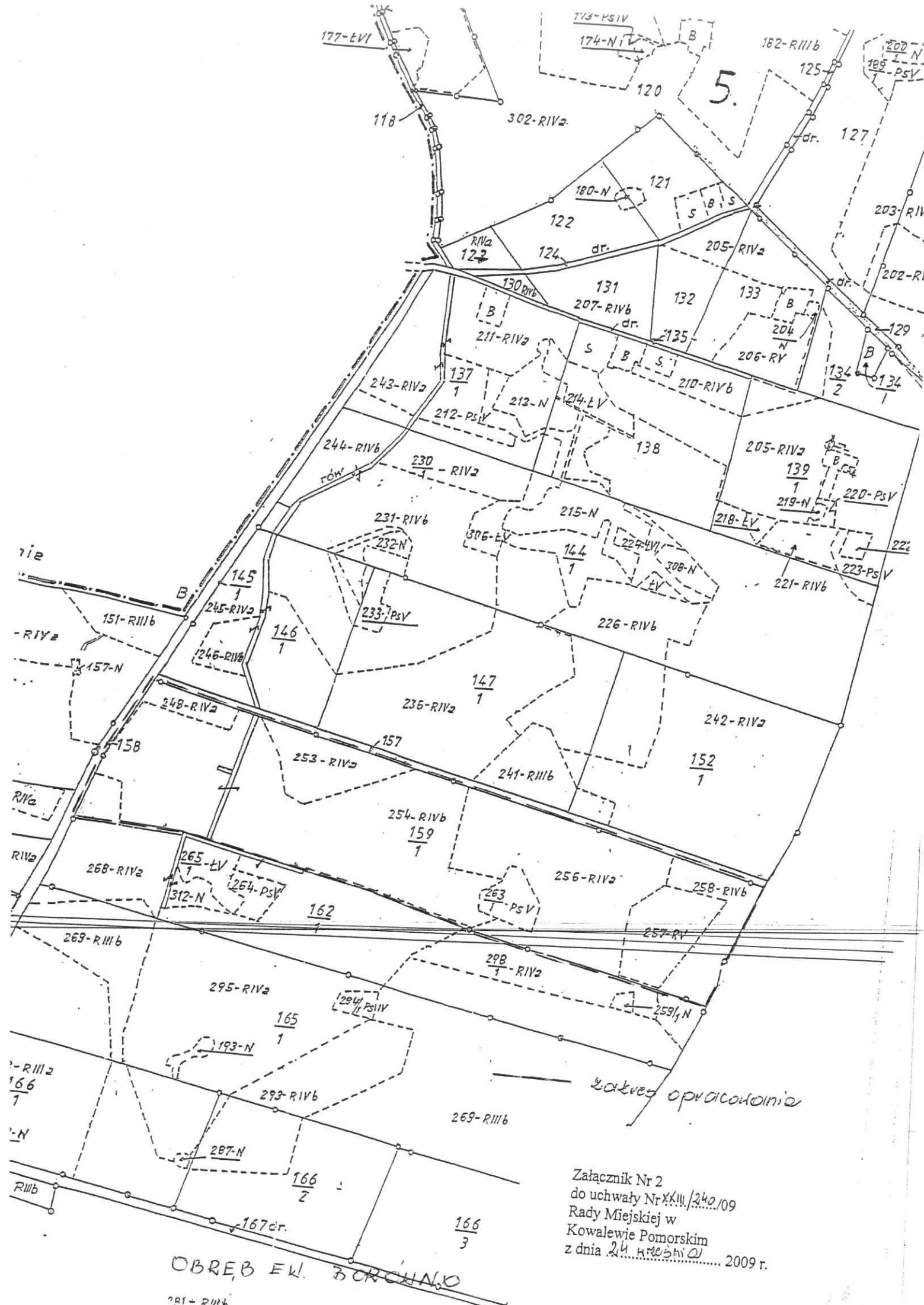
Zygmunt Szczepański

WÓDEB EK. W CZĘŚCI 451: WIELKA ŁAKA, ELŻANOWO, LIPJENICA



Załącznik Nr 1
do uchwały Nr XXV/14/09
Rady Miejskiej w
Kowalewie Pomorskim
z dnia 14.12.2009 r.

— granice terenu objętego obrotowym
miejscowym planem zagospodarowania



5.

Załącznik Nr 2
do uchwały Nr XXIII/240/09
Rady Miejskiej w
Kowalewie Pomorskim
z dnia 24 września 2009 r.

OBREB EW. BORCHANO

Zakres opracowania

ie

RIVa

RIVa

R-RIIIb

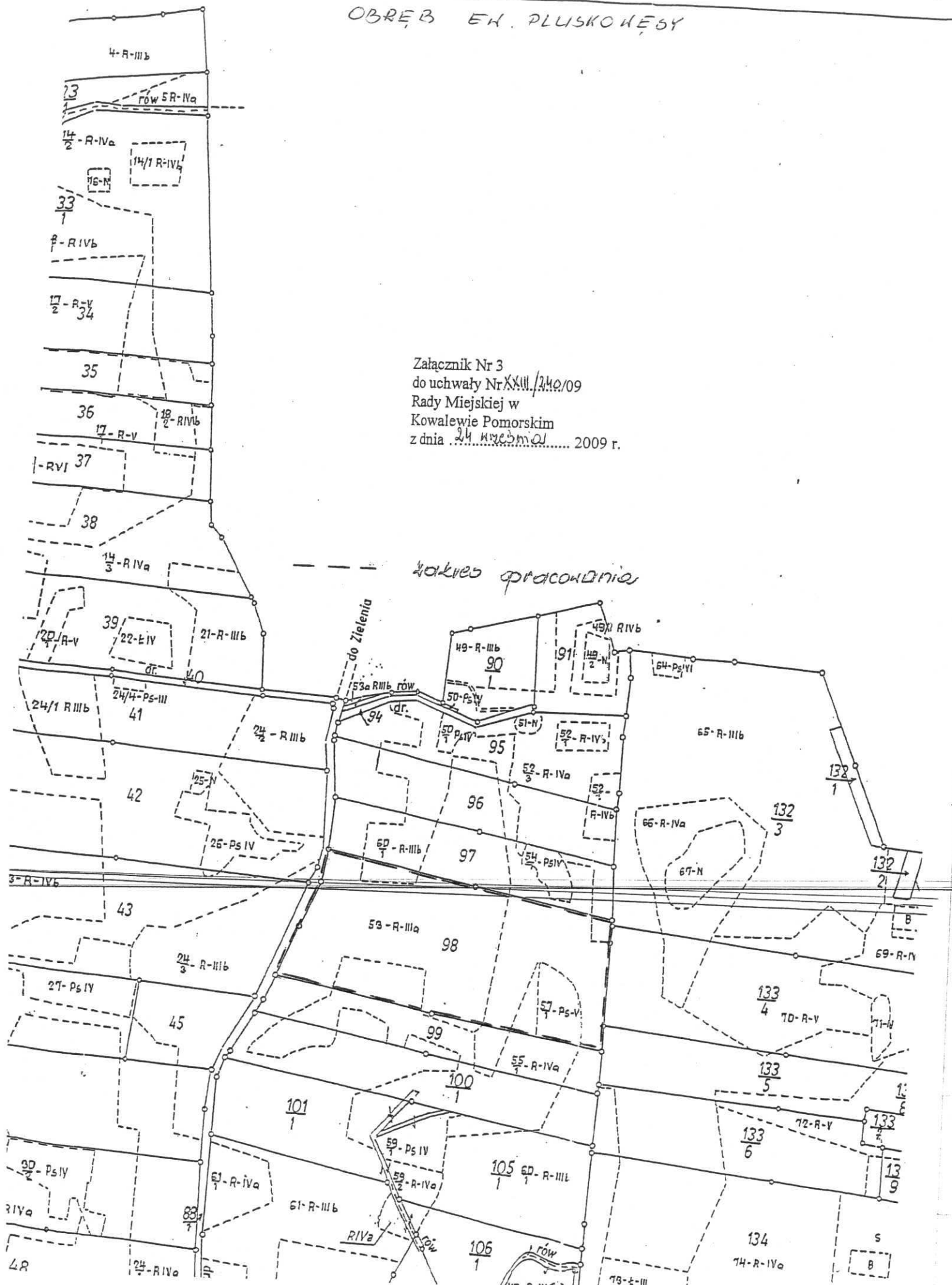
-N

RIIIb

281-RIVb

281-RIVb

OBREB EK. PŁUSKOWEJ



Załącznik Nr 3
do uchwały Nr XXIII/340/09
Rady Miejskiej w
Kowalewie Pomorskim
z dnia 24 września 2009 r.

zakres pracowni

U Z A S A D N I E N I E

Proponowany do sporządzenia miejscowy plan zagospodarowania przestrzennego obejmuje okolice miejscowości Wielka Łąka, Elzanowo, Lipienica, Borówno i Pluskowęsy gm. Kowalewo Pomorskie. Obecnie teren objęty projektem planu jest użytkowany rolniczo, na którym nie występuje zabudowa.

Planowany zakres opracowania miejscowego planu zagospodarowania przestrzennego pod lokalizację elektrowni wiatrowych będzie zgodny z ustaleniami studium uwarunkowań i kierunków zagospodarowania przestrzennego miasta i gminy Kowalewo Pomorskie zatw. uchwałą Nr XXII/215/09 Rady Miejskiej w Kowalewie Pomorskim z dnia 26 czerwca 2009 r.

Wobec powyższego przedkłada się projekt uchwały celem rozstrzygnięcia o przystąpieniu do sporządzenia miejscowego planu zagospodarowania przestrzennego .

Przewodniczący Rady Miejskiej

/-/

Zygmunt Szczepański

Załącznik Nr 4
do uchwały Nr XXIII/240/09
Rady Miejskiej w
Kowalewie Pomorskim
z dnia 24 września 2009 roku

ANALIZA

zasadności przystąpienia do sporządzenia miejscowego planu zagospodarowania przestrzennego oraz stopnia zgodności przewidywanych rozwiązań z ustaleniami studium uwarunkowań i kierunków zagospodarowania przestrzennego miasta i gminy Kowalewo Pomorskie dla terenów położonych w rejonie wsi Wielka Łąka, Elzanowo, Lipienica, Borówno i Pluskowęsy w gminie Kowalewo Pomorskie z przeznaczeniem pod lokalizację elektrowni wiatrowych.

Zgodnie z art.14 ust.1 ustawy z dnia 27 marca 2003 r. o planowaniu i zagospodarowaniu przestrzennym (Dz.U. Nr 80, poz.717 z późn. zm.) w celu przeznaczenia terenów, w tym dla celów inwestycji celu publicznego oraz określenia sposobów ich zagospodarowania i zabudowy Rada Miejska w Kowalewie Pomorskim podejmuje uchwałę o przystąpieniu do sporządzenia miejscowego planu zagospodarowania przestrzennego .

Stosownie do przepisu art. 14 ust. 5 cytowanej powyżej ustawy o planowaniu i zagospodarowaniu przestrzennym, przed podjęciem uchwały o przystąpieniu do sporządzenia planu miejscowego , Burmistrz wykonuje analizę dotyczącą zgodności przystąpienia do sporządzenia planu i stopnia zgodności przewidywanych rozwiązań z ustaleniami studium, przygotowuje materiały geodezyjne do opracowania planu oraz ustala niezbędny zakres prac planistycznych .

I. Analiza zasadności.

Dla obszaru objętego analizą gmina Kowalewo Pomorskie nie posiada obowiązującego planu miejscowego . Na mocy art. 87 ust.3 ustawy z dnia 27 marca 2003 r. o planowaniu i zagospodarowaniu przestrzennym (Dz.U. Nr 80, poz.717 z późn. zm.) z dniem 31 grudnia 2003 r. utracił moc miejscowy plan ogólny zagospodarowania przestrzennego gminy Kowalewo Pom. zatw. przez RM w Kowalewie Pom. uchwałą nr XXVIII/170/93 z dnia 20.10.1993r. / ogł. w Dz.Urz.Woj.Tor. nr 5/94 , poz. 36 z dnia 4 marca 1994r./.

W związku z tym, możliwość realizacji jakiegokolwiek inwestycji istnieje jedynie w oparciu o decyzję o warunkach zabudowy lub decyzję o ustaleniu lokalizacji inwestycji celu publicznego bądź w oparciu o sporządzony w określonym celu miejscowy plan zagospodarowania przestrzennego .

Teren objęty projektem uchwały w sprawie przystąpienia do sporządzenia miejscowego planu zagospodarowania przestrzennego obejmuje okolice miejscowości Wielka Łąka, Elzanowo, Lipienica, Borówno i Pluskowęsy. Obecnie teren objęty projektem planu jest użytkowany rolniczo, na którym nie występuje zabudowa.

Inicjatorem przystąpienia do opracowania miejscowego planu jest „WINDPROJEKT Sp. z o.o. , ul. Królowej Jadwigi 20, 88-100 Inowrocław , który złożył wniosek z prośbą o uwzględnienie w projekcie miejscowego planu możliwości realizacji farmy wiatrowej na gruntach rolnych nadając im funkcję uzupełniającą.

Za przystąpieniem do sporządzenia miejscowego planu przemawiają dyrektywy unijne oraz wytyczne krajowe – w tym rządowy program pozyskiwania energii ze źródeł odnawialnych wynikający z zaleceń Unii Europejskiej.

II . Stopień zgodności przewidywanych rozwiązań z ustaleniami studium uwarunkowań i kierunków zagospodarowania przestrzennego

Zgodnie ze studium uwarunkowań i kierunków zagospodarowania przestrzennego miasta i gminy Kowalewo Pomorskie przyjętym uchwałą Nr XXII/215/09 Rady Miejskiej w Kowalewie Pomorskim z dnia 26 czerwca 2009 r., wnioskowane tereny leżą w II strefie obszarów o przeznaczeniu wielofunkcyjnym oraz w III strefie rolniczo – osadniczej gdzie na gruntach rolnych zlokalizowanych poza obszarami zabudowanymi dopuszcza się lokalizację generatorów energii odnawialnej tj. np. elektrownie wiatrowe i inne, mając na uwadze potrzebę ochrony istniejących wartości kulturowych oraz środowiska przyrodniczego – zgodnie z przepisami odrębnymi, z zastrzeżeniem , że sterfa oddziaływania generatorów musi wchodzić również w wyznaczony na rysunku studium obszar. Określony zapis znajduje się również w dziale “Energetyka”. Wskazania w zakresie ekopolityki to eliminacja tradycyjnych źródeł ciepła na rzecz bardziej przyjaznych dla środowiska np. stosowanie generatorów źródeł odnawialnych, co zlikwidowałoby m.in. problem tzw. “niskiej emisji “.

Wskazywany do opracowania planu zagospodarowania przestrzennego teren jest predysponowany pod względem fizjograficznym i przestrzennym do realizacji parku elektrowni wiatrowych bez zmiany dominującej rolniczej funkcji terenu.

Obecnie teren objęty projektem planu jest użytkowany rolniczo, na którym nie występuje zabudowa. Jest to teren odkryty, lekko pagórkowaty, bez zieleni wysokiej, brak wód powierzchniowych. Nie występują obszary chronione wyznaczone jako obszary specjalnej ochrony „Natura 2000”. Teren leży poza istniejącymi wielko – przestrzennymi strefami ochrony krajobrazowej, przyrodniczej.

Przystąpienie do sporządzenia miejscowego planu zagospodarowania przestrzennego dla obszaru obejmującego rejon miejscowości Wielka Łąka, Elzanowo, Lipienica, Borówno i Pluskowęsy , umożliwiającego lokalizację farmy elektrowni wiatrowych, należy uznać za zasadne.

Podsumowując powyższe potwierdza się zgodność przewidywanych rozwiązań w zakresie projektowanej farmy elektrowni wiatrowych z ustaleniami studium uwarunkowań i kierunków zagospodarowania przestrzennego miasta i gminy Kowalewo Pomorskie .

Zakres merytoryczny:

Projekt planu winien zawierać problematykę określoną w art.15 ust.2 ustawy z dnia 27 marca 2003r. o planowaniu i zagospodarowaniu przestrzennym (Dz.U. Nr 80, poz. 717 z późn. zm.) i sporządzony z uwzględnieniem stosowanych standardów przy zapisywaniu ustaleń projektów tekstu planu i rysunku, wprowadzonych Rozporządzeniem Ministra

Infrastruktury z dnia 26 sierpnia 2003 r. w sprawie wymaganego zakresu projektu miejscowego planu zagospodarowania przestrzennego (Dz. U. Nr 164, poz. 1587).

Projekt rysunku sporządzony zostanie w formie rysunku na kopi mapy, o której mowa w art. 16 w/w ustawy, zawierającej obszar objęty projektem planu miejscowego wraz z jego niezbędnym otoczeniem .

Materiały geodezyjne niezbędne do opracowania planu miejscowego, tj. wymagane ustawowo aktualne materiały kartograficzne – mapy zasadnicze i mapy ewidencji gruntów są dostępne w Powiatowym Ośrodku Dokumentacji Geodezyjnej i Kartograficznej w Golubiu – Dobrzyniu.

BURMISTRZ

/-/

Andrzej Grabowski

Kowalewo Pom. 30 sierpień 2009 r.