

Uchwała Nr XXIII/231/09  
Rady Miejskiej w Kowalewie Pomorskim  
z dnia 24 września 2009

w sprawie przyjęcia sprawozdania z realizacji Planu Rozwoju Lokalnego  
Gminy Kowalewo Pomorskie

Na podstawie § 3 uchwały nr XIV/123/04 Rady Miejskiej w Kowalewie Pomorskim z dnia 30 czerwca 2004 roku w sprawie zatwierdzenia i przyjęcia do realizacji „Planu Rozwoju Lokalnego Gminy Kowalewo Pomorskie” uchwała się co następuje:

§ 1. Przyjmuje się sprawozdanie z realizacji „Planu Rozwoju Lokalnego Gminy Kowalewo Pomorskie” za rok 2008, stanowiące załącznik do niniejszej uchwały.

§ 2. Uchwała wchodzi w życie z dniem podjęcia.

Przewodniczący  
Rady Miejskiej

.....

Zygmunt Szczepański

## ***Działania dotyczące poprawy stanu środowiska naturalnego***

### **Sukcesywna realizacja gospodarki wodno-ściekowej:**

**-retencjonowanie wód powierzchniowych,**

**-budowa zbiornika retencyjnego na Strudze Rychnowskiej – plan**

Wyżej wymienione zadania mogą być finansowane jedynie ze środków budżetu państwa. Retencja wód prowadzona jest obecnie w granicach posiadanych jezior, po inwestycjach wykonanych w latach 1998-2002.

W wyniku szeregu analiz Zarząd Melioracji i Urzędzeń Wodnych odstąpił od realizacji planowanego wcześniej zamysłu budowy zbiornika retencyjnego. Zrealizowano jednak zadanie pn. „Odbudowa Strugi Rychnowskiej”, ukończono je w roku 2007, koszt ogółem wyniósł - 524 208,00 zł.

W chwili obecnej Zarząd nie przewiduje prowadzenia kolejnych inwestycji na terenie Gminy Kowalewo Pomorskie. Realizowane będą natomiast coroczne zabiegi konserwacyjne obydwu cieków podstawowych.

W miesiącu wrześniu 2006r. Kujawsko-Pomorski Zarząd Melioracji i Urzędzeń Wodnych we Włocławku Oddział Rejonowy w Bydgoszczy przystąpił do realizacji "Wojewódzkiego Programu Nawodnień na lata 2007-2013". Do udziału w programie przystąpiło 7 rolników z terenu gm. Kowalewo Pomorskie. Program określać miał potrzeby w zakresie budowy, modernizacji istniejących budowli piętrzących wodę, systemów nawadniających łącznie z budową deszczowni. Realizacja programu została wstrzymana ze względów ekonomicznych.

### **Wspieranie rozwoju małego biznesu, w tym firm rodzinnych**

W dniu 26 października 2005 Rada Miejska w Kowalewie Pomorskim przyjęła uchwałę nr XXV/212/05 zwalniającą osoby zamierzające podjąć działalność gospodarczą po raz pierwszy z opłaty za zgłoszenie dokonania wpisu do ewidencji działalności gospodarczej. Uchwała weszła w życie z dniem 1 stycznia 2006. Uchwała ta została opublikowana w Dzienniku Urzędowym Województwa Kujawsko-Pomorskiego nr 122 poz. 2081 z dnia 16 listopada 2005.

Z możliwości, które dała podjęta uchwała w roku 2008 skorzystało **39** osób.

W dniu 1 kwietnia 2009 r. weszło w życie Rozporządzenie Rady Ministrów w sprawie wzoru wniosku o wpis do ewidencji działalności gospodarczej (Dz. U. Nr 50, poz. 399). Jest ono niezbędne, do uruchomienia wchodzącej również w życie 1 kwietnia br., ustawy o swobodzie działalności gospodarczej. Nowe przepisy mają ułatwić rejestrację nowych firm. Ustawa umożliwia załatwienie całej procedury rejestracyjnej poprzez złożenie jednego wniosku w urzędzie gminy. Ponadto ustawa zwalnia z opłat za wpis, zmianę, zawieszenie oraz wykreślenie z ewidencji działalności gospodarczej.

### **Opracowanie oraz realizacja gminnego programu ochrony środowiska:**

#### **-zalesianie oraz ochrona skarpi cieków w porozumieniu z NFOŚ - kontynuacja**

W miesiącu czerwcu 2004 utraciła moc Uchwała Rady Miejskiej nr XXIX/308/01 z dnia 13 czerwca 2001r. dotycząca Gminnego Programu Zrównoważonego Rozwoju i Ochrony Środowiska na lata 2001-2010.

Zgodnie z unormowaniami zawartymi w ustawie Prawo ochrony środowiska Rada Miejska Kowalewa Pomorskiego uchwałą nr XIV/127/04 z dnia 30 czerwca 2004 przyjęła „Gminny program ochrony środowiska wraz z planem gospodarki odpadami na lata 2004-2007 z perspektywą na lata 2008-2016”.

W roku 2008 podjęto się aktualizacji Programu Ochrony Środowiska oraz Planu Gospodarki Odpadami dla Gminy Kowalewo Pomorskie. Przetarg na aktualizację obu dokumentów wygrała firma EKOSTANDARD – Pracownia Analiz Środowiskowych. Opracowane dokumenty w miesiącu listopadzie przekazane zostały organom uzgadniającym tj. Staroście, Wojewodzie/Marszałkowi i Zarządowi Gospodarki Wodnej. Uchwała w sprawie przyjęcia „Aktualizacji Programu Ochrony Środowiska z Planem Gospodarki Odpadami dla miasta i gminy Kowalewo Pomorskie na lata 2008-2011 z perspektywą roku 2015” przyjęta została przez Radę Miejską w dniu 15 kwietnia 2009r. Nr XXI/201/09.

Zgodnie z art 12b ustawy o odpadach z dnia 27 kwietnia 2001 organ wykonawczy gminy zobowiązany jest do złożenia sprawozdania z realizacji planu gospodarki odpadami, obejmującego okres dwóch lat kalendarzowych, według stanu na dzień 31 grudnia roku kończącego ten okres, zwany dalej „okresem sprawozdawczym”. Zgodnie z art 13 wyżej cytowanej ustawy sprawozdanie z realizacji planu gospodarki odpadami organ wykonawczy gminy przedkłada radzie gminy i zarządowi powiatu w terminie do dnia 31 marca po upływie okresu sprawozdawczego. Spełniając obowiązki wynikające z wyżej cytowanych artykułów sporządzono sprawozdanie z Gminnego programu ochrony środowiska i planu gospodarki odpadami miasta i gminy Kowalewo Pomorskie. Sprawozdanie to w ustawowym terminie przedłożone zostało przez Burmistrza Zarządowi Powiatu

i Radzie Gminy.

Kwestią zalesień oraz ich dofinansowaniem zajmuje się od roku 2004 Agencja Restrukturyzacji i Modernizacji Rolnictwa w ramach Programu Rozwoju Obszarów Wiejskich. Program zalesień w pełni zabezpiecza potrzeby naszych mieszkańców.

Proces zalesiania i gospodarki leśnej omawiany jest corocznie podczas obrad Komisji Techniczno Gospodarczych organizowanych przez Nadleśnictwo Golub-Dobrzyń zs. w Konstancjewie. Planowane inwestycje / zalesianie muszą być konsultowane z właściwymi terytorialnie organami samorządowymi na terenach których będą one realizowane.

### **Poprawa stanu zieleni na terenie gminy – kontynuacja.**

W ramach zagospodarowania terenów zielonych na terenach miasta, w roku 2008 zakupiono i nasadzono:

- 1) krzewy jałowca, żywotnika i berberysu na zieleńcu przy skrzyżowaniu ul. Dworcowej i 23 Stycznia,
- 2) krzewy hortensji bukietowej na rabacie przy bud. Urzędu Miejskiego na Placu Wolności,
- 3) drzewa (lipy) w parku przy ul. Fosa Jagiellońska,
- 4) krzewy bzu w Parku 730 – lecia,
- 5) krzewy żywotnika na terenie placu targowego przy ul. Strażackiej.

Dokonano także uzupełnień krzewów róży pomarszczonej w żywopłocie na zieleńcu przy ul. Batalionów Chłopskich.

### **Zapewnienie realizacji zadań wynikających z ustawy o wychowaniu w trzeźwości i przeciwdziałanie alkoholizmowi oraz rozwiązywanie problemów alkoholowych - kontynuacja**

Sprawa realizacji zadań wynikających z Gminnego Programu Profilaktyki Rozwiązywania Problemów Alkoholowych ujmowana jest corocznie w przyjmowanych przez Radę Miejską sprawozdaniach przy okazji zatwierdzania planu prac Gminnej Komisji Rozwiązywania Problemów Alkoholowych na rok kolejny. Z racji swojej objętości sprawozdania te mogą zostać dołączone do niniejszego sprawozdania na prośbę zainteresowanych.

### **Utworzenie Centrum Informacji i Doradztwa Promocji Gospodarczej i Rolniczej, system szybkiej informacji**

Wymienioną kwestią zajmował się od kwietnia 2003 r. Zarząd Towarzystwa Aktywności dla Środowiska założony przy udziale Golubsko-Dobrzyńskiego Ośrodka Wspierania Przedsiębiorczości.

Z końcem roku 2005 Towarzystwo Rozwoju Gminy Golub-Dobrzyń zakończyło swoją działalność. Obecnie przedsiębiorcy mogą korzystać z pomocy świadczonej przez wysoko wykwalifikowanych pracowników punktów konsultacyjnych działających m.in. przy Toruńskiej Agencji Rozwoju Regionalnego.

### **Wykonanie dokumentacji i budowa wysypiska odpadów komunalnych w m. Nowy Dwór.**

Zarząd Województwa Kujawsko – Pomorskiego Uchwałą Nr 3/29/08 z dnia 15 stycznia 2008 r. przyjął projekt „Programu ochrony środowiska z planem gospodarki odpadami województwa kujawsko – pomorskiego 2010”, w którym wprowadzono radykalne zmiany w zakresie gospodarowania odpadami. Zgodnie z powyższym dokumentem, Województwo Kujawsko-Pomorskie rozpocznie wdrażanie systemowych rozwiązań w zakresie gospodarowania odpadami. Oznacza to m. in., że większość spośród istniejących obecnie 91 składowisk odpadów będzie stopniowo wygaszana. Docelowo ich rolę przejmie 11 międzygminnych kompleksów unieszkodliwiania odpadów komunalnych, w skład których wejdzie łącznie 14 wysypisk, rozlokowanych w całym województwie. Kompleksy te będą musiały posiadać niezbędne urządzenia do przetwarzania odpadów oraz instalacje chroniące środowisko przed skażeniem. Gmina Kowalewo Pom. została przypisana do Międzygminnego Kompleksu Unieszkodliwiania Odpadów, który ma powstać na bazie składowiska odpadów w m. Niedźwiedz, gm. Dębowa Łąka.

### **Aktualizacja gminnego planu gospodarki odpadami.**

W roku 2008 przystąpiono do aktualizacji „Planu gospodarki odpadami dla miasta i gminy Kowalewo Pomorskie”. Plan został przyjęty uchwałą Nr XXI/201/09 Rady Miejskiej w Kowalewie Pom. z dnia 15 kwietnia 2009 r.

### **Dalsza organizacja i doskonalenie ponad lokalnych i lokalnych systemów gospodarki odpadami komunalnymi.**

W roku 2008 Zakład Gospodarki Komunalnej i Mieszkaniowej Sp. z o.o. w ramach wdrażania nowego systemu zbiórki odpadów komunalnych zakupił i wyposażył w pojemniki na bioodpady budynki mieszkalne na terenie miasta, w których sprawuje zarząd.

### **Dalszy rozwój selektywnej zbiórki odpadów.**

W roku 2008 kontynuowano selektywną zbiórkę odpadów opakowaniowych – szkła i tworzyw sztucznych na bazie posiadanych pojemników, rozstawionych na ogólnodostępnych punktach, na terenie miasta i gminy Kowalewo Pom.

W ub. roku utworzono jeden nowy punkt przy ul. 1-Maja oraz ustawiono dodatkowy pojemnik

na szkło, na terenie Spółdzielni Mieszkaniowej „Zachęta” w m. Wielka Łąka. Zakupiono 5 szt. pojemników na stłuczkę szklaną za kwotę 5.246,00 zł. Ogółem w 2008 r. z punktów selektywnej zbiórki odpadów dokonano wywozu: 60,9 Mg szkła i 19,1 Mg plastików.

Koszt selektywnej zbiórki wyniósł 54.884,14 zł. brutto. Na koniec 2008 r. na terenie miasta i gminy funkcjonowały 24 ogólnodostępne punkty selektywnej zbiórki szkła i tworzyw sztucznych.

Na terenie miasta ustawione są także dwa pojemniki na odzież będące własnością PCK. Akcyjne zbiórki makulatury i baterii organizują Szkoły. W roku 2008 zebrano 19 – kg baterii oraz 3,72 Mg – makulatury.

### **Kontynuacja i intensyfikacja akcji szkoleń i podnoszenia świadomości społecznej.**

Zadanie realizowane jest poprzez informacje na łamach lokalnej prasy, edukację bezpośrednią mieszkańców na zebraniach wiejskich i spotkaniach oraz poprzez konkursy gminne: „Piękna gmina” i „Przywracamy urok naszej gminie”. Idea segregacji odpadów jest propagowana w ramach corocznej akcji „Sprzątanie Świata – Polska”.

### **Intensyfikacja odzysku i unieszkodliwiania odpadów wielkogabarytowych, budowlanych, niebezpiecznych i ulegających biodegradacji.**

Na terenie ZGKiM Sp. z o.o. funkcjonuje punkt zbiórki bioodpadów. Odpady, dostarczane przez mieszkańców miasta własnym transportem, składowane są na terenie Zakładu. Zbiórce podlegają: skoszona trawa, zgrabione liście, odpady zielone typu obierki warzyw i owoców, pozostałości warzyw np. łodygi nać. Odpady przyjmowane są w dni powszednie i sobotę. W 2008 roku Zakład rozpoczął wdrażanie nowego programu zbiórki odpadów komunalnych. Pierwszym krokiem był zakup pojemników na bioodpady, w które wyposażono 27 budynków mieszkalnych na terenie miasta. Ogółem do tych budynków trafiło 30 pojemników na odpady biodegradowalne (7 szt. o poj. 110 l i 23 szt. o poj. 240 l)

O ile zaistnieje taka potrzeba, to organizowane będą okresowe zbiórki odpadów wielkogabarytowych oraz sprzętu elektrycznego i elektronicznego. Nie planuje się podejmowania szeroko zakrojonych działań w zakresie zbiórki odpadów budowlanych. Pozyskiwany gruz wykorzystywany jest na remonty dróg.

### **Wymiana azbestowej sieci wodociągowej na PCV w Kowalewie Pom. na długości ok. 1 km.**

W roku 2008 dokonano wymiany sieci wodociągowej z materiałów różnych w ul. Podborek w Kowalewie Pomorskim oraz miejscowości Podborek. Zadanie realizował Rollstick-Toruń sp. z o.o. z Torunia. Koszt zadania łącznie z dokumentacją

wynosił 291.120,49 zł brutto. Na realizację w/wym. zadania otrzymaliśmy pożyczkę z WFOŚiGW w Toruniu w wysokości 218.340,- zł.

### **Wymiana azbestowej sieci wodociągowej na PCV w Wielkiej Łące na długości 1 km.**

Na przełomie 2007/2008r. zrealizowano zadanie wymiany sieci wodociągowej z materiałów różnych w miejscowości Wielka Łąka. Zadanie realizował Zakład Usługowo-Handlowy z Lipna. Koszt zadania łącznie z dokumentacją wynosił 354.230,98 zł brutto. Na realizację w/wym. zadania otrzymaliśmy pożyczkę z WFOŚiGW w Toruniu w wysokości 301.096 zł.

### **Modernizacja oczyszczalni ścieków w Kowalewie Pom.**

W dniu 15 stycznia 2008 r. zakończono realizację zadania pn. „Modernizacja oczyszczalni ścieków i centralnej przepompowni w Kowalewie Pomorskim” współfinansowanego ze środków Europejskiego Funduszu Rozwoju Regionalnego w ramach Zintegrowanego Programu Operacyjnego Rozwoju Regionalnego w wysokości 846.036,80 zł., w tym 725.174,40 zł. ze środków Funduszu i 120.862,40 zł. z budżetu państwa. Koszt robót budowlano-montażowych wyniósł 1.147.703,09 zł. brutto. Roboty budowlano-montażowe wykonywało Przedsiębiorstwo Wielobranżowe „BIOKONSULT” sp. z o.o. z Poznania. Realizacja zadania polegała głównie na usprawnieniu procesu odwadniania i kompostowania osadu.

### **Modernizacja kotłowni olejowej na gazową w budynku przy ul. św. Mikołaja 5 w Kowalewie Pom. wraz z wykonaniem przyłącza**

Ze względu na ograniczone środki finansowe i konieczność przebudowy odcinka sieci gazowej w ul. św. Mikołaja odstąpiono od realizacji w/wym. zadania.

### **Budowa przydomowych oczyszczalni ścieków we wsiach Mlewo, Srebrniki, Zapłuskowesy, Napole, Nowy Dwór, Szewa, Frydrychowo**

W roku 2008 wybrany w przetargu nieograniczonym wykonawca - Zakład Usługowo – Handlowy Zbigniew Dylewski Lipno , w terminie umownym do 30.11.2008r. wybudował 44 szt. przydomowych oczyszczalni ścieków na terenie gminy Kowalewo Pom.

Całkowita wartość inwestycji wyniosła 486.208,67 zł z czego :

- dokumentacja projektowo- budowlana – 45.373,02 zł brutto ,
- wartość robót budowlano – montażowych - 435.955,65 zł brutto,
- inspektor nadzoru - 4.880,00 zł brutto.

Gmina uzyskała dofinansowanie zadania z WFOŚiGW w Toruniu w postaci pożyczki w kwocie : 362.700,00 zł.

Rok 2008 jest ostatnim rokiem, w którym Gmina realizowała budowę tego typu obiektów wspólnie z zainteresowanymi właścicielami nieruchomości .

### ***Działania dotyczące poprawy komunikacji i infrastruktury***

#### **Utwardzenie nawierzchni asfaltem – ul. Szkolna**

W roku 2008 opracowana została dokumentacja techniczna oraz rozpoczęła się przebudowa ulic w centrum miasta. W celu ograniczenia utrudnień, realizacja robót rozłożona została na etapy. Prace związane z przebudową ul. Szkolnej wykonane zostały w miesiącach listopad – grudzień 2008 r.

#### **Utwardzenie nawierzchni asfaltem ul. Strażackiej**

Remont ul. Strażackiej wykonano w 2007 r.

#### **Utwardzenie nawierzchni asfaltem drogi Napole – Pluskowęsy**

Odstąpiono od realizacji zadania.

Zadanie to nie zostało ujęte w uchwale Nr XIII/128/08 Rady Miejskiej w Kowalewie Pom. z dnia 25 czerwca 2008 r. roku w sprawie stanowiska dotyczącego ustalenia wykazów ulic i dróg przeznaczonych do utwardzenia.

#### **Utwardzenie kamieniem wapiennym ul. Mikołaja z Ryńska**

Zadanie nie zostało zrealizowane ze względu na prowadzone inwestycje związane z budową infrastruktury technicznej na powstającym osiedlu domów jednorodzinnych przy ul. Mikołaja z Ryńska.

Na bieżąco przeprowadzano naprawy cząstkowe nawierzchni ulicy przy użyciu kamienia wapiennego.

#### **Inne ulice przewidziane do utwardzenia w stosownych uchwałach Rady Miejskiej**

W 2008 r. opracowana została dokumentacja techniczna oraz rozpoczęła się przebudowa ulic w centrum miasta Kowalewo Pom. Umowa i projekt techniczny przewidują ułożenie nowej nawierzchni asfaltowej na jezdni ul. Szkolnej, Toruńskiej i Ogrodowej wraz drogami dojazdowymi



do drogi krajowej. Nawierzchnia ul. Wąskiej, wjazd na ul. Murną oraz wszystkie chodniki przewidziano do wykonania z kostki polbrukowej frezowanej. W celu ograniczenia utrudnień do minimum, realizacja robót rozłożona została na etapy. W m-cu listopadzie 2008 r. rozpoczęto prace związane z przebudową ul. Szkolnej. Zgodnie z zawartą umową, termin zakończenia całej inwestycji upływa z dniem 30 września 2009 r.

W 2008 r. przeprowadzono remont ul. Podborek (dł. 500 mb) poprzez dwukrotne powierzchniowe utwalenie nawierzchni emulsją asfaltową i grysami.

### **Utwardzenie kamieniem wapiennym co najmniej 35 km, tj. 5 km. dróg rocznie**

W ubiegłym roku, w 19 sołectwach przeprowadzono remonty dróg gminnych przy użyciu kamienia wapiennego oraz gruzu. Sołectwa ze środków będących w ich dyspozycji zakupiły 94 kursy tego kruszywa. Dodatkowo koszty zakupu 20 kursów kamienia wap. i 5 kursów pokruszonego gruzu zostały pokryte przez mieszkańców .

Sołectwom, które przeprowadziły remonty dróg zgodnie z ustalonymi kryteriami, został przekazany dodatkowy kamień lub gruz. W sumie, w ramach dofinansowania, tut. Urząd przekazał 229 kursów kamienia wapiennego i 15 kursów gruzu, których zakup został sfinansowany ze środków gminnych oraz Funduszu Ochrony Gruntów Rolnych. Gmina otrzymała dotację z FOGR w wysokości 76.000 zł.

W 2008 r. kamieniem wapiennym i gruzem wyremontowano w całej gminie ok. 7,5 km. dróg, w tym ok. 7,0 km zostało utwardzone zgodnie z ustalonymi kryteriami.

Poza tym wykonano remont odcinka drogi gminnej w m. Chełmonie (część drogi na tzw. „Marchewce”) o długości 800 mb oraz drogi w m. Pluskowęsy (łączącej dwie asfaltowe drogi gminne) o długości 480 mb. Remont w/w dróg polegał na wykonaniu nawierzchni z kamienia wapiennego frakcji 16-22,5 wraz z wgłębnym bitumowaniem emulsją asfaltową oraz dwukrotnym powierzchniowym utwaleniem nawierzchni emulsją i grysami. Nawierzchnia została ułożona na podbudowie z kamienia wapiennego.

### **Naprawy cząstkowe dróg gminnych zarówno o nawierzchni twardej asfaltowej jak i nieutwardzonej**

W roku ubiegłym przeprowadzono naprawy cząstkowe jezdni asfaltowych ulic na terenie miasta oraz dróg gminnych w miejscowościach Martyniec, Wielkie Rychnowo i Nowy Dwór.

Utrzymanie dróg gminnych na terenach wiejskich leży w gestii poszczególnych sołectw, zgodnie z ich statutami.

W 3 sołectwach drogi zostały wyremontowane żuzłem w ilości 5 kursów, również do napraw wykorzystano część zakupionego kamienia wapiennego oraz pozyskanego gruzu.

W 12 sołectwach oraz na Osiedlu Brodnickim wykonano prace równiarką polegające na ukształtowaniu odpowiednich profili dróg.

### **Remonty chodników znajdujących się na terenie miasta**

Na bieżąco przeprowadzane były remonty cząstkowe chodników na terenie miasta.

### ***Działania dotyczące rozwoju kultury, sportu, oświaty***

#### **Budowa boiska sportowego przy Szkole Podstawowej w W.Rychnowie**

Opracowano projekt boiska sportowego wielofunkcyjnego. Koszt planowanej inwestycji to kwota około 620 tys. zł.

Budowa boiska planowana jest w ramach rządowego programu „Blisko-Boisko”, w ramach którego istnieje możliwość uzyskania dotacji do 300 tys. zł. W roku ubiegłym wniosek nasz nie zyskał dofinansowania z MSiT.

Ponownie wniosek zostanie złożony w roku 2009.

#### **Dokształcania i doskonalenia zawodowego nauczycieli**

Dyrektorzy szkół mają przyznane środki finansowe w planach budżetowych ( kwota stanowi 1 % planowanych rocznych środków przeznaczonych na wynagrodzenia nauczycieli. Środki wydatkowane w roku 2008 to kwota 33.525,09 zł.

#### **Edukacja ekologiczna w szkołach**

Zgodnie z regulaminem dofinansowania działalności proekologicznej prowadzonej przez placówki oświatowe z terenu miasta i gminy Kowalewo Pomorskie z dnia 28 czerwca 2005r., Szkoły Podstawowe i Publiczne Gimnazjum mogą ubiegać się 1 raz w roku budżetowym o przyznanie dofinansowania na ten cel.

W roku 2008 w budżecie gminy zostały zabezpieczone środki finansowe w wysokości 10 tys. zł. z tej kwoty na wniosek dyrektora szkoły przyznano dofinansowanie dla : SP Kowalewo Pom. w wysokości 2.000,00 zł.

W szkołach realizowano zajęcia terenowe tzw. " Zielone lekcje" oraz wycieczki ekologiczne tzw. " Zielone szkoły" . Dzieci i młodzież szkolna biorą udział w konkursach ekologicznych, festynach, warsztatach ekologicznych w Górznie i Szkole Leśnej Barbarce w Toruniu. Szkoła Podstawowa w Kowalewie Pom uczestniczy w projekcie „ Człowiek, środowisko, integracja” Projekt dotyczy promowania i wprowadzania w życie zrównoważonego rozwoju wśród społeczeństwa oraz poprawy poziomu edukacji ekologicznej.

Szkoła uczestniczy również w kampanii ekologicznej „Amphibia – czynna ochrona płazów”, w ramach której prowadzone były badania monitoringowe mające na celu określenie :

- ilości i jakości wód badanych zbiorników wodnych,
- ilości i składu gatunkowego żywych płazów w zbiorniku wodnym,
- ilości i składu gatunkowego martwych płazów

Ponadto w szkołach prowadzone są akcje podnoszące świadomość ekologiczną np. apele z okazji Święta Ziemi.

Wszystkie szkoły corocznie czynnie włączają się w akcję " Sprzątanie świata", zbiórkę materiałów wtórnych, czynnie biorą udział w Gminnym Konkursie Ekologicznym „Ekobiesiada”, konkursach plastycznych.

### **Zapobieganie o rozwój szkolnictwa ponadpodstawowego na wniosek grupy inicjatywnej**

Organem prowadzącym dla szkół ponadgimnazjalnych jest Starostwo Powiatowe w Golubiu-Dobrzyniu.

Na terenie Kowalewa Pomorskiego działa Zespół Szkół w skład którego wchodzi:

#### **Technikum :**

- rolnicze,
- ochrony środowiska,
- ekonomiczne

#### **Zasadnicza Szkoła Zawodowa :**

- wielozawodowa ( 2 lub 3 lata zależnie od zawodu )
- mechanik pojazdów samochodowych,
- mechanik-operator pojazdów i maszyn rolniczych

#### **Zaoczne Liceum Uzupełniające :**

- na podbudowie ZSZ, okres nauki 2 lata, nowa matura

**Policealne Studium Rachunkowości** na podbudowie szkoły średniej,  
okres nauki 2 lata

**Policealne Studium Informatyczne** na podbudowie szkoły średniej,  
okres nauki 2 lata

Zespół Szkół zamierza rozszerzyć ofertę kształcenia :

- o Liceum Ogólnokształcące o kierunku sportowym
- oraz uruchomić nowy kierunek - elektromechanik

## **Pedagogizacja rodziców.**

Podczas zebrań z rodzicami w szkołach przedstawiane są sprawy związane z funkcjonowaniem wewnętrznych regulaminów, oraz sprawy związane z patologią społeczną i higieną zdrowotną. Rodzice na bieżąco informowani są o problemach z którymi stykają się uczniowie i nauczyciele oraz o możliwościach ich rozwiązywania.

## ***Działania dotyczące poprawy sytuacji ekonomicznej ludności gminy***

### **Organizacja zatrudnienia subsydiowanego**

W roku 2008 Urząd Miejski w Kowalewie Pomorskim wraz z jednostkami podległymi, przy dofinansowaniu ze strony Powiatowego Urzędu Pracy w Golubiu – Dobrzyniu, tworzył dodatkowe miejsca pracy dla osób poszukujących pracy.

Bezrobotni otrzymywali propozycje zatrudnienia, w ramach aktywnych form przeciwdziałania bezrobociu w ramach instrumentów rynku pracy takich jak:

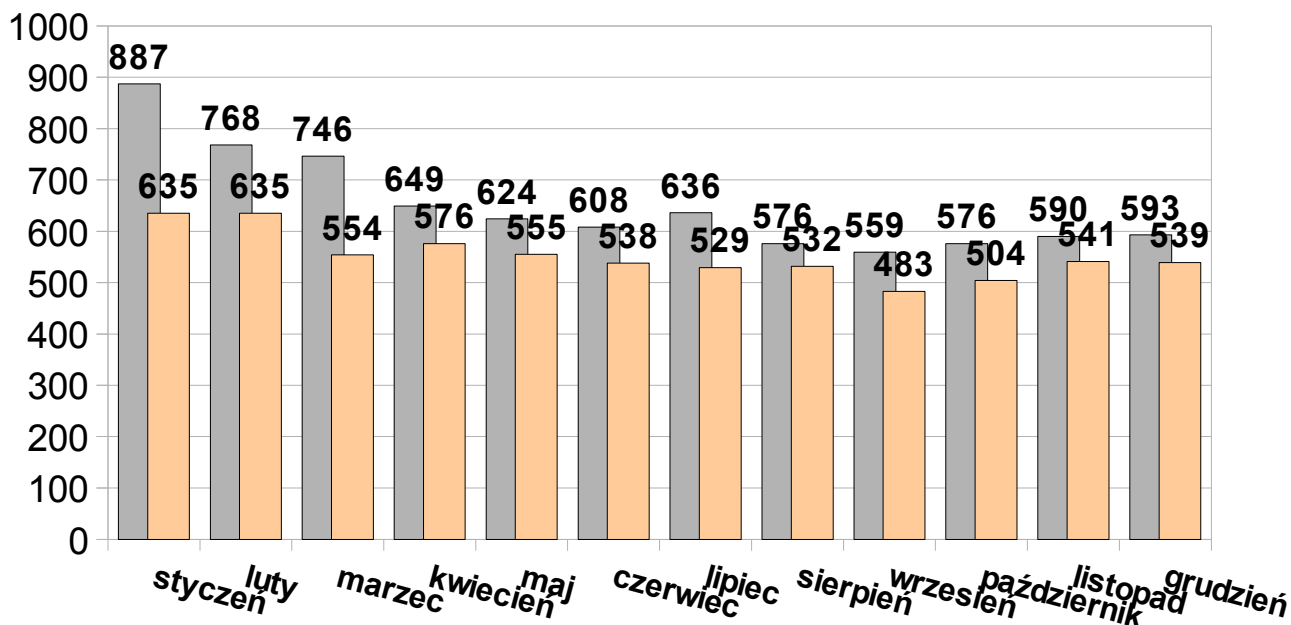
1. prace interwencyjne
2. roboty publiczne

Ponadto umożliwiano osobom bezrobotnych skorzystanie z następujących form aktywizacji: staże, przygotowania zawodowe, prace społecznie użyteczne.

Jak wynika z danych liczbowych w 2008 roku nastąpił wzrost aktywności zawodowej bezrobotnych. Otóż według informacji PUP na koniec roku 2008 podjęcie pracy przez bezrobotnych z terenu miasta i gminy Kowalewo Pom. przedstawiało się następująco:

-prace interwencyjne	- 42 osoby
-roboty publiczne	- 24 osoby
-praca stała za pośrednictwem PUP	- 53 osoby
-praca stała poza pośrednictwem PUP	- 320 osób
-podjęcie działalności gospodarczej	- 4 osoby
-środki na podjęcie działalności gosp.	- 17 osób

## STAN BEZROBOCIA w Mieście i Gminie Kowalewo Pomorskie rok 2008 w porównaniu do roku 2007



ROK 2007

ROK 2008

Liczba osób bezrobotnych w 2008r. uległa znacznemu zmniejszeniu w porównaniu do roku 2007

W minionym okresie także odnotowano spadek stopy bezrobocia zarówno w województwie kujawsko-pomorskim jak i w powiecie golubsko - dobrzyńskim. Na koniec grudnia 2008r. stopa bezrobocia w kraju wyniosła 9,1 % w województwie wyniosła 12,6 %, a w powiecie 15,3 %.

Struktura osób bezrobotnych zarejestrowanych w Powiatowym Urzędzie Pracy w Golubiu – Dobrzyńsku przedstawia się następująco:

Dane na dzień 31.12.2008r.

Wyszczególnienie	m. Kowalewo Pomorskie		ob. wiejski Kowalewo Pomorskie		Miasto i obszar wiejski Kowalewo Pomorskie	
	ogółem	kobiety	ogółem	kobiety	ogółem	kobiety
<b>1. Liczba bezrobotnych w tym:</b>	<b>207</b>	136	<b>332</b>	210	<b>539</b>	346
- poprzednio pracujący	<b>165</b>	107	<b>249</b>	143	<b>414</b>	250
- ze zwolnień grupowych	<b>1</b>	0	<b>2</b>	1	<b>3</b>	1
- z prawem do zasiłku	<b>55</b>	33	<b>97</b>	49	<b>152</b>	82
- osoby w okresie do 12 miesięcy od dnia ukończenia nauki	<b>13</b>	8	<b>21</b>	14	<b>34</b>	22
- niepełnosprawni	<b>8</b>	6	<b>10</b>	7	<b>18</b>	13
- do 25 roku życia	<b>49</b>	32	<b>87</b>	61	<b>136</b>	93
- powyżej 50 roku życia	<b>44</b>	23	<b>53</b>	26	<b>97</b>	49
- długotrwale	<b>92</b>	73	<b>159</b>	121	<b>251</b>	194
- bez kwalifikacji zawodowych	<b>50</b>	37	<b>107</b>	83	<b>157</b>	120
- bez doświadczenia zawodowego	<b>54</b>	35	<b>109</b>	82	<b>163</b>	117
- bez wykształcenia średniego	<b>120</b>	74	<b>223</b>	134	<b>343</b>	208
- samotnie wychowujący co najmniej jedno dziecko do 18 roku życia	<b>16</b>	12	<b>25</b>	24	<b>41</b>	36
- kobiety, które nie podjęły zatrudnienia po urodzeniu dziecka		19		52	<b>0</b>	71
- którzy po odbyciu kary pozbawienia wolności nie podjęły zatrudnienia	<b>2</b>	0	<b>3</b>	0	<b>5</b>	0
<b>2. Bezrobotni wg wykształcenia</b>						
- wyższe	<b>8</b>	5	<b>7</b>	4	<b>15</b>	9
- policealne i średnie zawodowe	<b>49</b>	33	<b>58</b>	37	<b>107</b>	70
- średnie ogólnokształcące	<b>30</b>	22	<b>44</b>	35	<b>74</b>	57
- zasadnicze zawodowe	<b>72</b>	40	<b>104</b>	61	<b>176</b>	101
- gimnazjalne i poniżej	<b>48</b>	36	<b>119</b>	73	<b>167</b>	109
<b>3. Bezrobotni wg wieku</b>						
18 - 24	<b>49</b>	32	<b>87</b>	61	<b>136</b>	93
25 - 34	<b>50</b>	32	<b>97</b>	67	<b>147</b>	99
35 - 44	<b>35</b>	26	<b>60</b>	41	<b>95</b>	67
45 - 54	<b>59</b>	40	<b>69</b>	33	<b>128</b>	73
55 - 59	<b>12</b>	6	<b>15</b>	8	<b>27</b>	14
60 - 64	<b>2</b>	0	<b>4</b>	0	<b>6</b>	0
<b>4. Bezrobotni wg czasu pozostawania bez pracy w miesiącach</b>						
do 1	<b>23</b>	11	<b>30</b>	13	<b>53</b>	24
1 - 3	<b>45</b>	36	<b>78</b>	35	<b>123</b>	71
3 - 6	<b>35</b>	19	<b>48</b>	30	<b>83</b>	49
6 - 12	<b>42</b>	29	<b>60</b>	39	<b>102</b>	68
12 - 24	<b>34</b>	19	<b>50</b>	38	<b>84</b>	57
pow. 24	<b>28</b>	22	<b>66</b>	55	<b>94</b>	77
<b>5. Posiadający gospodarstwo rolne</b>	<b>0</b>	0	<b>3</b>	1	<b>3</b>	1
- z prawem do zasiłku	<b>0</b>	0	<b>1</b>	0	<b>1</b>	0

Do najistotniejszych zagadnień obejmujących problematykę bezrobocia na terenie naszej Gminy w roku 2008r.należały:

- liczna grupa osób bezrobotnych w wieku 18-34 lata,niskie kwalifikacje osób bezrobotnych (wykształcenie gimnazjalne i poniżej oraz zasadnicze zawodowe).

Prace społecznie użyteczne, które po raz pierwszy zostały wprowadzone w 2006 r. to prace

wykonywane przez bezrobotnych bez prawa do zasiłku, korzystających ze świadczeń z pomocy społecznej, na skutek skierowania przez starostę, organizowane przez gminę w jednostkach organizacyjnych pomocy społecznej, organizacjach lub instytucjach statutowo zajmujących się pomocą charytatywną lub na rzecz społeczności lokalnej. Bezrobotny bez nawiązania umowy o pracę może wykonywać prace w wymiarze do 10 godzin w tygodniu. Za wykonywanie prac społecznie użytecznych bezrobotnemu przysługuje świadczenie w wysokości nie niższej niż 6,50 zł za każdą godzinę wykonywania prac społecznie użytecznych. Starosta refunduje gminie do 60% minimalnej kwoty świadczenia przysługującego bezrobotnemu. Według danych z Powiatowego Urzędu Pracy na koniec grudnia 2008 r. z prac społecznie użytecznych skorzystało 122 osoby.

Realizując projekt pod nazwą „Praca i środowisko 2008”, który dotyczył wykonywania prac melioracji podstawowych, robót remontowo - konserwacyjnych na urządzeniach melioracyjnych oraz prac porządkowych w parkach, utrzymania szlaków pieszo – rowerowych, utrzymania i konserwacji szlaków turystycznych. W ramach robót publicznych zatrudniono łącznie od kwietnia do października 23 osoby, część pracowników oddelegowano do Gminnej Spółki Wodnej, część do Zakładu Gospodarki Komunalnej i Mieszkaniowej Sp. z o.o w Kowalewie Pomorskim. Dofinansowanie ze strony Powiatowego Urzędu Pracy wyniosło ponad 121 tys. zł.

W ramach organizowanych prac interwencyjnych w tutejszym Urzędzie oraz jednostkach podległych tworzono dodatkowe miejsca pracy głównie w przypadku konieczności sprawowania zastępstwa za pracownika przebywającego na długotrwałym zwolnieniu lekarskim. Występowały także przypadki zwiększenia zatrudnienia w związku ze wzrostem zadań do wykonania przez poszczególne instytucje. Umowy o pracę z reguły zawierane były na czas określony obejmujący 1 rok, refundacja wynosiła co drugi miesiąc 1000 zł + ZUS.

Urząd Miejski w Kowalewie Pom. zawarł w 2008 r. łącznie 14 umów o prace interwencyjne (były również umowy kontynuowane z roku 2007). Pozyskane dofinansowanie z Powiatowego Urzędu Pracy w Golubiu –Dobrzyniu zamknęło się w kwocie ponad 66 tys. zł.

W Urzędzie Miejskim przygotowania zawodowe w roku 2008 odbywało łącznie 8 osób, umowy w ramach przygotowania zawodowego obejmowały na ogół okres 6-ciu miesięcy , wyjątek stanowiło przygotowanie zawodowe obejmujące okres 3 miesięcy.

W Urzędzie Miejskim staże w roku 2008 r. odbywało 11 osób. Zorganizowane staże absolwenckie były finansowane z Europejskiego Funduszu Społecznego w ramach projektu „Praca dla młodych - dobry start”. Zawarte z Powiatowym Urzędem Pracy umowy o staż obejmowały na ogół okres 6-ciu miesięcy, wyjątek stanowiły staże obejmujące okres 3 miesięcy.

Poniżej zaprezentowano dane na temat rozliczenia prac interwencyjnych, robót publicznych, prac społecznie - użytecznych, przygotowania zawodowego i staży w rozbiciu na tut. Urząd i poszczególne jednostki:

L.P.	Nazwa jednostki	Prace interwencyjne	Roboty publiczne	Prace społecznie użyteczne	Przygotowanie zawodowe	Staż
		Liczba osób na um.interw.	Liczba osób	Liczba miejsc w jednostkach na PSU	Liczba osób	Liczba osób
1	S.P. W. Łąka	-	-	4	2	2
2	S.P. Kowalewo Pom.	4	-	3	3	3
3	Publiczne Gimnazjum	12	-	4	3	5
4	S.P. W. Rychnowo	3	-	4	-	1
5	S.P. Pluskowesv	1	-	2	-	-
6	Przedszkole Publiczne	3	-	2	-	-
7	Specjalistyczna Logopedyczna Poradnia Psychologiczno-Pedagogiczna	1	-	-	-	-
8	MGOPS w Kowalewie Pom.	-	-	4	2	3
9	MGOK w Kowalewie Pom.	4	-	4	3	5
10	LKS PROMIEN	-	-	2	-	-
11.05.2009	Urząd Miejski	14	23	43	8	11
	<b>RAZEM</b>	<b>42</b>	<b>23</b>	<b>72</b>	<b>21</b>	<b>30</b>

*\*dotyczy umów zawieranych w 2008r.*

Analizując 2008 rok pod kątem realizacji zaplanowanych zadań, należy zaznaczyć, że przy organizacji prac interwencyjnych propozycję pracy kierowano przede wszystkim do osób posiadających odpowiednie wykształcenie czy kwalifikacje. Przy naborze pracowników na wolne stanowisko pracy kierowano się zasadą prowadzenia rozmów kwalifikacyjnych z 3-4 osobami. Niestety pomimo poprawy dyscypliny pracy nadal pojawiały się problemy z dużą absencją chorobową nowo zatrudnionych osób. Zdarzały się także sytuacje, że mimo trudnych warunków na rynku pracy, bezrobotni odmawiali propozycji zatrudnienia.

### **Szkolenia i przekwalifikowania**

Realizacja zadań z zakresu ustawy „o promocji zatrudnienia i instytucjach rynku pracy” określiła m.in. organizację szkoleń jako podstawowe usługi rynku pracy. Współpracując z Powiatowym Urzędem Pracy w Golubiu – Dobrzyniu, na bieżąco informowaliśmy osoby bezrobotne o prowadzonych naborach na różnorodne kursy i szkolenia.



