

**Uchwała Nr XII/117/08
Rady Miejskiej w Kowalewie Pom.
z dnia 16 kwietnia 2008 r.**

**w sprawie przyjęcia „Strategii Rozwoju Miasta i Gminy Kowalewo Pomorskie
na lata 2007 – 2015”**

Na podstawie art. 18 ust. 2 pkt. 6 ustawy z dnia 08 marca 1990 roku o samorządzie gminnym (Dz. U. z 2001 r. Nr 142, poz. 1591, z 2002 r. Nr 23, poz. 220, Nr 62, poz. 558, Nr 113, poz. 984, Nr 153, poz. 1271, Nr 214, poz. 1806, z 2003 r. Nr 80, poz. 717, nr 162, poz. 1568, z 2004 r. Nr 102, poz. 1055, Nr 116, poz. 1203, Nr 167, poz. 1759, z 2005 r. Nr 172, poz. 1457, z 2006 r. Nr 181, poz. 1337, z 2007 r. Nr 138, poz. 974, Nr 173, poz. 1218) uchwała się, co następuje:

§ 1 Przyjąć „Strategię Rozwoju Miasta i Gminy Kowalewo Pomorskie na lata 2007 – 2015” stanowiącą załącznik do uchwały.

§ 2 Uchylić uchwałę nr XVIII/179/2000 Rady Miejskiej w Kowalewie Pomorskim z dnia 2 lutego 2000 roku w sprawie zatwierdzenia i przyjęcia do realizacji „Strategii Rozwoju Miasta i Gminy Kowalewo Pomorskie”.

§ 3 Wykonanie uchwały powierza się Burmistrzowi Miasta w Kowalewie Pomorskim.

§ 4 Uchwała wchodzi w życie z dniem podjęcia

Przewodniczący Rady Miejskiej

Zygmunt Szczepański



Strategia Rozwoju Miasta i Gminy Kowalewo Pomorskie



Toruńska Agencja Rozwoju Regionalnego S.A.
ul. Kopernika 4
87-100 Toruń

OPRACOWANIE:



Toruń 2007 r.

KOORDYNATOR PROJEKTU:

dr inż. Ewa Rybińska
Prezes Zarządu
Toruńska Agencja Rozwoju Regionalnego S.A.

OPRACOWANIE:

Małgorzata Baran – Kierownik Projektu

Anna Dybowska

Anna Matuszak

Artur Drygalski

Bartosz Łabenda

Jan Stachowski

Adam Wincek

WSPÓŁPRACA

Urząd Miejski w Kowalewie Pomorskim

Toruńska Agencja Rozwoju Regionalnego S.A.
ul. Kopernika 4
87-100 Toruń





Spis treści:



I. Wprowadzenie

Opracowanie Strategii Rozwoju Miasta i Gminy Kowalewo Pomorskie w układzie regionalnym i lokalnym wynika z potrzeby określenia dominujących kierunków rozwoju w przyszłości. Sporządzanie strategii rozwoju jest powszechną praktyką, która wskazuje działania wpływające na poprawę konkurencyjności gminy. Długoterminowe planowanie wytycza kierunki rozwoju określonej społeczności poprzez zdefiniowanie istotnych priorytetów rozwoju oraz szczegółowych celów do osiągnięcia w przyszłości. Strategia rozwoju powinna stanowić podstawę do opracowania programów o charakterze operacyjnym.

Dynamicznie zmieniające się warunki otoczenia inicjują różne potrzeby, a także określają sposoby ich zaspokajania. Programowanie rozwoju powinno być procesem ciągłym, który jest sukcesywnie aktualizowany po zaistnieniu określonych warunków, a następnie dostosowany do potrzeb zmieniającej się rzeczywistości. Opracowanie strategii rozwoju wymaga zatem okresowej weryfikacji i aktualizacji poszczególnych zapisów.

Toruńska Agencja Rozwoju Regionalnego S.A. przedkłada Państwu opracowanie Aktualizacji Strategii Rozwoju Miasta i Gminy Kowalewo Pomorskie na lata 2007-2015.

Doświadczenie Toruńskiej Agencji Rozwoju Regionalnego S.A. pozwala na stwierdzenie, że oddany w Państwa ręce dokument rzetelnie odzwierciedla zdefiniowane kierunki rozwoju miasta i gminy Kowalewo Pomorskie.

1.1. Przesłanki opracowania Strategii

Podstawowe przesłanki opracowania Strategii stanowią:

- potrzebę wyznaczenia jednolitego i spójnego kierunku rozwoju, wspólnego dla wszystkich zainteresowanych zrównoważonym rozwojem miasta i gminy,
- potrzebę czytelnego określenia działalności samorządów na terenie miasta i gminy przy ograniczonych zasobach finansowych na rozwój gminy oraz określenie odpowiedzialności jednostek wydatkujących środki publiczne,
- potrzebę posiadania solidnie udokumentowanej podstawy do ubiegania się o pozabudżetowe środki finansowe, z budżetu państwa, województwa, a także o środki funduszy wsparcia Unii Europejskiej i innych instytucji wspierających rozwój lokalny,





- dokumentację wyższego poziomu: Strategia Rozwoju Powiatu Golubsko-Dobrzyńskiego i Strategia Rozwoju Województwa Kujawsko-Pomorskiego, planów strategicznych organów centralnych Państwa.

1.2. Cel sporządzania Strategii

Podstawowe pytania, na które odpowiada Strategia są następujące:

- ◆ Do czego chcemy lub powinniśmy dążyć w kształtowaniu rozwoju miasta i gminy?
- ◆ Jakie cele strategiczne chcemy osiągnąć w czasie najbliższych 10 lat?
- ◆ Jakie działania zamierzamy realizować, aby osiągnąć nasze cele?

Strategia Rozwoju Miasta i Gminy Kowalewo Pomorskie jest dokumentem skierowanym do wszystkich, którzy w sposób bezpośredni lub pośredni chcą uczestniczyć w jego rozwoju, czyli do:

- ◆ mieszkańców miasta i gminy, indywidualnych jak i zrzeszonych w organizacjach,
- ◆ władz wszystkich szczebli: samorządu powiatu i gmin, samorządu wojewódzkiego, władzy państwowej,
- ◆ działających na terenie miasta i gminy zewnętrznych podmiotów gospodarczych,
- ◆ instytucji i organizacji okołobiznesowych, wspierających rozwój lokalny,
- ◆ banków i instytucji finansowych, w tym dysponujących funduszami wspierania rozwoju,
- ◆ instytucji użyteczności publicznej,
- ◆ partnerów zagranicznych.

Strategia Rozwoju powinna spełniać trzy podstawowe cele:

- ◆ być bezpośrednią podstawą działalności samorządu i innych organów miasta i gminy,
- ◆ pośrednio oddziaływać na inne autonomiczne podmioty (informacją, inspiracją, organizacją, edukacją, wsparciem), aby realizacja ich własnych celów, służyła jednocześnie rozwojowi miasta i gminy,
- ◆ dokumentując kompetencje samorządu w działaniach na rzecz rozwoju, być użytecznym narzędziem w staraniach o środki finansowe ze źródeł zewnętrznych.



1.3. Organizacja i metodyka prac nad Strategią

W roku 1999 eksperci Toruńskiej Agencji Rozwoju Regionalnego S.A. sporządzili *Strategię Rozwoju miasta i gminy Kowalewo Pomorskie*. Zasadniczą przesłanką decyzji do opracowania tego dokumentu była zmiana uwarunkowań zewnętrznych rozwoju naszego kraju. W chwili obecnej najbardziej istotną przesłanką do aktualizacji strategii, jest konieczność zapewnienia jej zgodności z kierunkami działań określonych w Narodowych Strategicznych Ram Odniesienia na lata 2007 – 2013, a tym samym możliwość skorzystania z oferty jej programów operacyjnych.

Prace nad aktualizacją strategii przebiegały w trzech etapach. Pierwszym z nich było opracowanie diagnozy stanu miasta i gminy, która jest opracowaniem bazowym do aktualizacji strategii rozwoju miasta i gminy. Dokument ten zawiera materiał statystyczny poparty syntetycznym komentarzem. Charakteryzuje on w układzie przestrzennym i dynamicznym zjawiska z wybranych obszarów społeczno-gospodarczych. Badaniem został objęty szczególnie okres od 2004 do 2007 roku. Niektóre zjawiska przedstawione w poszczególnych rozdziałach wymagały porównania Kowalewa Pomorskiego z innymi, zbliżonymi wielkością gminami miejsko-wiejskimi.

W ramach etapu drugiego odbyły się spotkania o charakterze warsztatowym, podczas których zgodnie z przyjętą metodologią dokonano oceny dotychczasowej realizacji strategii oraz dokonano aktualizacji jej postanowień.

W etapie trzecim pracownicy agencji zredagowali przedstawiany dokument w oparciu o dostępne materiały.

Do współpracy nad aktualizacją strategii zaproszono przedstawicieli środowisk edukacyjnych, społecznych i gospodarczych miasta i gminy (Załącznik 1 do Strategii) wchodzących w skład Grupy Planującej. Prace rozpoczęto od identyfikacji oraz oceny uwarunkowań rozwoju miasta i gminy, przeprowadzając analizę SWOT, tj. ocenę silnych i słabych stron miasta i gminy, szans i zagrożeń jej rozwoju.

Po zdiagnozowaniu uwarunkowań rozwoju miasta i gminy, przystąpiono do projekcji przyszłego rozwoju, formułowania strategii rozwoju. Zastosowano w tym celu metodę



planowania strategicznego, której podstawowym wymogiem jest praca zespołowa realizująca zasadę partnerstwa i formułowanie jej wyników na zasadzie konsensusu.

Podczas prac dokonano:

- rozpoznania głównych problemów w poszczególnych sferach funkcjonowania miasta i gminy,
- uzgodniono wizję rozwoju, główne strategiczne pola interwencji, kierunki działań operacyjnych i w ich ramach, określono konkretne przedsięwzięcia.

Końcowy etap pracy nad Strategią obejmuje opracowanie materiału będącego wynikiem prac Grupy Planującej oraz analizę implementacji jej zapisów.



II. Dzisiejszy stan Miasta i Gminy Kowalewo Pomorskie - Diagnoza

Pierwsza wzmianka o Kowalewie Pomorskim pochodzi z 1222 roku. To właśnie 5 sierpnia 1222 roku książę Konrad Mazowiecki nadał na mocy dokumentu biskupowi misyjnemu Christianowi ziemię chełmińską w tym gród „Kowalewo”. Dokument nadania praw miejskich najprawdopodobniej nie zachował się, ale zgodnie z adnotacją w Roczniku Toruńskim za datę lokacyjną uznaje się rok 1275.

Zakon Krzyżacki, który w XIII w. został sprowadzony na teren ziemi chełmińskiej i z czasem przejął władze na tym terenie, dokonał zmian administracyjnych w jego granicach, w ślad za którymi poszła również zmiana nazwy miasta z Kowalewo na Schönsee, czyli piękne. Polska nazwa miasta wywodząca się od grupy rzemieślników-kowali, którzy osiedlili się w pobliżu miejsca warownego, wróciła dopiero pod koniec XIX wieku. W obecnym roku mija 732-lecie istnienia Kowalewa Pomorskiego.

2.1. Uwarunkowania demograficzno-społeczne

Według danych Głównego Urzędu Statystycznego na koniec 2006 r. gminę Kowalewo Pomorskie zamieszkiwało 11346 osób, z czego na miasto przypadało 4069 osób, a na obszar wiejski 7277 osób. W minionych 36 latach liczba ludności rozpatrywanego obszaru zmniejszyła się i obecnie stanowi 95% stanu z roku 1970. W okresie tym, tendencja spadkowa zaludnienia występowała na obszarze wiejskim gminy, natomiast zaludnienie miasta zwiększyło się w pierwszej połowie tego okresu i było względnie stałe w drugiej jego połowie. Jednakże w ostatniej dekadzie dynamika zmian biologicznych i migracyjnych na terenie gminy nie sygnalizuje wyraźnie ukierunkowanej tendencji zmian zaludnienia. Za wyjątkiem gmin objętych bezpośrednią urbanizacją ze strony miasta Torunia i co ważne dotyczy to gmin nie znajdujących się w bezpośrednim sąsiedztwie tego miasta.

Uwzględniając strukturę płci i wieku ludności oraz dotychczasowe i przewidywane tendencje zachodzenia zjawisk ludnościowych oddziałujących na stan przyszłego zaludnienia, opracowano projekcję demograficzną dla roku 2015. Według niej zaludnienie obszaru wiejskiego gminy w 2015 roku winno być nieznacznie mniejsze aniżeli obecnie. Natomiast



struktura tej populacji według kategorii ekonomicznych może się znacząco różnić. Prognozowany jest wyraźny spadek liczby dzieci i młodzieży (0 - 17lat), co sugeruje zmniejszenie zapotrzebowania na usługi oświatowe w gminie. Projekcja zakłada podobny do obecnego udział ludności w wieku produkcyjnym, chociaż w liczbach bezwzględnych ma jej być o około 200 osób mniej. Projekcja dla miasta zakłada utrzymywanie się stanu jego zaludnienia na obecnym poziomie, spadek udziału wśród mieszkańców miasta dzieci i młodzieży oraz wyraźny wzrost grupy ludności poprodukcyjnej. Projekcję sporządzono zakładając kontynuację dotychczasowych zjawisk demograficznych i społecznych. Czynnikiem, który w istotny sposób może spowodować zakłócenie zakładanej „kontynuacji” może być oddanie do użytku autostrady A-1 z węzłem „Turzno”, który udostępni obszar gminy od strony Torunia.

2.2. Infrastruktura społeczna

Opieka zdrowotna i opieka społeczna

Opiekę ambulatoryjną w mieście i gminie na poziomie podstawowym pełni Samodzielny Publiczny Zakład Opieki Zdrowotnej z placówkami w Kowalewie Pomorskim i Wielkim Rychnowie. Zabezpiecza on całodobową opiekę lekarską, porady specjalistyczne ginekologiczno-położnicze, opiekę środowiskową i zabiegi rehabilitacyjne. W Kowalewie Pomorskim działa również niepubliczny zakład opieki zdrowotnej (przychodnia lekarska) „PRO VITA ” S.C.. Szpitalną opieką medyczną mieszkańców miasta i gminy zabezpiecza placówka w Golubiu-Dobrzyniu.

Statystyka zgonów w Kowalewie Pomorskim nie odbiega od tej w powiecie golubsko-dobrzyńskim. Poziom zgonów w latach 1999 – 2005 ukształtował się na poziomie od 93,7 zgonów na 10 tys. ludności (1999r.) do 88,9 (w 2005r.), podczas gdy średnio w regionie wynosił on odpowiednio 95,7 i 93,8. Najczęstszymi przyczynami zgonów były choroby układu krążenia, drugą przyczyną były choroby nowotworowe.

Usługi sfery pomocy społecznej świadczone są przez Miejsko - Gminny Ośrodek Pomocy Społecznej, którego podstawowa działalność opiera się na realizacji świadczeń pieniężnych rządowych zadań zleconych i zadań własnych oraz pomocy rzeczowej. Ponadto Ośrodek świadczy usługi opiekuńcze na rzecz osób starszych i niepełnosprawnych, prowadzi i nadzoruje świetlicę socjoterapeutyczną dla dzieci z rodzin dysfunkcyjnych oraz punkt noclegowy dla osób bezdomnych, współpracuje ze stowarzyszeniami, organizacjami społecznymi, kościołami oraz wykonuje inne zadania wynikające z pomocy społecznej.





W 2006 r. pomocy udzielono ponad 1,2 tys. osób, przydzielając świadczenia o łącznej wartości blisko 2 mln zł, ponadto prawie 3,5 mln zł rozdysponowano na zasiłki rodzinne (21,6 tys. świadczeń), dodatki do zasiłków rodzinnych (12 tys.), świadczenia opiekuńcze (4,2 tys.)

oraz zaliczki alimentacyjne (1,1 tys).

Edukacja

Oświatę na poziomie podstawowym w mieście i gminie Kowalewo Pomorskie sprawują 4 publiczne szkoły podstawowe w Kowalewie Pomorskim, Pluskowęsach, Wielkiej Łące i Wielkim Rychnowie oraz szkoła dla uczniów klas 0-III prowadzona przez Wiejskie Stowarzyszenie Edukacyjno-Kulturalne „TRIO” w Mlewie. W roku szkolnym 2005/2006 do szkół podstawowych uczęszczało 920 uczniów, tj. o 1,2% mniej niż w roku poprzednim. W poprzednim roku szkolnym ukończyło szkołę podstawową 164 absolwentów. Na jedną szkołę przypadało średnio 184 uczniów, na pomieszczenie szkolne 16 osób, a na oddział 24.

W Kowalewie Pomorskim funkcjonuje również gimnazjum, do którego w roku szkolnym 2006/2007 uczęszczało 537 uczniów. Gimnazjum opuściło 156 absolwentów. Średnio na jedno pomieszczenie do nauczania przypadało 20 uczniów, na 1 nauczyciela – 27 osób. W następnym roku liczba uczniów obniżyła się do 506 uczniów.

W mieście funkcjonuje także Zespół Szkół Ponadpodstawowych, w skład którego wchodzi: 4-letnie technikum, kształcące ekonomistów, rolników i techników ochrony środowiska, zasadnicza szkoła zawodowa o specjalnościach mechanik, monter, elektromechanik, ślusarz, murarz, operator obrabiarek. W systemie wieczorowym i zaocznym można uzupełnić wykształcenie w liceum ogólnokształcącym i technikum rolniczym oraz zaocznym studium policealnym w zawodach – technik rachunkowości i technik informatyk.

W 2005 roku wydatki miasta i gminy na oświatę oraz wychowanie (łącznie z inwestycyjnymi) w przeliczeniu na 1 ucznia ukształtowały się na poziomie blisko 6,3 tys. zł rocznie, tj. o ponad 0,8 tys. zł więcej aniżeli średnia w powiecie. Stan techniczny szkół zarządzanych przez gminę określa się jako dobry, ale wymagający bieżących napraw i remontów.

Kultura, sport i turystyka

Placówką kultury w Kowalewie Pomorskim jest Miejsko-Gminny Ośrodek Kultury, który w okresie roku szkolnego prowadzi zajęcia z dziećmi i młodzieżą w kołach zainteresowań: plastycznym, szachowym, czytelniczym, kulinarnym i teatralno-tanecznym.





W ognisku muzycznym prowadzona jest nauka gry na instrumentach, działa chór dziewczęcy oraz orkiestra dęta. Ponadto przy MGOK działa Stowarzyszenie Artystów Amatorów „ARS”. MGOK jest także wydawcą miesięcznika „Goniec Kowalewski”. W Kowalewie funkcjonują również 4 biblioteki i punkty biblioteczne.

W zakresie kultury fizycznej i sportu działalność na terenie miasta i gminy prowadzą kluby: LKS *Promień* oraz uczniowskie kluby *Orlik i Olimpijczyk* w Kowalewie Pomorskim, *Sokół* w Wielkim Rychnowie. LKS „Promień” skupia 150 zawodników, w sekcjach: biegowej, szachowej, piłki ręcznej, siatkowej i nożnej. Kluby uczniowskie prowadzą zajęcia z około 200 zawodnikami w specjalizacji biegi, lekkoatletyka, kolarstwo, tenis stołowy, piłka nożna, siatkowa i ręczna. Ponadto w Kowalewie Pomorskim działa sekcja Związku Hodowli Gołębi Pocztowych oraz koło Polskiego Związku Wędkarskiego.

Na terenie miasta i gminy organizowane są cykliczne imprezy kulturalne, rekreacyjne i sportowe, mające zasięg ponadgminny. Są to turnieje szachowe, rozgrywki piłki nożnej, ręcznej, biegi uliczne, na rolkach, zawody dla osób niepełnosprawnych, festiwal pieśni religijnych.

Miasto dysponuje stadionem z widownią na 700 miejsc, wyposażonym w boisko do gry w piłkę nożną z 3 wielofunkcyjnymi asfaltowymi boiskami sportowymi, obiekty wymagają pilnej modernizacji. W budynku gimnazjum znajduje się pełnowymiarowa hala sportowa, a na terenie gminy zlokalizowanych jest pięć boisk piłkarskich.

Gmina i miasto Kowalewo Pomorskie nie należy do zbyt atrakcyjnych turystycznie. Jednak przebiegają tutaj szlaki turystyczne: „zielony” i samochodowy. Na terenie miasta i gminy turyści mogą zwiedzić kościoły m.in. w Kowalewie Pomorskim, Pluskowęsach, Chełmoniu, Srebrnikach (powstałe w XIII i XIV w.), pozostałości zamku i murów obronnych oraz zabytkowe kamienice przy Rynku w Kowalewie Pomorskim, zespół pałacowo-parkowy w Piątkowie (XIX w.). Noclegowa baza turystyczna obejmuje dom wycieczkowy w Kowalewie Pomorskim, motel w Frydrychowie i dom pielgrzyma w Chełmoniu.

Mieszkalnictwo

W ostatnich latach zaobserwowano w mieście i gminie Kowalewo Pomorskie niewielki wzrost liczby mieszkań, których było na koniec 2005 r. 3,3 tys., w tym 1,4 tys. w mieście. Według danych NSP z 2002 roku przeciętna powierzchnia użytkowa mieszkania wynosiła 76,2 m², na osobę przypadało 20,6 m². Standard mieszkań obrazuje ich wyposażenie w instalacje komunalne. Z danych wynika, że sytuacja w Kowalewie Pomorskim jest dobra,



zarówno w porównaniu ze średnią dla obszarów wiejskich w regionie, jak i gmin przyjętych do porównań.

2.3. Gospodarka i rynek pracy

Podmioty gospodarcze

Gospodarka na terenie gminy miejsko-wiejskiej oparta jest głównie na aktywności ekonomicznej ludności prowadzącej gospodarstwa rolne oraz indywidualną działalność gospodarczą. Zgodnie z danymi GUS na dzień 31 grudnia 2006 roku na terenie gminy Kowalewo Pomorskie funkcjonowało 791 zarejestrowanych podmiotów gospodarczych. Struktura podmiotów gospodarczych pod względem rodzaju własności zdominowana jest przez sektor prywatny, który stanowi 95 % (750 podmiotów) ogółu podmiotów gospodarczych zarejestrowanych w Kowalewie Pomorskim. Pozostałe 5% (41 podmiotów) należy do sektora publicznego.

Struktura podmiotów gospodarczych pod względem rodzaju własności w latach 2003-2006 nie podlegała żadnym wyraźnym zmianom i utrzymywała się na zbliżonym poziomie. Zauważalny jest niewielki wzrost liczby podmiotów ogółem zarówno w sektorze prywatnym jak również w sektorze publicznym. Umiarkowana tendencja wzrostowa może świadczyć o stabilnym rozwoju gospodarczym i zrównoważonej sytuacji otoczenia makroekonomicznego podmiotów gospodarczych w gminie Kowalewo Pomorskie.

Dominującym rodzajem działalności gospodarczej jest handel i naprawa (239 podmiotów). W następnej kolejności znajduje się budownictwo (96 podmiotów), przetwórstwo przemysłowe (80 podmiotów) oraz transport, gospodarka magazynowa i łączność (75 podmiotów).

Przeważającą formę prowadzenia działalności gospodarczej w Kowalewie Pomorskim stanowią osoby fizyczne prowadzące działalność gospodarczą, których udział w ogólnej liczbie wszystkich przedsiębiorstw wynosi 81%. Spółki prawa handlowego stanowią zaledwie 2% ogółu podmiotów gospodarczych. Pozostałe formy prawne prowadzenia działalności gospodarczej są zróżnicowane i oscylują w przedziale od 8% do 1%. Można zauważyć równomierne rozłożenie liczby podmiotów gospodarczych między miastem i wsią. Podmioty gospodarcze z gminy Kowalewo Pomorskie nie uczestniczyły aktywnie w pozyskiwaniu



środków unijnych, ponieważ tylko dwie firmy skorzystały z zewnętrznych źródeł wspierających inwestycje w przedsiębiorstwach.

Zatrudnienie

Według statystyk Banku Danych Regionalnych GUS z 2006 roku zatrudnionych w mieście i gminie było ogółem 1276 osób, jest to o 128 osób więcej niż w roku 2004. W strukturze pracujących według sektorów działalności w roku 2004 w mieście i gminie stanowczo przeważało zatrudnienie w sektorze usługowym, które wynosiło 53,8% ogółu pracujących. W sektorze przemysłowym zatrudnionych było 45%, natomiast w sektorze rolniczym tylko 1,2% ogółu zatrudnionych. W porównaniu z rokiem 2003 można zauważyć, znaczący spadek zatrudnienia w sektorze rolniczym, bo aż o 3,8%. Liczba pracujących zmalała również w sektorze przemysłowym o 4,5%. Zanotowano natomiast wzrost zatrudnienia o 5% w sektorze usługowym, co z pewnością spowodowane było prężnym rozwojem handlu i usług w regionie w omawianym okresie.

Nie bez znaczenia dla rozwoju lokalnej gospodarki pozostają również instytucje stymulujące rozwój przedsiębiorczości. Przy MGOK działa Gminne Centrum Informacji „Drogowskaz”, które świadczy usługi dla społeczeństwa w celu wspierania jego gospodarczego i społecznego rozwoju. W obrębie MGOK funkcjonuje również Gminne Centrum Informacji „Ikona”. Ponadto w Kowalewie Pomorskim znajdują się instytucje, takie jak: Gminny Punkt Pomocy Rolnikom, Zrzeszenie GBW S.A. oraz Bank Spółdzielczy.

Według stanu z 31 sierpnia 2007 roku w mieście i gminie ogółem było 576 osób bezrobotnych, w tym 365 kobiet i 211 mężczyzn. W mieście bez pracy pozostawało 235 osób w tym 145 kobiet i 90 mężczyzn, natomiast w obszarze wiejskim odnotowano 341 osób bezrobotnych w tym 220 kobiet i 121 mężczyzn. Z analizy wynika, że znacznie większy odsetek osób bezrobotnych zidentyfikowano aż 59,2% w obszarze wiejskim jest to o 18,2% więcej niż w mieście. W porównaniu z rokiem poprzednim liczba bezrobotnych zamieszkujących miasto i gminę zmniejszyła się o 270 osób. Współczynnik bezrobotnych kobiet i mężczyzn zmniejszył się o 0,6%.

W mieście i gminie wśród ogółu bezrobotnych dominują osoby młode - w mieście 47,2%, a w obszarze wiejskim 61,6% bezrobotnych nie ukończyło 35 roku życia. W strukturze bezrobotnych pod względem wykształcenia zarówno w mieście, jak i gminie



stanowczo dominuje grupa osób z wykształceniem zasadniczym zawodowym (38,5%), natomiast drugą pod względem wielkości jest grupa z wykształceniem podstawowym i gimnazjalnym (31,4%).

Malejące środki na organizację subsydiowanego zatrudnienia nie pozwalają zaktywizować większej grupy osób poszukujących zatrudnienia. Jednak w 2006 roku udało się zaktywizować prawie połowę z ogółu bezrobotnych w mieście i gminie.

2.4. Fundusze Unii Europejskiej

Gmina Kowalewo Pomorskie w latach 2002-2007 w pełni skorzystała z możliwości poprawy swojego stanu technicznego przy wykorzystaniu unijnych zasobów finansowych. Gmina pozyskała unijne środki na realizację dużych zadań inwestycyjnych w kwocie 15 431 899 PLN, a dodatkowo na realizację innych działań zdobyła środki z pozostałych źródeł w kwocie 3 348 297 PLN. Łączna suma dofinansowania zewnętrznego w tym okresie, które otrzymała gmina wyniosła 18 780 196 PLN.

Aktywność pozyskiwania środków na dofinansowanie inwestycji przez przedsiębiorstwa z terenu gminy miejsko-wiejskiej Kowalewo Pomorskie ze względu na jej rolniczy charakter była niewielka. Ze środków unijnych skorzystały zaledwie dwa przedsiębiorstwa, w tym jeden projekt dotyczył audytu certyfikującego natomiast drugi projekt miał charakter typowo inwestycyjny i dotyczył bezpośredniego wsparcia mikroprzedsiębiorstwa.

W latach 2007-2013 podział funduszy strukturalnych w Polsce będzie oparty na programach regionalnych oraz realizowanych na skalę całego kraju programach operacyjnych. Prawie jedną czwartą budżetu przewidziano na realizację inwestycji w rozwój regionów. Zarządzanie środkami ukierunkowanymi na regiony zostało zdecentralizowane, a za przygotowanie Regionalnego Programu Operacyjnego oraz jego realizację odpowiedzialny jest samorząd województwa. Celem nadrzędnym Regionalnego Programu Operacyjnego Województwa Kujawsko Pomorskiego na lata 2007-2013 jest poprawa konkurencyjności województwa oraz spójności społeczno-gospodarczej i przestrzennej jego obszaru, to jest stworzenie w nim warunków do dynamicznego rozwoju społeczno-gospodarczego, wzrostu potencjału i efektywności gospodarowania, kreowanie zdolności do skutecznej gospodarczej rywalizacji z otoczeniem przy respektowaniu zasad zrównoważonego rozwoju. Pozostałe środki finansowe zarządzane są na poziomie centralnym. Za prawidłowość wydatkowania środków celowych odpowiadają właściwe



ministerstwa. W wielu wypadkach bezpośrednią obsługą w zakresie przyjmowania wniosków oraz podpisywania umów będą się zajmowały agencje i urzędy na poziomie regionalnym.

Z myślą o samorządach wiejskich powstał unijny Program Rozwoju Obszarów Wiejskich na nowy okres programowania 2007-2013. Gminy miejsko-wiejskie zamierzające przeprowadzić inwestycje wspierające ich rozwój będą mogły korzystać także z innych unijnych programów pomocowych, w tym z regionalnych programów operacyjnych w nowym okresie programowania.

2.5. Środowisko przyrodnicze i dziedzictwo kulturowe

Zasoby i stan środowiska przyrodniczego

Znaczna część obszaru gminy znajduje się w obrębie Pojezierza Chełmińskiego, jedynie niewielki południowy fragment znajduje się w obrębie Doliny Drwęcy. W jej krajobrazie dominuje polodowcowa wysoczyzna morenowa, tylko niewielki południowy fragment gminy leży w strefie krawędziowej i w dnie Doliny Drwęcy, natomiast miasto położone jest w otoczeniu płaskiej i falistej moreny dennej, urozmaiconej rynną subglacialną, która przebiega przez centralną część obszaru.

Jednym z najcenniejszych zasobów przyrodniczych na obszarze gminy są żyzne gleby zhierarchizowane w klasach bonitacyjnych o wysokiej wartości. Pod względem genetycznym na wysoczyźnie morenowej przeważają gleby brunatnoziemne i bielicoziemne zasobne w większości w składniki pokarmowe, co czyni je przydatnymi dla rolnictwa. Wskaźnik ogólny określający jakość produkcyjnej przestrzeni rolniczej dla miasta i gminy wynosi wg IUNG Puławy łącznie 78,1 pkt. Jest on wyższy od średniej dla województwa i najwyższy w powiecie. Należy jednak zauważyć, że rolnicza przydatność gleb z terenów gminy stanowi barierę dla lokalizowania inwestycji, co w efekcie ogranicza rozwój przestrzenny miasta i wiejskich jednostek osadniczych.

Lasy i grunty leśne zajmują 889 ha, co stanowi tylko 6,3% powierzchni gminy, która zwiększyła się o 0,9% w stosunku do ostatnich 6 lat. Największa koncentracja skupisk leśnych występuje w dolinie Strugi Rychnowskiej i Kotlinie Elgiszewskiej. Na terenie miasta zlokalizowano obszar zieleni w formie parku, którego powierzchnia wynosi 1,80 ha, natomiast do gminy należą parki podworskie. Parki w Piątkowie, Pluskowężach i Szychowie zostały wpisane do rejestru zabytków i podlegają ochronie prawnej na mocy przepisów o ochronie dóbr kultury.





Obszar gminy jest ubogi w złoża surowców naturalnych. Na jej terenie znajdują się tylko dwa udokumentowane złoża wydobywania surowców mineralnych w miejscowości Nowy Dwór o zasobach bilansowych 373,1 tys. ton (złoża Nowy Dwór I i II). Złoża Nowy Dwór II nie jest eksploatowane, ponieważ nie posiada koncesji na wydobywanie. Eksploatację kruszywa naturalnego prowadzi się ponadto m.in. w rejonie Wielkiej Łąki, Pruskiej Łąki i Sierakowa. Złoża te nie posiadają jednak wystarczających zasobów, by eksploatować je na skalę przemysłową.

Obszar miasta i gminy jest również uznany za ubogi w wody powierzchniowe. Sieć wód płynących jest słabo wykształcona. Na terenie miasta i gminy dominują drobne cieki oraz rowy melioracyjne. W zlewni Strugi Toruńskiej znajduje się jedno z 5 gminnych jezior, Jezioro Mlewieckie, uznane za największy akwen w skali powiatu golubsko-dobrzyńskiego i pełniące bardzo istotną rolę w utrzymaniu ciągłości lokalnych i ponadlokalnych ciągów ekologicznych.

Ponadto na terenie miasta i gminy zlokalizowane są liczne zagłębienia wytopiskowe w postaci „oczek wodnych”, których dna wypełnia woda. Na szczególną uwagę zasługuje rozległe obniżenie terenu na południowy-zachód od miasta, które stanowi ślad po dawnym zarośniętym jeziorze, stanowiąc obecnie skupisko fauny. Trzciniowiska stanowią ostoję dla wielu gatunków ptaków. Dodatkowo w Pruskiej Łące w dolinie Strugi Rychnowskiej zlokalizowane zostały sztuczne stawy wykorzystywane do hodowli ryb.

Wody podziemne w badanym ujęciu na terenie gminy, spełniały pod względem czystości wymogi II klasy. W 2002 roku ujęcie zamknięto z powodu podłączenia Stacji PKP do wodociągu gminnego. Wątpliwa jest również jakość wód pochodzących ze studni publicznych wśród 8 zanieczyszczonych studni w całym powiecie, 7 zlokalizowano w mieście i gminie Kowalewo Pomorskie.

Stan zanieczyszczenia powietrza, w mieście i gminie, nie wykazał przekroczenia dopuszczalnych norm. Głównym źródłem zanieczyszczeń powietrza atmosferycznego były opary emitowane z lokalnych kotłowni osiedlowych i palenisk przydomowych. Obecnie znacznie zmniejszyło się zanieczyszczenie pochodzenia energetycznego, poprzez ogrzewanie budynków użyteczności publicznej przez nowoczesne kotłownie olejowe, gazowe lub olejowo-gazowe, z których 13 zasilanych jest paliwem ekologicznym.

Do szczególnie uciążliwych należą zanieczyszczenia komunikacyjne. Głównym źródłem emisji zanieczyszczeń jest droga krajowa nr 15. Jednak w przebiegu rocznym amplituda stężeń dwutlenku siarki jest niewielka. Droga krajowa uznana jest jednak za główne źródło hałasu komunikacyjnego. Zmiana tego stanu jest możliwa poprzez budowę



obwodnicy. Należy również zwrócić uwagę na źródło emisji hałasu kolejowego na terenie miasta i gminy, którego sprawcą jest linia kolejowa nr 353 Poznań - Inowrocław - Toruń – Olsztyn. Z kolei zagrożenia hałasem przemysłowym na terenie miasta i gminy nie jest zbyt uciążliwe.

Prawna ochrona przyrody i krajobrazu

Na terenie Miasta i Gminy Kowalewo Pomorskie zlokalizowane są formy prawnej ochrony: indywidualnej i krajobrazu. Jednak na terenie Gminy nie zostały zlokalizowane żadne parki krajobrazowe ani rezerwaty przyrody.

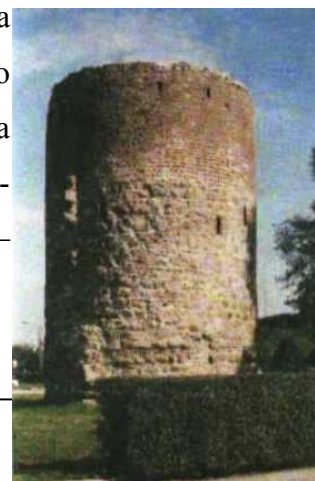
Na terenie gminy zlokalizowane są dwa obszary chronionego krajobrazu. Obszar „Dolina Drwęcy” obejmujący południowy i południowo-zachodni fragment gminy, w zasięgu którego znajduje się malowniczy krajobraz pradoliny rzeki Drwęcy z kompleksami leśnymi i dolina Strugi Rychnowskiej z sąsiednią okolicą w tym teren otaczający jezioro Kamionkowskie. Drugi obszar chronionego krajobrazu w gminie stanowi kompleks torfowiskowo-jeziorno-leśny Zgniłka-Wieczno-Wronie. Stanowi on ochronę dla największego na tym terenie kompleksu torfowiskowego ze zbiorowiskiem rzadkich, będących pod ochroną gatunków roślin i zwierząt, jeziora Wieczno zasobnego w dobrej jakości wodę, będące miejscem lęgowym ptactwa i rezerwatu przyrody Wronie z kompleksem leśnym.

Na obszarze gminy znajduje się też szereg indywidualnych form ochrony przyrody, jak pomniki przyrody i użytki ekologiczne. Łącznie na terenie gminy znajdują się 23 drzewostany objęte ochroną.

Ponadto 3,78 ha powierzchni gminy zajmują użytki ekologiczne uznane wyłącznie na terenach Lasów Państwowych, w większości w postaci zatorfionych i bezodpływowych zagłębień porośniętych roślinnością szuwarową.

Dziedzictwo kulturowe miasta i gminy Kowalewo Pomorskie

Wśród zabytków architektury miasta i wsi wyróżnić można XIII i XIV-wieczne rzymsko-katolickie Kościoły wpisane do rejestru zabytków (Chełmonie, Pluskowęsy, Srebrniki, Wielka Łąka, Kowalewo Pomorskie). Na uwagę zasługują również XIX-wieczne obiekty, do których zaliczamy: zespół pałacowo – parkowy w Piątkowie, krajobrazowy park dworski





w Pluskowęsach i pozostałości parku dworskiego typu krajobrazowego w Szychowie oraz murowane dwory

w Pluskowęsach i Szychowie. Zarówno parki, jak i dwory zostały wpisane do rejestru zabytków. Jednak bez wątplenia najbardziej rozpoznawalnym obiektem architektonicznym miasta wpisanym do rejestru zabytków są pozostałości murów miejskich z XIV – XV w. wraz z okrągłą basztą.

2.6. Infrastruktura techniczna i gospodarka komunalna

Komunikacja

Przez obszar gminy Kowalewo Pomorskie przebiega droga krajowa nr 15 łącząca Toruń i Olsztyn oraz drogi wojewódzkie nr 554 Orzechowo – Golub-Dobrzyń i nr 496 Sierakowo – Pluskowęsy, a także sieć dróg powiatowych i gminnych. Droga krajowa nr 15 jest ważnym szlakiem komunikacyjnym, obciążonym intensywnym ruchem drogowym. Należy zaznaczyć, że droga jest ważną arterią tranzytu turystycznego krajowego, jak również międzynarodowego w kierunku Mazur i krajów nadbałtyckich. Istotne znaczenie w obsłudze ruchu turystycznego ma również droga Chełmża – Kowalewo Pomorskie – Golub Dobrzyń – Rypin – Sierpc. Nakładające się na siebie trasy przejazdu w zwartej zabudowie powodują, że ruch tranzytowy odbywa się przez teren miasta. Dlatego też wprowadzenie tras obwodnicowych i poprawa parametrów technicznych dróg jest jednym z istotnych kierunków poprawy systemu komunikacyjnego w mieście i gminie Kowalewo Pomorskie.

Łączna długość dróg gminnych wynosi 100,5 km. Drogi o nawierzchni twardej stanowią około 53,4 % ogółu dróg. Ich długość wynosi ok. 53,7 km, w tym drogi asfaltowe – 22,3 km, o nawierzchni betonowej (trylinka) – 0,3 km, brukowcowe – 31,1 km, o nawierzchni z tłuczni kamiennego – 11,7 km. Pozostałe drogi, których sumaryczna długość wynosi 56,7 km mają nawierzchnię żuźlową lub gruntową.

Gospodarka wodno – ściekowa

Cała gmina jest zwodociągowana, a istniejąca sieć zasilana jest w wodę z gminnych ujęć podziemnych. Wskaźnik za rok 2006 pokazuje, że 95,3% ludności korzysta z miejskiej sieci wodociągowej, co świadczy o niemalże pełnym zaspokojeniu potrzeb w tym zakresie.





W gminie Kowalewo Pomorskie funkcjonują trzy stacje uzdatniania wody zlokalizowane w Marianach, Wielkiej Łące i Piątkowie. System zaopatrzenia w wodę jest sprzężony i całkowicie wystarczający dla potrzeb miasta i terenów wiejskich. W planach przewidywana jest jednak modernizacja procesu uzdatniania wody stacji w Piątkowie, która jest ustalona na 2008 rok, a planowany koszt inwestycji wynosi 200 000 zł.

Kanalizacja

Na terenie miasta i gminy Kowalewo Pomorskie zlokalizowane są trzy mechaniczno-biologiczne oczyszczalnie ścieków w Kowalewie Pomorskim, Piątkowie i Wielkiej Łące. W roku 2007 zakończona zostanie modernizacja oczyszczalni ścieków i centralnej przepompowni w Kowalewie Pomorskim. Według stanu za rok 2006 w gminie Kowalewo Pomorskie z sieci kanalizacyjnej korzystało łącznie 80,8% ogółu ludności.

Gospodarka odpadami

Odpady komunalne z terenu miasta i gminy Kowalewo Pomorskie składowane są na wysypisku w miejscowości Niedźwiedź w gminie Dębowa Łąka. Zgodnie z Programem ochrony środowiska i planem gospodarki odpadami województwa kujawsko-pomorskiego przewiduje się utworzenie 11 międzygminnych kompleksów unieszkodliwiania odpadów komunalnych, które wyposażone zostaną w urządzenia do przetwarzania odpadów i instalacje chroniące środowisko naturalne przed skażeniem. Gmina miejsko-wiejska Kowalewo Pomorskie przynależć będzie do międzygminnego kompleksu unieszkodliwiania odpadów w Niedźwiedziu, który powstanie na podstawie istniejącego składowiska odpadów. Na terenie całej gminy funkcjonuje także indywidualny system gromadzenia odpadów oraz 23 punkty selektywnej zbiórki odpadów. System utylizacji odpadów komunalnych poprzez ich składowanie, będzie funkcjonować do czasu wdrożenia nowych kompleksowych rozwiązań gospodarowania odpadami.

Zaopatrzenie w energię elektryczną, gazową i ciepłą

Zapotrzebowanie na energię elektryczną miasto i gmina Kowalewo Pomorskie pokrywają z krajowego systemu energetycznego za pomocą istniejącej infrastruktury technicznej. Wskaźnik liczby odbiorców energii elektrycznej w 2005 roku kształtował się na poziomie 1451 tys. klientów, a zużycie energii w przeliczeniu na jednego mieszkańca wyniosło 2726 MW/h.



Aktualnie na terenie gminy pracuje ogółem 153 stacji transformatorowych. Z sieci magistralnych i rozgałęźnych średniego napięcia zasilane są stacje transformatorowe 15/0,4 kV. Z systemu zasilania sieci 15 kV poprowadzona jest sieć niskiego napięcia bezpośrednio do odbiorców energii elektrycznej. Sieć w obszarach zurbanizowanych i w przypadkach, gdy narzucają to względy konserwatorskie, jest siecią kablową typu YAKY. W zabudowaniach jednorodzinnych i gospodarczych jest siecią napowietrzną. Stan techniczny linii kablowych niskiego napięcia jest zróżnicowany w zależności od wieku i rodzaju kabli oraz złączy. Modernizacji wymaga sieć niskiego, jak i średniego napięcia w miejscowościach Elzanowo i Srebniki.

Aktualnie miasto Kowalewo Pomorskie jest zasilane gazem ziemnym wysokometanowym GZ-50 poprzez gazociąg przesyłowy Dn 80 wysokiego ciśnienia do stacji redukcyjno-pomiarowej I0, zlokalizowanej w miejscowości Szychowo. Ze stacji redukcyjno-pomiarowej I0 odbiorcy zaopatrywani są w gaz ziemny przewodowy poprzez gazociągi dystrybucyjne średniego i niskiego ciśnienia. Gazociągi niskiego ciśnienia zasila stacja redukcyjno-pomiarowa II0, zlokalizowana w miejscowości Szychowo. Gaz ziemny wysokometanowy GZ-50 przesyłany siecią ma wartość opałową 36,326 MJ/m³. Ogół ludności korzystających z instalacji gazowej w 2005 roku wynosił 64,9 %.

2.7. Uwarunkowania rozwoju przestrzennego miasta i gminy Kowalewo Pomorskie

Instrumenty prawne zagospodarowania przestrzennego

Warunki formalne dla gospodarki przestrzennej wynikają z aktualnie obowiązującego dla niej stanu prawnego, a w szczególności z ustawy o planowaniu i zagospodarowaniu przestrzennym z dnia 27.03.2003 r. (Dz. U. nr 80 z 10 maja 2003 r. poz. 717, z późniejszymi zmianami). Dokumentami miasta i gminy Kowalewo Pomorskie, stanowiącymi podstawowe instrumenty gospodarki przestrzennej są miejscowe plany zagospodarowania przestrzennego oraz aktualnie obowiązujące „Studium uwarunkowań i kierunków zagospodarowania przestrzennego”, które Rada Miasta i Gminy uchwaliła w dniu 01.12.1999 r. uchwałą nr XV/162/99. Jednak niezgodność tego Studium z obecnymi zamierzeniami władz samorządowych dotyczącymi gospodarki przestrzennej, doprowadziło do wszczęcia prac nad opracowaniem projektu zmiany studium. Proces został merytorycznie zakończony we wrześniu 2007 r. i aktualnie trwa uzgadnianie i opiniowanie projektu tego dokumentu. Bezterminowo ważne pozostają z kolei wszystkie, wspomniane wcześniej, plany miejscowe





i zmiany planów uchwalone po 1 stycznia 1995 r. na podstawie „Ustawy o zagospodarowaniu przestrzennym” z 7 lipca 1994 roku, niezależnie od tego, jaki zakres ustaleń i stopień szczegółowości ustaleń obowiązuje w tych planach. Obecnie stanowią one bezpośrednią podstawę do sporządzania dokumentacji budowlanych i ubiegania się o decyzje o pozwoleniu na budowę, wydawaną bezpośrednio tylko przez Starostę Powiatu.

Natomiast wspomniana wcześniej Ustawa o planowaniu i zagospodarowaniu przestrzennym z dnia 27.03.2003r. przewidziała alternatywny tryb lokalizowania inwestycji. Na obszarach gdzie występuje brak planu miejscowego, dla lokalizacji inwestycji celu publicznego i dla zmiany zagospodarowania terenu polegającej na budowie obiektu budowlanego lub wykonaniu innych robót budowlanych, obowiązują dwie niezależne procedury uzyskiwania decyzji: na podstawie art. 50 ustawy w sprawie ustalenia lokalizacji inwestycji celu publicznego oraz na podstawie art. 59 ustawy dot. warunków zabudowy. Decyzje te wydaje Wójt-Burmistrz dopiero wtedy, kiedy jest znany potencjalny inwestor i konkretnie zdefiniowane zamierzenie inwestycyjne.

Uwarunkowania przestrzenne dalszego rozwoju miasta i gminy

Rozwój i zagospodarowanie przestrzenne miasta i gminy zależne są w znacznym stopniu od uwarunkowań ponadgminnych i regionalnych. Wśród najistotniejszych uwarunkowań należy wyróżnić:

- sąsiedztwo względem autostrady A-1, nie związane jednak z lokalizacją na jego terenie węzła autostradowego,
- przecięcie terenu miasta i gminy przez drogę krajową nr 15, przewidzianą w obowiązującym planie zagospodarowania przestrzennego województwa, do przebudowy do klasy GP (główny ruch przyspieszony) z budową obwodnicy miasta i dobudową drugiego pasa ruchu na całej długości,
- krzyżowanie się drogi krajowej nr 15 z połączoną drogą wojewódzką nr 554 i 649 na terenie gminy oraz położenie jej na szlaku linii kolejowej znaczenia podstawowego nr 353.

Należy zwrócić uwagę na fakt, że przewidywana kierunkowo dobudowa drugiej jezdni wzdłuż drogi krajowej nr 15 uatrakcyjni korzystanie z tej drogi, czyli przejazd tranzytowy, ale bardzo istotnie zmieni zasady wjazdu na tą drogę z terenów przyległych, w znacznym stopniu planowanych do urbanizacji w formie pasma rozwojowego (dotyczy głównie terenów wsi: Wielka Łąka – Elanowo, Szychowo, Frydrychowo – Pluskowęsy – Kiełpiny).

O rozwoju przestrzennym i gospodarczym struktury osadniczej decydują również uwarunkowania lokalne, takie jak m.in.: warunki naturalne rozwoju osadnictwa i rolnictwa,



walory kulturowe i krajobrazowe, stopień wykształcenia struktury osadnictwa, w tym terenów przemysłowych oraz działalności gospodarczej i stan uzbrojenia w infrastrukturę techniczną.

Wspomniane wyżej relacje komunikacyjne należy uznawać jako istotne walory położenia geograficznego dla lokalizacji inwestycji na terenie gminy. Szansą na rozwój miasta jest budowa autostrady A-1 z projektowanym węzłem autostradowym „Dźwierznie”. W związku z powyższym wskazane jest przygotowanie realnej oferty inwestycyjnej przy projektowanym węźle autostradowym „Dźwierzno”. Wymaga to wytypowania obszarów o najwyższej potencjalnej atrakcyjności inwestycyjnej i przygotowania tych terenów jako atrakcyjnej oferty lokalizacyjnej (sporządzenie dla nich miejscowych planów zagospodarowania, zabezpieczenia gruntów jako mienia komunalnego, uzbrojenia potencjalnych inwestycyjnie terenów w niezbędną infrastrukturę techniczną). Istotnym mankamentem jest fakt, że omawiane obszary stanowią grunty o wysokich klasach bonitacyjnych.

W związku z tym projektem powinno dostrzegać się potrzebę rezerwowania przestrzeni dla usprawnienia powiązań komunikacyjnych z tym punktem, od gminy Kowalewo. Aktualne założenie budowy autostrady płatnej sprzyja rozważaniom o dodatkowym węźle autostradowym dla obsługi miast: Wąbrzeźna, Chełmży i Kowalewa Pomorskiego, gdyż dopuszcza mniejsze odległości pomiędzy węzłami niż na autostradzie niepłatnej.

Najważniejszym impulsem dla uporządkowania przestrzeni ośrodka miejskiego, będzie budowa nowego odcinka drogi krajowej, jako obwodnicy miasta. Przewidywana planistycznie od wielu lat obwodnica miasta powinna uzyskać jak najszybciej zdefiniowany konkretny przebieg, wyrażony korytarzem wyznaczonym geodezyjnie, określającym konkretne własności gruntowe przeznaczone pod budowę krajowej drogi publicznej. Tylko taki jednoznaczny przebieg może stanowić podstawę do ubiegania się o jej realizację. Bez sprzecznie budowa obwodnicy miasta Kowalewa jest obecnie zadaniem kluczowym dla gminy miejsko-wiejskiej. W związku z powyższym należy przyjąć zasadę pilnego sporządzenia miejscowych planów zagospodarowania dla terenów, które staną się niebawem atrakcyjnymi terenami dla inwestowania zarówno pod działalność gospodarczą, jak i pod zabudowę mieszkaniową.

Powyższe sugestie działań strategicznych zmierzają do urbanizacji przestrzeni i potęgowania ruchu na drogach, głównie drogach wojewódzkich. Przebudowa i modernizacja tych dróg, zamierzona również w planie zagospodarowania przestrzennego województwa, oprócz poprawy parametrów technicznych i szerokości pasa drogowego, powinna zapewnić



generalną poprawę bezpieczeństwa na drogach poprzez budowę chodników, ciągów pieszych i pieszo-rowerowych oddzielonych od jezdni oraz wyodrębnienia pasa dla pojazdów skręcających z drogi wojewódzkiej w lewo. Gmina Kowalewo, jako jedna z pierwszych w regionie, zapoczątkowała już ten proces i powinna go konsekwentnie kontynuować.

Istotnym czynnikiem dla utrzymania roli miasta w strukturze sieci osadniczej regionu może być również przywrócenie połączeń kolejowych na trasie Brodnica – Bydgoszcz obejmującej odcinek Chełmża – Bydgoszcz i wydłużenie linii kolejowej do Kowalewa Pomorskiego. Z funkcjonalnego punktu widzenia, umożliwiłoby to powiązanie jej z główną linią kolejową nr 353 i wzmocnienie rangi miasta w sieci osadniczej, w tym szczególnie w bliskim powiązaniu Kowalewa z kształtowanym Bydgosko – Toruńskim Obszarem Metropolitalnym (BTOM).

Cele i zadania proponowane do objęcia nową strategią powinny generalnie zapewnić wyważenie i optymalizację potrzeb interesu publicznego i prywatnego oraz zagwarantować:

- racjonalizację wykorzystania przestrzeni już zurbanizowanych, w tym wymagających rewitalizacji oraz przestrzeni przeznaczonych do urbanizacji na cele publiczne, rozwoju działalności gospodarczej, usług komercyjnych i mieszkalnictwa,
- nadrzędną rolę środowiska naturalnego lub przydatności dla produkcji rolnej w urbanizowaniu wybranych fragmentów atrakcyjnej krajobrazowo i przyrodniczo przestrzeni otwartej.

2.8. Analiza budżetu Miasta i Gminy Kowalewo Pomorskie

Przy klasyfikacji dochodów budżetu gminy przyjęto założenie, że dochody własne stanowią sumę podatków i opłat lokalnych oraz dochodów z tytułu udziału w podatkach stanowiących dochód budżetu państwa. Obydwa rodzaje dochodów są bowiem generowane przez gminę, bądź bezpośrednio poprzez stanowienie o wysokości podatków i opłat lokalnych, bądź poprzez aktywność gospodarczą jej mieszkańców, na którą władze lokalne mają wpływ pośredni.

Nie interpretowano zmian w udziale w dochodach dotacji celowych i środków pozabudżetowych uznając, że wahania w tym zakresie są stymulowane zbyt wieloma okolicznościami (dotacje ściśle ukierunkowane, fundusze pomocowe, kredyty, itp.). Stąd pozycja ta w dochodach nie może być interpretowana wprost jako miernik aktywności gminy.



Analiza budżetu gminy Kowalewo Pomorskie :

W sferze dochodów:

- Dynamika dochodów w latach 2004- 2006 kształtowała się następująco w roku 2005 mamy do czynienia ze wzrostem dochodów o 23,85% w stosunku do roku 2004, w roku 2006 dynamika wzrostu dochodów osiągnęła 6,8% w stosunku do roku 2005 dochody gminy charakteryzują się stałym wzrostem, co świadczy o dobrej kondycji finansowej gminy;
- Struktura dochodów nie wykazuje stałego trendu udział dochodów własnych w budżecie stanowi w 2004 roku 35,9%, w 2005 roku 40,3%, i 31,9% w roku 2006 wychylenie wartości dochodów własnych w roku 2005 jest spowodowane wysoką dotacją z Funduszy Unijnych;
- Systematycznie wzrastają udziały w podatku dochodowym, które wynosiły 8,3% w roku 2004, 8,0% i 9,1% w latach kolejnych, co może wynikać ze wzrostu dochodów mieszkańców, jaki i ze spadku stopy bezrobocia;
- Stabilny udział subwencji w dochodach gminy, zarówno w subwencji ogólnej, jaki i w jednej z jej części składowych, jaką jest subwencja oświatowa;
- Dochód ogólny gminy w przeliczeniu na jednego mieszkańca w roku 2004 wyniósł 1568 zł, a w roku 2005 1942 zł, co stanowi wzrost o 23,8%, w roku 2006 dochód ogólny w przeliczeniu na jednego mieszkańca wynosił 2076zł, co daje nam wskaźnik wzrostu na poziomie 6,9%; możemy to zinterpretować jako dowód na stabilny rozwój gminy;
- Dochód własny gminy w przeliczeniu na jednego mieszkańca w roku 2004 wynosił 562 zł, a w roku 2005 797 zł, tym samym wzrost dochodów własnych w przeliczeniu na jednego mieszkańca wynosił 29,4% w roku 2006 przy dochodach rządu 689 zł poziom ujemny – 13,5% ujemny wskaźnik w roku 2006



wynika z wahań dochodów własnych gminy spowodowanych kwotą dotacji z funduszy unijnych;

- Wskaźnik dochodu budżetu gminy z tytułu odpisów dla budżetu państwa na jednego mieszkańca wynosił w roku 2004 129zł, w roku 2005 155zł, w roku 2006 189zł co oznacza, że zarobki mieszkańców gminy rosną w systematycznym tempie o średnio 20% rocznie gdyż odprowadzają oni wyższe podatki do budżetu państwa

W badanym okresie dynamika dochodów gminy kształtuje się stabilnie po mocnym skoku o 23,85% w roku 2005, do ustabilizowania sytuacji w roku 2006 i osiągnięciu wzrostu na poziomie 6,8%. Dochody własne stanowią w przybliżeniu około 35% dochodów gminy w badanym okresie. Systematycznie wzrastają udziały gminy w podatku dochodowym. Szybko rośnie kwota dotacji celowych i spada udział subwencji ogólnej w dochodach gminy. Dochód ogólny gminy w przeliczeniu na jednego mieszkańca wzrasta o 23,8% i 6,9% pomiędzy rokiem 2004 a 2006, co pozwala stwierdzić, że gmina się rozwija. Dochody własne gminy w przeliczeniu na jednego mieszkańca wzrosły w 2005 roku o 29,4% w stosunku do roku 2004, natomiast w roku 2006 zmniejszyły się o 13,5% w stosunku do roku 2005. Sytuacja ta, przy wzroście dochodów ogólnych gminy o 6,8% może wynikać z kwoty dotacji z funduszy unijnych. Wskaźnik dochodu budżetu gminy z tytułu odpisu dla budżetu państwa na jednego mieszkańca gminy charakteryzuje się stabilnym wzrostem o średnio 20% rocznie w badanym okresie, świadczy to o stabilnym wzroście zamożności mieszkańców gminy.

W sferze wydatków:

- Wydatki ogółem w roku 2005 wzrosły w stosunku do roku 2004 o 13,8%, natomiast w roku 2006 o 18,7% w stosunku do roku 2005, pozwala to stwierdzić, że gmina prowadzi stabilną politykę budżetową;
- Udział wydatków inwestycyjnych w wydatkach ogółem wynosił 23,3% w roku 2004, 22,7% w roku 2005, i 24,4% w roku 2006 polityka gminy w sferze wydatków inwestycyjnych jest stabilna gmina systematycznie inwestuje w swój rozwój;
- Wydatki ogółem na jednego mieszkańca wynosiły w 2004 roku 1664 zł, w roku 2005 1982zł, co daje wzrost o 19,1%. Wydatki ogółem na jednego mieszkańca w 2006 roku wyniosły 2250 zł, co daje wzrost o 13,5%;



- Wydatki inwestycyjne w przeliczeniu na jednego mieszkańca gminy wyniosły 387 zł w 2004 roku i 430 zł w 2005 roku tym samym osiągnęły one wzrost na poziomie 11,1%, wydatki inwestycyjne gminy w roku 2006 osiągnęły poziom 549 zł osiągając tym samym wzrost o 27,6% w stosunku do roku poprzedniego;
- W strukturze działowej wydatków stosunkowo wysoki udział wydatków na transport i łączność, gospodarkę mieszkaniową, oświatę i wychowanie oraz pomoc społeczną co świadczy o sektorach, w które gmina inwestuje najintensywniej.

Analizując wydatki gminy należy rozdzielić je na dwie grupy: wydatki ogółem oraz wydatki inwestycyjne. Dynamika i struktura wydatków sugeruje, że gmina Kowalewo-Pomorskie prowadzi stabilną politykę inwestycyjną. Udział wydatków inwestycyjnych w wydatkach ogółem jest stabilny i charakteryzuje się trendem dodatnim. Wydatki ogólne i inwestycyjne na jednego mieszkańca są na stabilnym poziomie. Struktura działowa wydatków pozwala stwierdzić, że gmina prowadzi konsekwentną politykę proinwestycyjną w zakresie transportu i łączności oraz gospodarki mieszkaniowej. Niestety wydatki inwestycyjne gminy nie powodują przyciągania znaczących inwestorów do regionu, co przekłada się zwykle na silny wzrost udziałów z tytułu dochodów budżetu państwa i podatków od osób prawnych.

III. Analiza SWOT

Analiza SWOT danego obszaru (silnych i słabych stron, szans i zagrożeń) jest metodą syntetycznej oceny cech fizycznych, społeczno-ekonomicznych, formalno-prawnych itp. rozpoznawanych zarówno w obrębie wskazanego terenu, jak i w jego otoczeniu, ważnych z punktu widzenia przyszłego rozwoju. W siedzibie Gminnego Ośrodka Kultury w Kowalewie- Pomorskim odbyły się dwudniowe warsztaty mające na celu ujawnienie wymienionych elementów oceny gminy. Uczestniczyli w nich przedstawiciele samorządu terytorialnego, radni miasta Kowalewo Pomorskie, przedstawiciel Agencji Restrukturyzacji i Modernizacji Rolnictwa oraz rolnicy i reprezentanci przedsiębiorstw.

Rezultaty tej zbiorowej pracy prezentuje zamieszczona niżej tabela. Kolejność poszczególnych składników nie jest wyrazem hierarchii ich znaczenia, lecz pełni jedynie funkcję porządkową.

**Tabela 1. Składniki Analizy SWOT**

Silne strony	Słabe strony
<ul style="list-style-type: none"> - położenie geograficzne - na szlaku dróg kolejowych i drogowych - bliskość aglomeracji toruńsko-bydgoskiej - dobra baza szkolnictwa podstawowego i gimnazjalnego - dobre gleby - baza kultury - gmina skanalizowana z oczyszczalnią i zwodociągowana - dobra sieć handlowa - gmina ma aktualną strategię rozwoju - bezpieczna - wydzielone tereny inwestycyjne 	<ul style="list-style-type: none"> - brak obwodnicy - mała atrakcyjność turystyczna - mały procent dróg wiejskich utwardzonych - bezrobocie strukturalne - brak ścieżek rowerowych przy niektórych drogach - niska przedsiębiorczość - słaby dostęp do internetu na terenach wiejskich - budynki i firmy nieprzystosowane do przyjęcia niepełnosprawnych - rozdrobnienie gospodarstw rolnych - niska świadomość ekologiczna mieszkańców - brak pojemników na selektywną zbiórkę odpadów na terenie gminy
Szanse	Zagrożenia
<ul style="list-style-type: none"> - możliwość pozyskiwania funduszy zewnętrznych - rozwój małych i średnich przedsiębiorstw - rozwój budownictwa mieszkaniowego - zjazd autostradowy w Dźwierznie - aktywność i kreatywność władz 	<ul style="list-style-type: none"> - odpływ młodzieży ponad gimnazjalnej - marginalizacja zespołu szkół ponadgimnazjalnych - mała operatywność powiatu w pozyskiwaniu środków na remonty dróg - konkurencja innych gmin



miejscowych, powiatu i województwa - działalność organizacji pozarządowych - zagospodarowanie góry zamkowej na atrakcję turystyczną	- brak realizacji strategii ponad gminnych uwzględniających interesy Kowalewo Pom.
---	--

Analiza wewnętrznych uwarunkowań gminy Kowalewo Pomorskie wskazuje wśród silnych stron lokalizację na szlaku ważnych dróg kolejowych i drogowych w bezpośrednim sąsiedztwie aglomeracji toruńsko- bydgoskiej. Wśród silnych stron wskazano dobrą bazę szkolnictwa podstawowego i gimnazjalnego, bazę kulturalną i dobrą sieć handlową. Ze statystyk policyjnych wynika, że gmina jest uznawana za bezpieczną. Kowalewo Pomorskie jest gminą skanalizowaną z oczyszczalnią ścieków, zwodociągowaną, posiada także na swym obszarze wydzielone tereny pod inwestycje. Zasób takich terenów może pobudzić napływ inwestorów zewnętrznych do gminy oraz wpłynąć na tworzenie nowych miejsc pracy. Zdecydowanie silną stroną sektora rolniczego gminy Kowalewo Pomorskie są dobrej jakości gleby, o wysokiej klasie bonitacyjnej.

Słabą stroną gminy jest brak obwodnicy i niska atrakcyjność turystyczna. Wskazano również na braki ścieżek rowerowych oraz niewielką liczbą utwardzonych dróg wiejskich. Zdecydowanie słabymi stronami gminy jest mała przedsiębiorczość mieszkańców oraz bezrobocie strukturalne. Zwrócono uwagę na nieprzystosowanie budynków i firm na przyjmowanie osób niepełnosprawnych oraz na słaby dostęp do internetu na obszarach wiejskich. Gospodarka wiejska na terenie gminy jest rozdrobniona, przeciętna powierzchnia gospodarstwa rolnego to 8,5 ha. Mieszkańców gminy charakteryzuje niska świadomość ekologiczna. W dziedzinie ekologii wskazano małą liczbę pojemników na selektywną zbiórkę odpadów na terenie gminy jako jej słabą stronę.

Do najistotniejszych szans rozwoju gminy Kowalewo Pomorskie należy zaliczyć możliwość pozyskania funduszy zewnętrznych, głównie unijnych. Skomunikowanie terenów inwestycyjnych gminy z autostradą A-1 poprzez zjazd autostradowy w Dźwierźnie, należy uznać za istotną szansę rozwoju gminy, która może zachęcić dużych inwestorów do lokalizowania inwestycji na terenie gminy. Będzie to miało również znaczący wpływ na rozwój małych i średnich przedsiębiorstw. Lokalizacja inwestycji na terenie gminy zależy także od aktywności i kreatywności władz lokalnych, władz powiatu i województwa. Szansę na rozwój gminy należy upatrywać także w efektywnej działalności organizacji



pozarządowych. Szansą na rozwój turystyki i promocji gminy jest zagospodarowanie Góry Zamkowej i przekształcenie jej w atrakcję turystyczną.

Zagrożeniem dla rozwoju gminy jest odpływ młodzieży ponadgimnazjalnej, spowodowany między innymi, postępującą marginalizacją zespołu szkół ponadgimnazjalnych. Mała operatywność powiatu w pozyskiwaniu środków na remonty dróg również może stanowić zagrożenie dla rozwoju gminy. Silna konkurencja wśród gmin w pozyskiwaniu inwestorów i tworzeniu warunków przyjaznych pod inwestycje została wskazana jako zagrożenie dla dalszego rozwoju gminy. Kolejnym zidentyfikowanym zagrożeniem jest brak uwzględniania interesów gminy Kowalewo Pomorskie podczas realizacji strategii ponad gminnych.

IV. Przegląd planowania strategii

4.1. Identyfikacja problemów

Analiza sytuacji gminy Kowalewo- Pomorskie pod kątem czynników wewnętrznych-słabych stron pozwala scharakteryzować główne problemy, które są przeszkodą w dalszym rozwoju gminy. Problemy te wynikają z obecnego stanu, kultury i edukacji, promocji gminy, infrastruktury komunikacyjnej, stanu zaawansowania procesów społeczno- gospodarczych i rozwoju przedsiębiorczości.

Problem to negatywny stan o istotnym znaczeniu dla gminy, który występuje w danym okresie. Są to uciążliwości, które powodują powstanie napięć i konfliktów oraz barier odczuwanych przez mieszkańców i podmioty gospodarcze w gminie. Usunięcie lub co najmniej ich złagodzenie, powinno zostać uznane za priorytetowe i wymaga podjęcia określonych działań.

Identyfikacja problemów polega na wydzieleniu obszarów problemowych, wchodzących w skład problemu kluczowego, który hamuje rozwój gminy, a w ich obrębie identyfikację konkretnych problemów. Problem kluczowy i główne obszary problemowe, które go dotyczą rozpatrywane są w dwóch newralgicznych kategoriach:

- stopnia zaspokojenia różnorodnych potrzeb mieszkańców i podmiotów gospodarczych,
- sprawności i niezawodności funkcjonowania różnego rodzaju instytucji i urzędzeń ze strefy gospodarki, infrastruktury społecznej i komunikacyjnej.



Wychodząc z powyższych założeń zidentyfikowano kluczowy problem gminy Kowalewo- Pomorskie, jakim jest *Niewystarczający rozwój gospodarczy i społeczny*.

W załączniku do Strategii Rozwoju Gminy Kowalewo Pomorskie zamieszczono „Analizę problemów”, czyli przedstawione w formie graficznej obszary problemowe oraz przyczyny ich powstania.

Sytuację w gminie Kowalewo Pomorskie determinuje problem wysokiego wskaźnika osób trwale bezrobotnych, i co jest z tym związane istniejąca liczna grupa osób, które korzystają z pomocy społecznej. Mają na to wpływ różne czynniki, m.in. niski poziom przedsiębiorczości oraz słaby rozwój sektora MŚP, podobny jak w województwie Kujawsko-Pomorskim. Zlokalizowana w sąsiedztwie gminy strefa ekonomiczna w Łysomicach wpływa na zmniejszenie bezrobocia, a także oddziałuje na wzrost zainteresowania działkami budowlanymi pod budownictwo mieszkaniowe na terenie gminy Kowalewo Pomorskie. W związku z popytem na działki budowlane gmina przygotowała tereny i opracowuje kolejne miejscowe plany zagospodarowania terenów, aby stworzyć warunki dla budownictwa mieszkaniowego, MŚP, a także dla rozwoju sportu i rekreacji na obszarze gminy.

Należy także uwzględnić, że gmina zintensyfikowała działania promocyjne ukierunkowane na rozwój mieszkalnictwa dla oddalonych dużych ośrodków przemysłowych.

Bierność w sferze społecznej może wynikać z braku infrastruktury sportowo-rekreacyjnej dostępnej dla mieszkańców, jak również w związku z brakiem lokalnych animatorów kultury na terenie gminy. Czynniki te wpływają na sposób spędzania wolnego czasu i rozwijania własnych zainteresowań wśród mieszkańców.

Na obszar problemowy w sferze edukacji gminnej składa się brak strategii rozwoju szkolnictwa ponadgimnazjalnego oraz jego niedoinwestowanie.

U podstaw głównych problemów związanych ze stanem infrastruktury komunikacyjnej znajdują się niewystarczające środki na wprowadzenie tras obwodnicowych i poprawę parametrów technicznych dróg w mieście i gminie Kowalewo Pomorskie. Drogi na terenach wiejskich natomiast są utrzymywane w przejezdności, jednak w większości są to drogi gruntowe utwardzone żużlem lub kamieniem, w związku z powyższym zachodzi konieczność podjęcia działań zmierzających do ich utwardzenia asfaltem. W gminie wybudowano przy drodze krajowej, drogach powiatowych i gminnych ścieżki rowerowe, które zwiększają bezpieczeństwo ruchu i mogą wpłynąć na pobudzenie ruchu turystycznego w formie turystyki rowerowej w regionie.

Problemem w strefie gospodarki jest nieopłacalność produkcji rolnej i hodowli trzody chlewnej, które mają znaczący wpływ na stan zamożności mieszkańców na terenach



rolniczych. Wskazano także brak zakładu przetwórstwa rolno-spożywczego na terenie gminy, który mógłby w znaczący sposób przyczynić się zarówno do zmniejszenia bezrobocia, jak i do wzrostu produkcji rolnej.

4.2. *Wizja i analiza celów*

Wizja to wyobrażenie, czyli pożądany w przyszłości obraz gminy, do którego należy dążyć. Sformułowanie wizji ma na celu skonkretyzowanie wyobrażeń o gminie uwzględniając potrzeby mieszkańców, dążenia i aspiracje władz, posiadany potencjał i sposób jego wykorzystania.

Do opracowania tej wizji zaproszono Grupę Planującą, która uczestniczyła w warsztatach i na podstawie analizy problemów sformułowała wizję rozwoju gminy w następujący sposób: „Zasobna i bezpieczna gmina o dobrym potencjale gospodarczym i zdrowym, wykształconym społeczeństwie”. Wizja jest wyrazem dążeń ogółu społeczeństwa i punktem wyjścia w procesie wytyczenia następujących celów strategicznych:

- Wysoki poziom przedsiębiorczości,
- Opłacalne rolnictwo,
- Funkcjonalny układ komunikacyjny o dobrym stanie dróg,
- Skuteczna i zintegrowana promocja gminy,
- Wyższy poziom wykształcenia społeczeństwa,
- Wysoka aktywność sportowa i kulturalna mieszkańców,
- Czyste środowisko w gminie.

Wypracowany przez Grupę Roboczą zbiór propozycji kierunków działań dla realizacji celów nadrzędnych rozwoju gminy pozwoli na osiągnięcie następujących efektów:

- Zmniejszenie liczby osób korzystających z pomocy społecznej,
- Zmniejszenie bezrobocia,
- Wzrost dobrobytu mieszkańców .



4.3. Strategiczne i operacyjne cele rozwoju gminy Kowalewo- Pomorskie

Wizja rozwoju gminy Kowalewo Pomorskie została sformułowana w sposób ogólny. Realizacja jej będzie możliwa po osiągnięciu wytyczonych siedmiu celów strategicznych określających podstawowe kierunki, w których należy koncentrować podejmowane działania. Wypracowana koncepcja została przedstawiona w formie graficznej w załączniku.

Cel strategiczny: Wysoki poziom przedsiębiorczości.

Na rozwój przedsiębiorczości znaczący wpływ będzie miał cykl szkoleń z zakresu własnej działalności gospodarczej nakierowany na pobudzenie bezpośrednio mieszkańców gminy i wykorzystanie ich potencjału. Również szkolenia z zakresu kreowania liderów i tworzenia stowarzyszeń będą pełniły tę samą funkcję. Aktywność ludności na terenach wiejskich pobudzi rozwój Internetu. Aktywne uczestnictwo w działaniach Lokalnej Grupy Działania „Dolina Drwęcy” w znaczącym stopniu wpłynie na wzrost poziom przedsiębiorczości na terenach wiejskich i pobudzi między innymi rozwój agroturystyki.

Cel strategiczny: Opłacalne rolnictwo.

Średnio 50% mieszkańców gminy utrzymuje się z działalności rolniczej, jednym z planowanych działań jest tworzenie grup producenckich i zapewnienie im wsparcia organizacyjno – prawnego w celu podwyższenia opłacalności działalności, z której utrzymuje się tak liczna grupa mieszkańców gminy. Organizowanie szkoleń z zakresu specjalizacji gospodarstw rolnych i rolnictwa ekologicznego zapewni rolnikom dostęp do wiedzy, która – wykorzystana w praktyce – pozwoli zwiększyć produktywność i osiągnąć wyższe dochody. Zapewnione będą także wyspecjalizowane usługi doradcze, które pomogą między innymi poprawić jakość produktów rolnych. Gmina zadba o lepszą promocję tych produktów poprzez między innymi udział w różnego rodzaju targach, czy też poprzez rozwijanie kontaktów międzynarodowych.

Cel strategiczny: Funkcjonalny układ komunikacyjny o dobrym stanie dróg.



Jednym ze strategicznych kierunków rozwoju gminy Kowalewo Pomorskie powinno być dążenie do funkcjonalnego układu komunikacyjnego i do poprawy stanu dróg. Należy wybudować obwodnicę miasta Kowalewo Pomorskie, która w znaczący sposób przyczyni się do poprawy komfortu życia mieszkańców. Gmina powinna lobbować na rzecz podnoszenia jakości dróg powiatowych i wojewódzkich. Przebudowa oraz modernizacja dróg gminnych poprawi stan skomunikowania gminy i może być znaczącym czynnikiem przy wyborze lokalizacji inwestycji przez potencjalnych inwestorów. Znaczącą korzyścią społeczną będzie kontynuacja budowy ścieżek pieszo - rowerowych, które przyczynią się do wzrostu poziomu bezpieczeństwa mieszkańców oraz wpłynię na podniesienia atrakcyjności turystycznej gminy.

Cel strategiczny: Skuteczna i zintegrowana promocja gminy.

W celu rozwoju przedsiębiorczości i napływu inwestycji zewnętrznych potrzebna jest skuteczna promocja gminy, która powinna wynikać z opracowanej i wdrożonej strategii promocji gminy. Niezbędne jest także wydzielenie określonych środków z budżetu na promocję, w tym między innymi na powołanie koordynatora ds. promocji gminy. Dobrą okazją do zaprezentowania gminy będzie 100 lecie Zespołu Szkół w Kowalewie Pomorskim oraz zorganizowanie z tej okazji obchodów. Kontakty gminy z partnerami zagranicznymi dają możliwość zdobycia cennej wiedzy. Rozwój współpracy biznesowej, wymiana doświadczeń gospodarczych z partnerami zagranicznymi, może pomóc gminie w rozwoju gospodarczo – społecznym. Kontakty z partnerami zagranicznymi umożliwią również młodszym mieszkańcom poznać nową kulturę, nowe zwyczaje, a także nawiązać nowe znajomości. Dlatego tak ważne dla Kowalewo Pomorskiego jest nawiązanie kontaktów międzynarodowych.

Cel strategiczny: Wysoka aktywność sportowa i kulturalna mieszkańców.

Jednym ze strategicznych celów rozwoju gminy Kowalewo Pomorskie jest dążenie do wzrostu aktywności sportowej i kulturalnej mieszkańców gminy poprzez osiągnięcie celów operacyjnych, wśród których znajduje się między innymi budowa centrum sportu i rekreacji. Planowana inwestycja i budowa basenu w znaczący sposób przyczynią się do wzrostu aktywności sportowej mieszkańców. Gmina powinna dążyć do zwiększenia środków finansowych przeznaczanych na organizację imprez masowych oraz wprowadzić wolontariat do placówek kulturalno-sportowych, co powinno przyczynić się do



przewyciężenia bierności społecznej. W dziedzinie kultury należy wyłonić grupę inicjatorów oraz lokalnych animatorów kultury działających na osiedlach, a także w świetlicach wiejskich i innych placówkach kulturalnych. Pracę takich koordynatorów mogłyby inicjować społeczne rady kultury, które byłyby także inicjatywami oddolnymi społeczeństwa i działaniami na rzecz budowy społeczeństwa obywatelskiego. Ważne jest także, aby inicjować organizację masowych imprez sportowych i spotkań autorskich, a przy pomocy działalności kulturalnej doprowadzić do lepszej integracji osób niepełnosprawnych.

Cel strategiczny: Wyższy poziom wykształcenia społeczeństwa.

Rozwój gminy zdeterminowany jest w części przez poziom wykształcenia mieszkańców. Dla lepszego rozwoju gminy niezbędne jest opracowanie strategii rozwoju szkolnictwa ponadgimnazjalnego przez powiat z uwzględnieniem Zespołu Szkół w Kowalewie Pomorskim, ale również zwiększenie nakładów na inwestycje i rozszerzenie oferty kształcenia. Rozwój kwalifikacji zawodowych wynikający z zapotrzebowania gminnego rynku pracy wymusza powstanie wielozawodowej szkoły dla dorosłych oraz uzasadnia potrzebę przeprowadzania szkoleń i kursów podnoszących i uaktualniających kwalifikacje zawodowe oraz umożliwiających zmianę, lub nabycie nowych kwalifikacji.

Cel strategiczny: Czyste środowisko gminne.

Stan środowiska naturalnego, jako istotny czynnik wpływający na ocenę warunków życiowych na danym terenie, wpływa tym samym na zadowolenie mieszkańców. W celu poprawy czy utrzymania danego stanu środowiska, działaniem, które będzie realizowane wspólnie z mieszkańcami gminy jest segregacja odpadów, w tym szczególnie w miejscu ich powstawania. Ważnym działaniem będzie likwidacja mogielnika w Piątkowie i utylizacja materiałów azbestowych na terenie gminy oraz kompleksowe skanalizowanie miejscowości Wielkie Rychnowo. Poprawi się egzekwowanie prawa ochrony środowiska przez gminę.

4.4. Matryca realizacji Strategii Rozwoju Miasta i Gminy Kowalewo Pomorskie

Tabela 1. Matryca realizacji Strategii Rozwoju Miasta i Gminy Kowalewo Pomorskie



V. Wdrażanie Strategii oraz jej monitorowanie

Strategia rozwoju miasta i gminy Kowalewo Pomorskie jest dokumentem ramowym, formułowanym na lata 2008- 2015. Dokument koncentruje się na wytyczeniu wizji rozwoju gminy, określeniu celów strategicznych i ich specyfikacji, tj. propozycji możliwych do zrealizowania zadań operacyjnych.

Sformułowane cele strategiczne i zadania operacyjne wykraczają w wielu przypadkach poza ustawowe kompetencje samorządów terytorialnych. Jest to zgodne z przyjętą metodologią formułowania strategii rozwoju lokalnego, która zakłada definiowanie zadań nie z punktu widzenia ustawowych kompetencji samorządów terytorialnych, lecz konieczności zaspokajania określonych potrzeb społeczno-gospodarczych w przyjętym horyzoncie czasu.

Mimo tego, głównym podmiotem odpowiedzialnym za realizację ustaleń Strategii Rozwoju Miasta i Gminy Kowalewo- Pomorskie jest Rada i Burmistrz Miasta. W przypadku zadań wykraczających poza swoje ustawowe kompetencje wymienione organy władzy gminnej powinny prowadzić określone działania inspirujące, stymulujące i wspierające w stosunku do innych podmiotów, a także nawiązywać z nimi współpracę i współdziałanie przy realizacji określonych zadań. Do takich podmiotów zaliczyć można:

- mieszkańców gminy lub ich reprezentantów,
- władze gmin ościennych, powiatu, urząd marszałkowski i podległe mu służby,
- administracje rządową szczebla centralnego (poszczególne ministerstwa i

Cele/Rezultaty	Miernik	Wskaźnik	Informacja o mierniku
Zasobna i bezpieczna gmina o dobrym potencjale gospodarczym i zdrowym, wykształconym społeczeństwie	Zmniejszenie bezrobocia	576 osób w 2007 520 osób w 2008 spadek o 10% w 2010 kolejny spadek o 15% w 2013	PUP
	Zmniejszenie liczby osób korzystających z opieki społecznej	spadek o 10% w skali roku	MGOPS
	Wzrost dochodu budżetu gminy na 1 mieszkańca	wzrost wskaźnika o 8%	UG

urzędy centralne),



- administracje ogólną i specjalną,
- urząd wojewody i podległe mu służby,
- organizacje i instytucje międzynarodowe (np. pomocowe),
- instytucje i organizacje naukowe, badawczo- rozwojowe oraz szkoły wyższe,
- instytucje upowszechniania kultury i sztuki oraz służby zdrowia,
- instytucje wchodzące w skład tzw. otoczenia biznesu (np. banki, fundacje, agencje),
- podmioty gospodarcze,
- organizacje zawodowe i społeczne (np. izby gospodarcze, stowarzyszenia zawodowe, kulturalne, sportowe, organizacje ekologiczne).

Do dokumentu ramowego zaleca się począwszy od roku 2008 przygotowywanie planów kilkuletnich (na okres 3- 5 lat), określających zadania rzeczowe o wieloletnim horyzoncie czasowym, terminy ich realizacji, osoby odpowiedzialne za realizację, źródła finansowania. Do nich powinno się corocznie przygotowywać harmonogramy, tworzone na okres jednego roku, z uwzględnieniem założeń budżetowych przyjętych przez Radę Miasta. Dopiero w tych dokumentach, w odniesieniu do każdego celu strategicznego zostaną szczegółowo nakreślone działania i zadania mające oparcie w budżecie. Działania te nie powinny zasadniczo odbiegać od zapisów przyjętych w harmonogramie, gdyż taka praktyka może spowodować znaczne odejście od zapisów pierwotnych Strategii. Tym samym dokument ramowy powinien przez najbliższe lata pozostawać podstawowym kryterium umieszczania zadań w corocznych programach operacyjnych. Po mniej więcej 5- letnim okresie wdrażania Strategii powinno się dokonać weryfikacji jej zapisów pod kątem sprawdzenia ich aktualności i zbadania możliwości ich implementacji.

Kluczowym zagadnieniem jest wybór jednostki odpowiedzialnej za wdrażanie Strategii Rozwoju miasta i gminy Kowalewo- Pomorskie. Najczęściej stosowane w takich przypadkach są dwa warianty:

- Powierzenie jednemu z wydziałów Urzędu Miejskiego zadań, bądź wyodrębnienie w jego strukturze jednostki odpowiedzialnej za programowanie, planowanie i monitorowanie realizacji Strategii,
- Utworzenie z udziałem zainteresowanych podmiotów (firm, stowarzyszeń, organizacji) odrębnej jednostki (agencji, fundacji itp.) i powierzenie jej odpowiedzialności za wdrażanie Strategii.



Odrębnym zagadnieniem jest monitorowanie realizacji Strategii. Zastosowanie uspołecznionej metody jej budowania, z udziałem przedstawicieli mieszkańców powoduje, że jej wdrażanie może budzić powszechne zainteresowanie. W związku z tym zasadnym byłoby powołanie przez Burmistrza, przy współdziałaniu Rady Miasta, Komitetu Sterującego Realizacją Strategii. Komitet ten powinien z jednej strony zatwierdzić przyjmowane programy i plany, z drugiej zaś w okresach 2- 3 letnich dokonywać oceny realizacji, przeglądu i weryfikacji zapisów Strategii, uwzględniając nową sytuację, możliwości finansowe, zmiany polityk zewnętrznych, itp.

VI. Finansowanie

Zaplanowane zadania i działania, które zostały sformułowane w Strategii Rozwoju Miasta i Gminy Kowalewo Pomorskie, wykraczają poza ustawowe kompetencje samorządu terytorialnego. W związku z powyższym źródła finansowanie będą uzależnione od instytucji odpowiedzialnych za ich realizację. Wśród instytucji finansujących uwzględnione działania oraz projekty wymienić można m. in.:

- budżet miasta i gminy,
- budżet Starostwa Powiatowego,
- budżet Państwa,
- Narodowy Fundusz Zdrowia,
- budżet Województwa Kujawsko-Pomorskiego,
- budżety gmin ościennych,
- Powiatowy Urząd Pracy,
- Generalna Dyrekcja Budowy Dróg Krajowych i Autostrad,
- Wojewódzki Zarząd Dróg,
- Zakład Gazowniczy,
- Zakład Energetyczny,
- Wojewódzki Fundusz Ochrony Środowiska i Gospodarki Wodnej,



- budżet Miejskiej Komisji Rozwiązywania Problemów Alkoholowych i Uzależnień,
- środki Unii Europejskiej,
- środki własne firm, sponsorów, dzierżawców obiektów, stowarzyszeń, instytucji.

W związku z przystąpieniem dnia 1 maja 2004 roku Polski do Wspólnoty Europejskiej w sposób istotny zmieniły się uwarunkowania dalszego rozwoju państwa. W wyniku przyjętych zobowiązań przestrzegania obowiązujących regulacji i standardów, a także po zaakceptowaniu wspólnych celów rozwojowych, Polska uzyskała deklarację finansowego wsparcia programów i inicjatyw ukierunkowanych na przyspieszenie dalszego rozwoju kraju. Z uzyskaniem statusu państwa członkowskiego wiąże się możliwość korzystania ze wsparcia finansowego z budżetu wspólnotowego w ramach dostępnych funduszy strukturalnych oraz funduszu spójności. Europejski Fundusz Rozwoju Regionalnego i Europejski Fundusz Społeczny są głównymi funduszami strukturalnymi, z których finansowane są programy operacyjne. W latach 2007-2013 wymienione fundusze będą głównym źródłem finansowania wsparcia budżetu Regionalnego Programu Operacyjnego Województwa Kujawsko-Pomorskiego. Inicjatywy i zamierzenia określone w Strategii Rozwoju Miasta i Gminy Kowalewo Pomorskie będą mogły zostać sfinansowane z Programu Operacyjnego Rozwoju Obszarów Wiejskich na lata 2007-2013.



VII. Bibliografia

1. Dane i materiały Urzędu Miejskiego w Kowalewie Pomorskim,
2. Dane i materiały Wojewódzkiego Urzędu Pracy w Toruniu,
3. Dane PUP w Golubiu – Dobrzyniu 2003-2007 r.,
4. Dane Głównego Urzędu Statystycznego 1970-2006 r.,
5. Plan Gospodarki Odpadami Miasta i Gminy Kowalewo Pomorskie na lata 2004-2007 z perspektywą na lata 2008-2016,
6. Plan Rozwoju Lokalnego na lata 2004-2006 z późniejszymi zmianami, zatwierdzony z ostatecznymi zmianami Uchwałą Nr XIX/158/05 Rady Miejskiej w Kowalewie Pomorskim z dnia 23 lutego 2005 roku,
7. Polityka Przestrzenna Gminy Kowalewo Pomorskie, sierpień 2007 r.,
8. Program Ochrony Środowiska Miasta i Gminy Kowalewo Pomorskie na lata 2004-2007 z perspektywą na lata 2008-2016, Toruń 2004,
9. Strategia Rozwoju Miasta i Gminy Kowalewo Pomorskie, grudzień 1999r., Toruń,
10. Studium uwarunkowań i kierunków zagospodarowania przestrzennego gminy i miasta Kowalewo Pomorskie,

Załącznik 1. Zespół planujący

Lp.	Imię i nazwisko	Miejsce pracy	Obszar zainteresowań
1.	Jerzy KORALEWSKI	Rada Miejska	Edukacja, zatrudnienie, bezrobocie, fundusze unijne
2.	Roman GORYŃSKI	Rada Miejska	Oświata, kultura
3.	Małgorzata WALTER	Gospodarstwo rolne	Przedsiębiorczość, rolnictwo
4.	Jerzy ORŁOWSKI	Rada Miejska	Rolnictwo
5.	Krzysztof WASILEWSKI	Publicznego Gimnazjum w Kowalewie Pomorskim, Rada Powiatu Golubsko - Dobrzyńskiego	Oświata, kultura, sport
6.	Joachim KUPSKI	TOMIKO, Rada Społeczna SP ZOZ	Kultura, oświata
7.	Halina DĄBROWSKA	Zespół Szkół w Kowalewie Pomorskim	Oświata
8.	Benedykt MROZIŃSKI	Szkoła Podstawowa w Kowalewie Pomorskim	Oświata, sport, kultura
9.	Jacek BOLUK-SOBOLEWSKI	Rada Miejska	Promocja gminy
10.	Adam ARBART	Sołectwa Kowalewo Pomorskie	Rolnictwo
11.	Andrzej CHWIEĆKO	Gospodarstwo rolne	Rolnictwo
12.	Zyta SZYMAŃSKA	MGOPS	Polityka społeczna
13.	Zofia MARCHEWKA	MGOK	Kultura
14.	Katarzyna KAMIŃSKA	Urząd Miejski	Infrastruktura, gospodarka, kultura
15.	Bożena RYMANOWSKA	Urząd Miejski	Infrastruktura, gospodarka,
16.	Maria WIŚNIEWSKA	ARiMR	Rolnictwo
17.	Anna BONIECKA	Storol - Stowarzyszenie rolników	Przedsiębiorstwo, rolnictwo

Załącznik 2. Analiza Problemów

Liczna grupa osób korzystających z pomocy społecznej

Wysoki wskaźnik osób trwale bezrobotnych

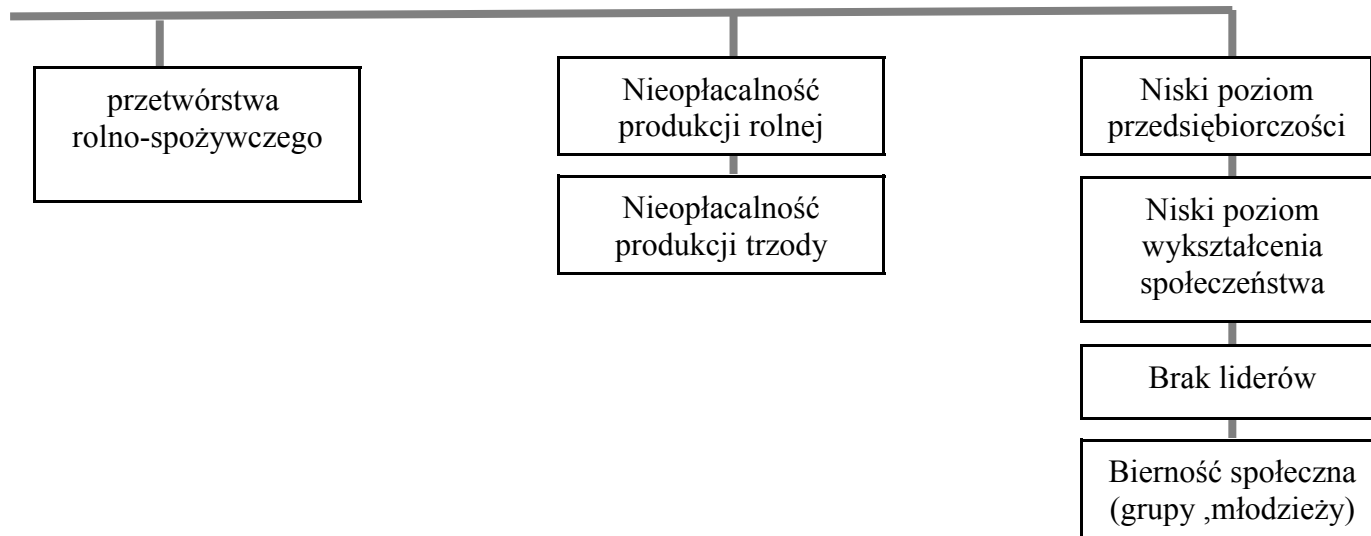
Gmina o niewystarczającym rozwoju gospodarczym i społecznym

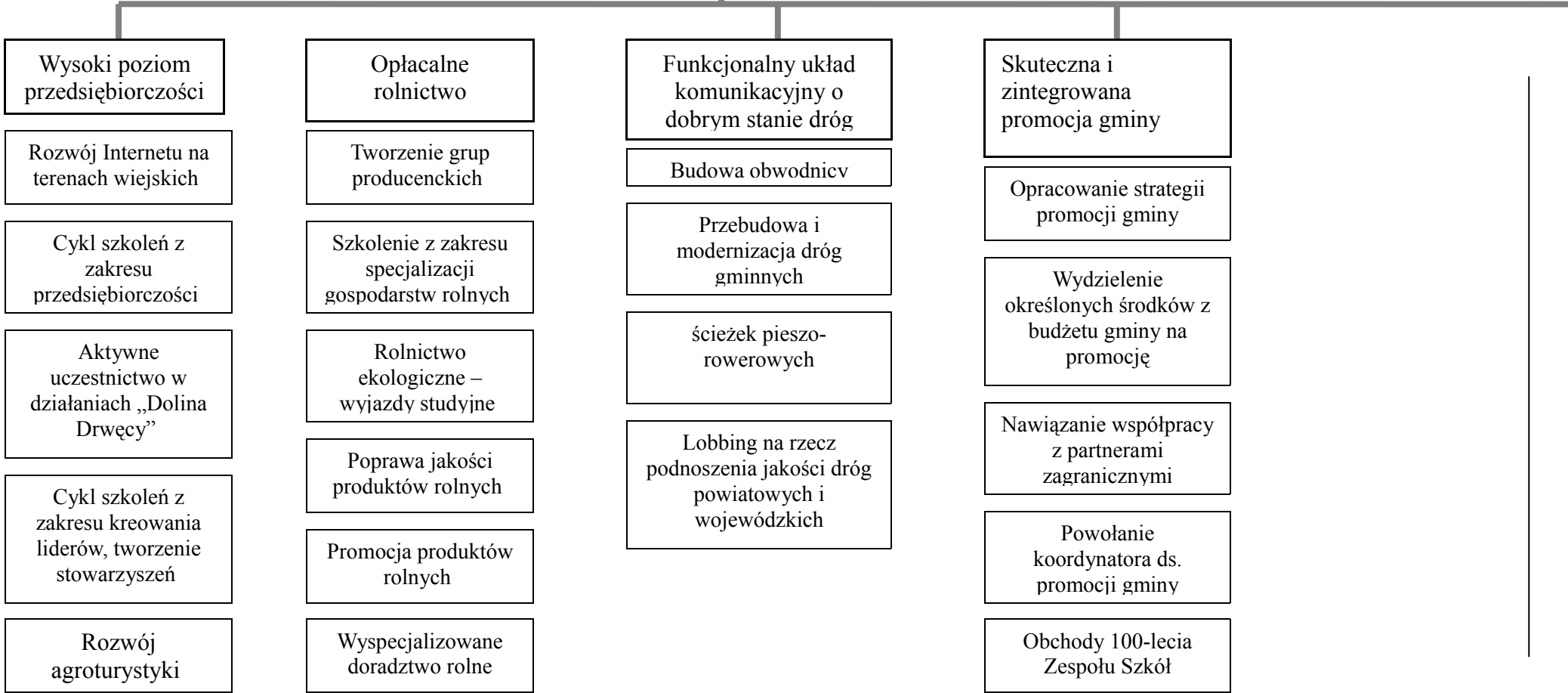
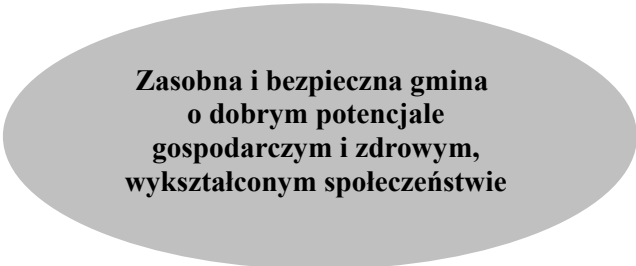
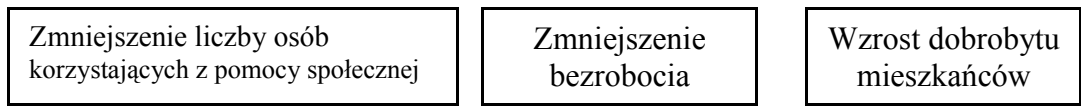
Brak zintegrowanych działań promocyjnych

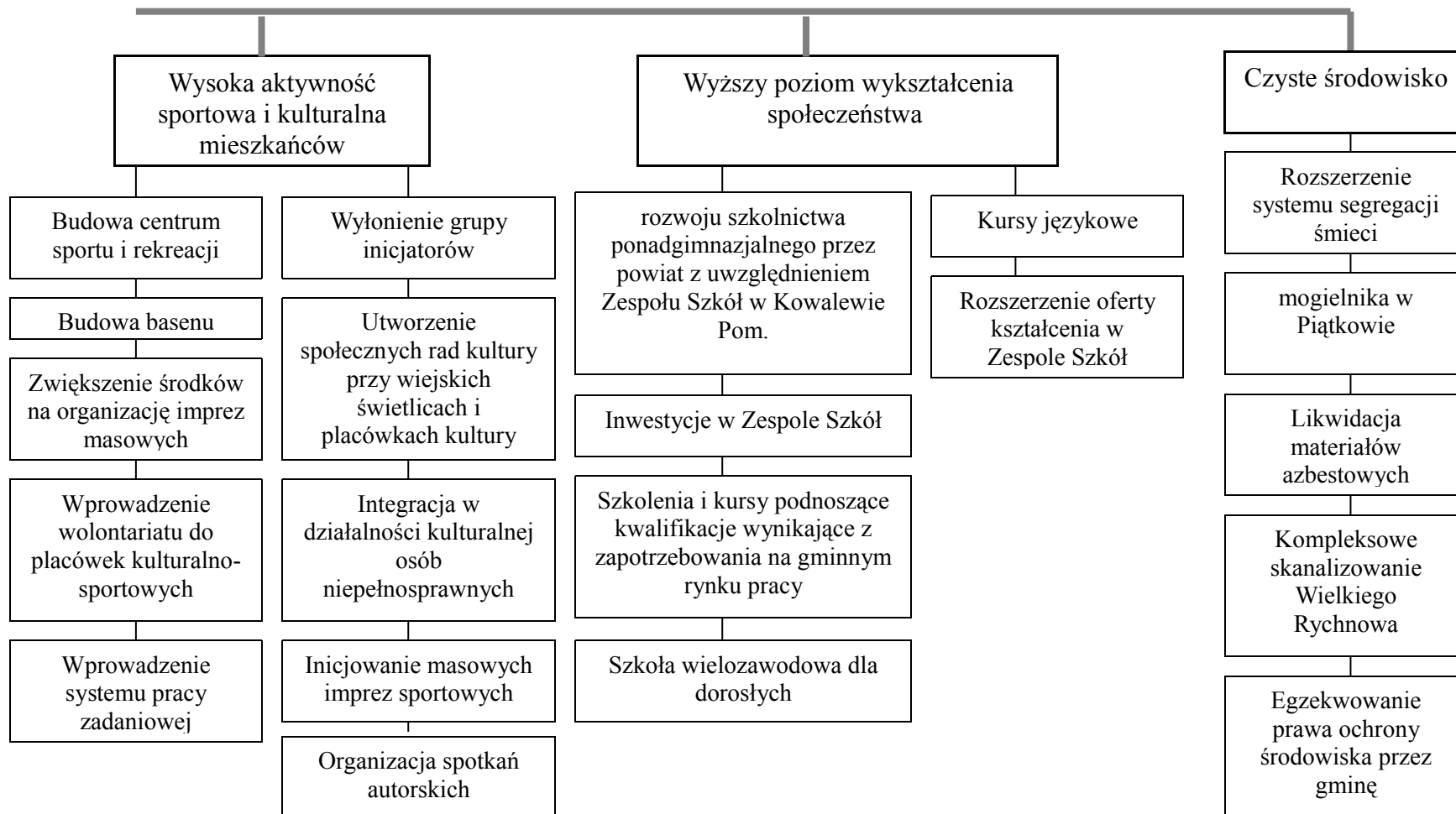
komunikacyjnych

Brak obwodnicy

Brak przy niektórych drogach ścieżek rowerowych







Załącznik 4. Harmonogram działań

CELE DZIAŁANIA	OD KIEDY	DO KIEDY	KOSZT (ZŁ) ŹRÓDŁO FINANSOWANIA	ODPOWIEDZIALNY
Zmniejszenie liczby osób korzystających z pomocy społecznej				
Zmniejszenie bezrobocia				
Wzrost dobrobytu mieszkańców				
Zasobna i bezpieczna gmina o dobrym potencjale gospodarczym i zdrowym, wykształconym społeczeństwie				
Wysoka aktywność sportowa i kulturalna mieszkańców				
Budowa centrum sportu i rekreacji	2007	2010	15 mln środki gminy, budżet państwa, UE, TOTO	Gmina
Budowa basenu	2008	2010	8 mln środki gminy, budżet państwa, UE, TOTO	Gmina
Organizacja imprez masowych	2008	2013	środki gminy, sponsoring, UE, 100 tys. rocznie	Gmina, MGOK, organizacje pozarządowe, samorządy wiejskie
Wprowadzenie wolontariatu dla placówek kulturalno-sportowych	2008	2013	5 tys. rocznie środki gminy, sponsoring	Gmina, MGOK, kluby sportowe
Wprowadzenie systemu pracy zadaniowej	2008	2013	50 tys. rocznie budżet gminy, budżet MGOK	Gmina, MGOK, samorządy wiejskie
Wyłonienie grupy inicjatorów	2008	2013	Nieodpłatnie	Gmina, MGOK, samorządy wiejskie

Utworzenie społecznych rad kultury przy wiejskich świetlicach i placówkach kultury	2008	2013	3 tys. rocznie	Gmina, MGOK, samorządy wiejskie
Integracja w działalności kulturalnej osób niepełnosprawnych	2008	2013	50 tys. rocznie gmina, samorząd województwa, powiat, PFRON, sponsoring, skarb państwa	Gmina, PFRON, powiat, WTZ, MGOK, MGOPS, organizacje pozarządowe, samorząd województwa
Organizowanie masowych imprez sportowych	2008	2013	100 tys. rocznie gmina, samorząd województwa, związki sportowe, TOTO, sponsoring	Gmina, związki sportowe, samorząd województwa, samorząd powiatu, szkoły
Organizacja spotkań autorskich	2008	2013	20 tys. rocznie gmina, sponsoring, samorząd województwa, budżet państwa, powiat	MGOK (biblioteka), organizacje pozarządowe, szkoły, biblioteka powiatowa, biblioteka wojewódzka
Wyższy poziom wykształcenia społeczeństwa				
Opracowanie strategii rozwoju szkolnictwa ponadgimnazjalnego przez powiat z uwzględnieniem Zespołu Szkół	2008	-	-	Powiat
Inwestycje w Zespole Szkół	2008	2013	5 mln	Powiat, budżet państwa, UE, samorząd województwa
Szkolenia i kursy podnoszące kwalifikacje wynikające z zapotrzebowania na gminnym rynku pracy	2008	2013	50 tys. rocznie PUP, UE	PUP, starostwo



Szkoła wielozawodowa dla dorosłych	2008	2013	100 tys. rocznie subwencja oświatowa	Starostwo, dyrektor szkoły
Kursy językowe	2008	2013	20 tys. rocznie budżet państwa, UE	MGOK, Szkoły, PUP, Starostwo
Rozszerzenie oferty kształcenia w Zespole Szkół	2008	2013	200 tys. rocznie subwencja oświatowa	Starostwo, dyrektor szkoły
Skuteczna i zintegrowana promocja gminy				
Opracowanie strategii promocji gminy	2008	-	20 tys. gmina, sponsoring	Gmina, szkoły, przedsiębiorcy, osoby fizyczne, MGOK, organizacje pozarządowe
Wydzielenie określonych środków z budżetu gminy na promocję	2008	2013	50 tys. rocznie gmina, sponsoring, UE	Gmina
Nawiązanie współpracy z partnerami zagranicznymi	2008	2014	20 tys. rocznie budżet gminy, sponsoring, UE	Gmina, osoby fizyczne, przedsiębiorcy, organizacje pozarządowe
Obchody 100-lecia Zespołu Szkół	2008	2008	40 tys. Starostwo powiatowe, gmina, sponsorzy	Dyrektor Zespołu Szkół, starostwo
Powołanie koordynatora ds. promocji gminy	2008	2013	30 tys. rocznie	Gmina
Czyste środowisko w gminie				
Likwidacja mogielnika w Piątkowie	2008	-	50 tys. samorząd województwa	Gmina, samorząd województwa
Rozszerzenie systemu segregacji śmieci	2008	2013	20 tys. rocznie budżet gminy, samorząd województwa, WFOŚiGW	Gmina, samorząd województwa

Egzekwowanie prawa ochrony środowiska przez gminę	2008	2013	-	Gmina
Likwidacja materiałów azbestowych	2008	2013	-	-
Kompleksowe skanalizowanie Wlk. Rychnowo	2008	2010	10 mln budżet gminy, UE, WFOŚiGW, budżet państwa	Gmina
Funkcjonalny układ komunikacyjny o dobrym stanie	2008	2013		
Budowa obwodnicy	2008	2010	80 mln budżet państwa, UE	GDDKiA
Przebudowa i modernizacja dróg gminnych	Praca ciągła		2 mln rocznie gmina, UE, budżet państwa, samorząd województwa	Gmina
Kontynuacja budowy ścieżek pieszo-rowerowych	Praca ciągła		500 tys. rocznie gmina, powiat, samorząd województwa, GDDKiA	Gmina, powiat, GDDKiA, samorząd województwa
Lobbing na rzecz podnoszenia jakości dróg powiatowych i wojewódzkich	Praca ciągła		Nieodpłatnie	Burmistrz, rada miasta
Wysoki poziom przedsiębiorczości	2008	2010	200 tys. rocznie budżet gminy, budżet państwa, UE, samorząd województwa, samorząd powiatu, operatorzy sieci, środki własne mieszkańców	Gmina, samorząd województwa, powiat, operatorzy sieci
Cykl szkoleń z zakresu przedsiębiorczości	2008	2013	UE	PUP, ODR, stowarzyszenia, urząd



				gminy
--	--	--	--	-------

