

Uchwała Nr XVII/166/13
Rada Miejska w Kowalewie Pomorskim
z dnia 25 marca 2013 roku

w sprawie zatwierdzenia sprawozdania z planu zamierzeń Gminy Kowalewo Pomorskie na kadencję 2010-2014

Na podstawie § 2 uchwały Nr VII/55/11 Rady Miejskiej w Kowalewie Pomorskim z dnia 21 września 2011 r. w sprawie zatwierdzenia planu zamierzeń Gminy Kowalewo Pomorskie na kadencję 2010-2014 roku uchwała się, co następuje:

§ 1. Przyjmuje się sprawozdanie z planu zamierzeń Gminy Kowalewo Pomorskie na kadencję 2010-2012 r. stanowiące załącznik do niniejszej uchwały.

§ 2. Uchwała wchodzi w życie z dniem podjęcia.

M. Dębińska

Przewodniczący Rady

/-/ Jerzy Orłowski

SPRAWOZDANIE
Z PLANU ZAMIERZEŃ
GMINY KOWALEWO POMORSKIE
NA KADENCJĘ
2010-2014
część I – lata 2010-2012

Zatwierdzam:

BURMISTRZ

.....
Andrzej Grabowski

KOWALEWO POMORSKIE, LISTOPAD 2012

Panie Przewodniczący !

Wysoka Rado !

Składam na ręce Pana Przewodniczącego i Radnych sprawozdanie za połowę kadencji 2010-2014 w celu przeanalizowania i dokonania oceny zrealizowanych zadań.

W latach 2010-2012 zrealizowano bądź rozpoczęto liczne inwestycje w Gminie Kowalewo Pomorskie. Sukcesem zasługującym na uwagę jest zakończenie budowy potężnej inwestycji jakim było Centrum Rekreacji i Sportu w Kowalewie Pomorskim. Dzięki tak wspaniałemu obiektowi zarówno dzieci, młodzież jak i dorośli mogą z satysfakcją z niego korzystać w celu poprawy sprawności fizycznej, ale również w celach rekreacyjnych. Duży nacisk kładziony jest na pozyskiwanie funduszy z zewnątrz, na budowę wspomnianego wyżej Centrum, ale również na kanalizację, budowę dróg, na zadanie związane z dostawą i montażem kompletnych instalacji c.w.u. z wykorzystaniem kolektorów słonecznych i pomp ciepła w budynkach użyteczności publicznej, montaż oświetlenia solarnego wzdłuż ciągów pieszo – jezdnych i inne. Nadal podejmowane będą działania w celu budowy obwodnicy dla miasta Kowalewo Pomorskie. Ponadto rozpoczęto kolejne wyzwanie jakim jest budowa pływalni w Kowalewie Pomorskim, której zakończenie planowane jest w roku 2014. Przystąpiono również do budowy nowego budynku Urzędu Miejskiego poprzez stworzenie koncepcji funkcjonalno-użytkowej obiektu. Akcentem świadczącym o dobrej pracy samorządu było dalsze utrzymywanie wdrożonego w 2010r. Systemu Zarządzania Jakością PE-EN ISO 9001-2009.

Dzięki dużemu zaangażowaniu i pomocy oraz przy takim tempie prac przy realizacji zadań mam nadzieję, że plan na kadencje zostanie zrealizowany w 100%.

Wobec powyższego proszę Wysoką Radę o przeanalizowanie i przyjęcie niniejszego sprawozdania.

Działania Gminy Kowalewo Pomorskie w kadencji 2010-2014 skupiają się przede wszystkim na kontynuacji działań zmierzających do pozyskania środków pochodzących z Unii Europejskiej na zadania inwestycyjne i nieinwestycyjne o znaczeniu ponad lokalnym i lokalnym.

Podejmowane działania ukierunkowane są na budowę i przebudowę infrastruktury transportowej, poprawę środowiska przyrodniczego, jego racjonalne kształtowanie dla polepszenia warunków życia mieszkańców i stanowienia korzystnych warunków dla rozwoju gospodarki, rozbudowę infrastruktury edukacyjno – wychowawczej poprzez jej uzupełnienie o obiekty dla szkolnego sportu, rekreacji i kultury.

Priorytet: rozwój infrastruktury technicznej, społecznej, zachowanie i racjonalne użytkowanie środowiska.

1. Działania o znaczeniu ponadlokalnym

- **Budowa obwodnicy dla miasta Kowalewa Pomorskiego**

Zadanie wpisane do strategii województwa kujawsko-pomorskiego. Działania Gminy Kowalewo Pomorskie skupiać się będą na ścisłej współpracy z zarządcą drogi krajowej. Podejmowanie działań w zakresie przyspieszenia prac studyjnych, projektowych związanych z dokonaniem wyboru najbardziej optymalnego wariantu jej przebiegu oraz wprowadzeniem do realizacji w terminie możliwie najszybszym.

W oparciu o porozumienie zawarte z Generalną Dyрекcją Dróg Krajowych i Autostrad w Bydgoszczy z dnia 28 stycznia 2008r. Gmina Kowalewo Pomorskie opracowała Studium Techniczno - Ekonomiczno - Środowiskowe budowy obwodnicy Kowalewa Pomorskiego. Opracowany przez Biuro Konsultingowe Ochrony Środowiska "EKOSYSTEM ŚLĄSK" z Mysłowic. Materiał został przekazany do GDDKiA w Bydgoszczy, gdzie przy udziale Gminy i Wykonawcy został poddany szczegółowej analizie na posiedzeniach Zespołu Oceny Projektów Inwestycyjnych. Wykonano dodatkowe opracowania uwzględniające uwagi i zalecenia z Audytu BRD. Po zaakceptowaniu STEŚ w trybie obowiązujących procedur, Generalna Dyrekcja Dróg Krajowych i Autostrad wystąpi do Regionalnego Dyrektora Ochrony Środowiska z wnioskiem o wydanie decyzji o środowiskowych uwarunkowaniach. Podejmowane są równocześnie działania przy znacznym poparciu Ewy Mes Wojewody Kujawsko-Pomorskiego, Piotra Całbeckiego Marszałka Województwa Kujawsko-Pomorskiego, Teresy Kamińskiej Prezesa Zarządu Pomorskiej Specjalnej Strefy Ekonomicznej, Jarosława Józefowicza Prezes Zarządu TZMO SA, o ujęcie projektu obwodnicy miasta Kowalewa Pomorskiego w ciągu drogi krajowej nr 15 w Programie Budowy Dróg Krajowych na lata 2011-2015, stanowiącym załącznik do uchwały Rady Ministrów Nr 10/2011 z dnia 25 stycznia 2011 r.

- **Budowa Centrum Rekreacji i Sportu w Kowalewie Pomorskim**

Wykonanie II etapu budowy Centrum Rekreacji i Sportu.

W miesiącu wrześniu 2011 zakończono II etap Budowy Centrum Rekreacji i Sportu w Kowalewie Pomorskim - budowa obiektów sportowych z infrastrukturą i wyposażeniem wg zestawienia:

roboty ziemne – makroniwelacja, budynek administracyjno -socjalny - roboty budowlane, instalacja wod – kan, instalacja c. o. + węzeł, wentylacja, trybuny - część budowlana, trybuny – siedziska, murki i ścianki oporowe, boisko piłkarskie - trawa naturalna, bieżnia lekkoatletyczna - nawierzchnia syntetyczna, skocznia w dal, ścianka wspinaczkowa, sieć wodociągowa, sieć kanalizacji sanitarnej, sieć kanalizacji

deszczowej, woda do podlewania, sieć ciepłownicza, ogrodzenie zewn. systemowe panelowe wys. 2,5m, ogrodzenia stal. na trybunach wys. 2,50m, ogrodzenia stal. między trybunami a płytą, piłkochwyty stal. wys. 4,0m, tunel dla zawodników, trybuny - wyposażenie- kosze na śmieci, wyposażenie boiska piłkarskiego, nagłośnienie trybun, roboty odwodnieniowe, roboty elektryczne, zespół zbiornika retencyjnego, budowa układu komunikacyjnego wzdłuż drogi powiatowej Kowalewo Pomorskie – Okonin, drogi, chodniki, place utwardzone, zieleń.

Wykonawcą robót w zakresie II etapu było konsorcjum firm: Spółka Budowlano – Usługowa „BUDEX” Lutomirski i wspólnicy Sp. j. z siedzibą przy ulicy Budowlanej 3 w Lipnie, jako lider konsorcjum. Wartość robót budowlano-montażowych wyniosła 6.494.317,64 zł. Całkowita wartość inwestycji – 7.645.844,34 zł. Gmina uzyskała w latach 2009 - 2010 dofinansowanie z Urzędu Marszałkowskiego w wysokości 1.610.000,00 zł. Roboty wykonywane były w okresie 07.07.2009 – 09.09.2011 r.

W ramach II etapu Centrum Rekreacji i Sportu realizowano również zadanie p.n.: Zaprojektowanie i wykonanie robót w zakresie wykonania telewizji dozorowej na terenie Centrum Sportu i Rekreacji w Gminie Kowalewo Pomorskie o wartości brutto 60 663,60 zł.

Zakres projektu i robót obejmował wykonanie min.:

- montaż 14 kamer w wykonaniu zewnętrznym (z grzałką) z wykorzystaniem istniejących, stalowych słupów oświetlenia terenu
- wykonanie stanowiska rejestracji obrazów w wyznaczonych przez inwestora pomieszczeniach administracyjnych,

w celu objęcia dozorem następujących obiektów: boiska sportowe, bieżnie, Skate Park, wejścia i wyjścia na teren obiektu, wejścia do budynku oraz parkingi.

W dniu 3 marca 2011 roku zawarta została umowa partnerska z Samorządem Województwa Kujawsko-Pomorskiego na dofinansowanie zadania w kwocie 692 000,00 zł ze środków RPO. Wypłata środków planowana jest do końca 2012 roku.

• **Budowa Centrum Rekreacji i sportu w Kowalewie Pomorskim**

Wykonanie III etapu budowy Centrum Sportu i Rekreacji w zakresie zespołu boisk z placem zabaw w Kowalewie Pomorskim.

W dniu 5 września 2011 r. podpisana została umowa z Firma „KASZUB” Dariusz Kaszuba, 83-307 Kiełpino – Leszno ul. Rzemieślnicza 3 na budowę III Etapu Centrum Sportu i Rekreacji w Kowalewie Pomorskim za kwotę 696.560,82 zł. Termin zakończenia zadania upłynął w dniu 30 czerwca 2012 r. Wykonane zostały roboty w następującym zakresie:

1. Boisko wielofunkcyjne – piłka ręczna + 2x siatkówka.
2. Boisko do piłki plażowej ręcznej i siatkowej
3. Plac zabaw
4. Ogrodzenie
5. Szachy plenerowe.
6. Wyposażenie: boiska wielofunkcyjnego, boiska do piłki ręcznej plażowej, boiska do siatkówki plażowej, placu zabaw i terenu centrum.

Gmina uzyskała dofinansowanie z Urzędu Marszałkowskiego Województwa Kujawsko-Pomorskiego, w wysokości 290 595,00 zł. w ramach Działania „Odnowa i rozwój wsi” Programu Rozwoju Obszarów Wiejskich na lata 2007-2013. Całkowita wartość inwestycji wyniosła 772 734,88 zł.

Realizacja zadania przyczyniła się do zaspokojenia potrzeb mieszkańców w zakresie sportu i rekreacji oraz znacznie wzrosła liczba turystów odwiedzających naszą miejscowość.

- **Budowa pływalni w Kowalewie Pomorski**

W dniu 11 października 2012 r. Gmina Kowalewo Pomorskie podpisała umowę z WIKSBUD Sp. z o.o., z siedzibą przy ul. Okrzei 7 w Lipnie na budowę krytej pływalni w Kowalewie Pomorskim.

Termin wykonania zamówienia – 30 wrzesień 2014 r.

Koszt robót budowlano – montażowych – 11.999.900,00 zł.

Gmina uzyskała dofinansowanie z Regionalnego Programu Operacyjnego w wysokości 3.600.000,00 zł.

Zestawienie powierzchni

Powierzchnia zabudowy 1.726,73 m²

Powierzchnia całkowita budynku: 3.268,24m²

Powierzchnia użytkowa podstawowa: 1.526,49m²

Kubatura 13.640,00m³

Opis rozwiązań projektowych

Budynek krytej pływalni tworzy jedna zwarta bryła o podstawie kwadratu z wysunięciem od strony północnej. Pływalnia zawiera 2 kondygnacje w tym: 1 podziemną pełniące funkcję podbasenia i pomieszczeń technicznych, 1 naziemną pełniące funkcję hali basenowej z węzłami szatniowo - sanitarnymi.

W piwnicy zlokalizowano pomieszczenia podbasenia z częścią techniczną obsługującą technologię basenową.

Na parterze zlokalizowano przestronny hall wejściowy z poczekalnią i miejscem na maszyny do sprzedaży żywności sztukowej i napojów, szatnię z miejscem na 120 sztuk odzieży wierzchniej wraz z obuwem. W centralnej części hallu przewiduje się miejsce do zmiany obuwia. W części wschodniej budynku wydzielono pomieszczenie kotłowni, rozdzielni NN oraz wodomierza z dostępem od zewnątrz. Następnie kolejno w kierunku zachodnim klatka schodowa do części podbasenia, pom. porządkowe, pom. biurowe dla dwóch osób, pom. socjalne z węzłem szatniowym, oraz pom. sanitarne ogólnodostępne damskie, męskie i dla os. niepełnosprawnych. W części zachodniej pomieszczenia ratowników i pierwszej pomocy, pom. kasowe, magazyn basenu, węzeł szatniowy męski do obsługi 60 osób oraz węzeł szatniowy damski do obsługi 60 osób. Hala basenu usytuowana od strony południowej i wysokości od 4,00 m do 6,97 m. Od strony północnej z wejściem hallu zlokalizowana została widownia dla 44 osób.

Program hali basenowej:

- basen pływacki 6 torowy: 25x12,5m,
- basen dla osób niepływających : 12,5x8,
- brodzik: 6x7m,
- wanna z hydromasażem: śr: 2,83m,

Projektowane wyposażenie dla basenu dla osób niepływających: ławeczka z masażem wodnym, sześciu-dyszowy masaż ścienny, dwa masaże karku, oświetlenie, podnośnik dla osób niepełnosprawnych.

Projektowane wyposażenie dla brodzika: zjeżdżalnia, jeź wodny, oświetlenie.

Projektowane wanna z jacuzzi: dysze z hydromasażem, oświetlenie.

- **Modernizacja drogi powiatowej Wąbrzeźno - Kowalewo Pomorskie**

Zadanie przewidziane do wspólnej realizacji samorządów tj. Powiatu Wąbrzeskiego, Miasta i Gminy Wąbrzeźno, Powiatu Golubsko-Dobrzyńskiego i Gminy Kowalewo

Pomorskie. Od współdziałania tych jednostek uzależniony będzie efekt końcowy tj. stworzenie węzła komunikacyjnego łączącego obwodnicę Wąbrzeźna z projektowaną obwodnicą Kowalewa Pomorskiego, która posiadać będzie połączenia z drogą krajową, drogą wojewódzką Kowalewo Pomorskie – Chełmża i Kowalewo Pomorskie - Golub-Dobrzyń.

Zgodnie z podpisanym porozumieniem Gmina zobowiązała się do współfinansowania projektu **modernizacji drogi powiatowej Wąbrzeźno – Kowalewo Pomorskie**. Jednostką prowadzącą jest Starostwo Powiatowe w Wąbrzeźnie, które będzie koordynowało działaniami. Do chwili obecnej Gmina Kowalewo Pomorskie poniosła koszty w wysokości 30.000,00 zł.

Rada Miejska w Kowalewie Pomorskim Uchwałą Nr XIII/135/12 z dnia 21 września 2012 roku udzieliła Powiatowi Wąbrzeskiemu w formie dotacji celowej na dofinansowanie udziału w realizacji II etapu tego zadania w kwocie 1 324 554,07 zł. Środki na dofinansowanie zabezpieczone zostaną w równych częściach w budżetach Gminy na rok 2013 i 2014.

2. Działania o znaczeniu lokalnym

- **Budowa kanalizacji sanitarnej i sieci wodociągowej na terenach zabudowy mieszkaniowej jednorodzinnej oraz na zwartych terenach wiejskich.**

Podjęmowane będą działania w zakresie budowy kanalizacji sanitarnej na terenie zabudowy mieszkaniowej, niezbrojonej w sieci wod-kan. oraz w zwartej zabudowie wiejskiej.

Budowa kanalizacji 1 Maja i ul. Kościuszki

W dniu 27 lipca 2012 r. w Kowalewie Pomorskim pomiędzy Gminą Kowalewo Pomorskie a firmą ROLLSTICK Toruń Sp. z o.o. z siedzibą przy ul. Wschodniej 34 w Toruniu podpisana została umowa na realizację zadania p.n.: "Budowa kanalizacji sanitarnej i sieci wodociągowej w północnej części miasta Kowalewa Pomorskiego na terenach zabudowy mieszkaniowej i usługowej, położonych pomiędzy ulicami: 1-go Maja i Kościuszki – I etap".

Planowany zakres robót w zakresie kanalizacji sanitarnej:

- rury PVC-U SN8 SDR34 lite DN/OD200 – 3047 m,
- rury PVC-U SN8 SDR34 lite DN/OD160 – 124 m,
- rury PE100 SDR17 DN/OD140 – 189 m,

Przepompownie ścieków

Projektuje się wymianę istniejącej przepompowni ścieków na nową. Przepompownię dobrano dla całego terenu objętego opracowaniem tak aby w przyszłości nie zachodziła konieczność ponownej wymiany w przypadku rozbudowy sieci. Projektuje się również podniesienie terenu wokół przepompowni o 30 cm. W skład projektowanej pompowni wchodzi następujące elementy:

Planowany zakres robót w zakresie sieci wodociągowej:

- rury PE100 SDR17 DN/OD110 – 1624 m,
- rury PE100 SDR17 DN/OD90 – 666 m,

- rury PE100 SDR17 DN/OD40 – 140 m,

Koszt robót budowlano-montażowych wg umowy wynosi – 966 249,54 zł. Termin zakończenia przewidziany jest na 30 września 2013 roku. Gmina uzyskała dofinansowanie zadania z Wojewódzkiego Funduszu Ochrony Środowiska i Gospodarki Wodnej w Toruniu w wysokości 600.400,00 zł.

Budowa kanalizacji sanitarnej w ul. Sienkiewicza w Kowalewie Pomorskim

Na podstawie podpisanej w dniu 4 maja 2012 r. umowy Zakład Usług Technicznych „PROBUDIN” Sp. z o.o. z siedzibą przy ul. Sowińskiego 20 w Bydgoszczy opracował dokumentację projektową na budowę kanalizacji sanitarnej w ulicy Sienkiewicza w Kowalewie Pomorskim. Zaprojektowano kanalizację grawitacyjną z odgałęzieniami do granicy działek, które nie są jeszcze przekwalifikowane na działki budowlane, oraz z odgałęzieniami zakończonymi studnią rewizyjną zlokalizowaną w odległości 1,0 - 1,5 m z granicą działek budowlanych. Ogółem do podłączenia przewidziano 8 działek. Projektowana kanalizacja włączona zostanie do kanalizacji istniejącej w ul. Drzymały.

Kanały ściekowe wykonane zostaną w sposób umożliwiający podłączenie do nich istniejących budynków oraz budynków, których budowa jest planowana. Kanały główne wykonane zostaną z rur PE100 SDR11 0 0,20 m, odgałęzienia do działek również z rur PE100 SDR11 lecz o średnicy \varnothing 0,16 m.

Długość zaprojektowanej kanalizacji grawitacyjnej głównej wynosi $L=254,0$ m.

Długość odgałęzień do działek wynosi $L = 40,0$ m.

Uzbrojeniem kanałów grawitacyjnych są studzienki kanalizacyjne w ilości 14 szt. przy czym 4 studzienki \varnothing 1200 mm i 10 studzienek \varnothing 425 mm.

Z uwagi na lokalizację projektowanej kanalizacji częściowo w poboczu a częściowo w drodze o nawierzchni asfaltowej i duże prawdopodobieństwo jej uszkodzenia, wykonanie robót przewidziano metodą przewiertu sterowanego.

Koszt robót budowlano-montażowych wg kosztorysu inwestorskiego wynosi brutto 140 tys. zł. Koszt opracowania w 2011 roku dokumentacji projektowej – 6.150,00 zł.

- **Modernizacja i przebudowa dróg gminnych**

Realizacja odbywać się będzie zgodnie z opracowanym przez doraźną Komisję Rady Miejskiej wykazem dróg i ulic przeznaczonych do utwardzenia i przebudowy, w tym: ulic na osiedlu Brodnickim i Kochanowskiego, ulic: Św. Józefa i Działkowej.

Przebudowa dróg na osiedlu Kochanowskiego.

Rozpoczęto w 2010 r., przebudowę dróg o powierzchni 5.123 m² na osiedlu Kochanowskiego w Kowalewie Pomorskim w zakresie utwardzenia nawierzchni ulic: Słowackiego, Broniewskiego, Prusa i Żeromskiego kostką betonową typu POLBRUK łącznie z regulacją istniejących studni kanalizacji sanitarnej i deszczowej z uzupełnieniem wpustów. Inwestycja została zakończona i odebrana od Wykonawcy w dniu 8 grudnia 2011 r. Koszt robót ustalony w wyniku przetargu nieograniczonego wyniósł 596 580,00 zł. Wykonawca robót Przedsiębiorstwo Produkcyjno – Usługowo – Handlowe „MURABET” z Golubia – Dobrzyń z siedzibą przy ul. Sokołowskiej 38 zadanie wykonał w terminie. Gmina uzyskała preferencyjny kredyt w wysokości 425.719,85 zł.

Przebudowa dróg istniejących i budowa nowych na osiedlu Brodnickim.

Wykonano przebudowę dróg w ciągach ulic: Klonowa, Akacyjowa, Jaśminowa, Dębowa, Bukowa, Głogowa i Malinowa, położonych w granicach administracyjnych miasta Kowalewa Pomorskiego, przebiegających przez teren jednorodzinne osiedla mieszkaniowego z zabudową rzemieślniczą.

Wykonano roboty drogowe w następującym zakresie: ułożenie nowej nawierzchni ulic o szerokości 5,50 m na terenie już zabudowanym z kostki betonowej grubości 8 cm oraz wykonanie odwodnienia ulic w formie przykanalików i kraterów ściekowych. Łączna powierzchnia przebudowanych ulic - 7.492 m². Wybudowano nowe drogi o łącznej długości 750 mb na terenie wydzielonych działek budowlanych z uwzględnieniem pełnego zakresu robót, w tym podbudowy i pełnego odwodnienia ulic poprzez budowę kanalizacji deszczowej. Nawierzchnię wykonano również z kostki betonowej POLBRUK gr. 8 cm. Koszt robót budowlano-montażowych wyniósł 1.720.000,00 zł, w tym budowa nowych dróg wyniosła 677.678,64 zł. Wykonawcą robót było Przedsiębiorstwo Produkcyjno – Usługowo – Handlowe „MURABET” z Golubia – Dobrzynia. Gmina uzyskała preferencyjny kredyt w wysokości 1.213.727,60 zł. z BGK Oddział w Toruniu. Łączny koszt inwestycji 1.734.640,00 zł.

Przebudowa ulic: św. Józefa i Działkowej w Kowalewie Pomorskim

W dniu 17 grudnia 2010 r. pomiędzy Samorządem Województwa Kujawsko-Pomorskiego, a Gminą Kowalewo Pomorskie podpisano umowę o przyznanie pomocy współfinansowaną z Europejskiego Funduszu Rozwoju Regionalnego w ramach Osi priorytetowej 1. Rozwój infrastruktury technicznej Działania 1.1. Infrastruktura drogowa Regionalnego Programu Operacyjnego Województwa Kujawsko-Pomorskiego na lata 2007-2013.

Przebudowa ul. Św. Józefa i ul. Działkowej została zakończona w umownym terminie. Wykonawcą robót było Przedsiębiorstwo Robót Drogowo-Budowlanych „DROBUD” z siedzibą przy ul. B. Głowackiego 20 w Chełmży.

Odbioru końcowego dokonano w dniu 15 września 2011 r. Wartość robót budowlano-montażowych brutto: 815 519,04 zł. W ramach zadania wykonano prace w następującym zakresie

- | | |
|--|-----------|
| 1. Ulica Św. Józefa: | |
| - długość przebudowanej drogi | 365,80 mb |
| - długość chodnika (od strony ul. Strażackiej) | 96,20 mb |
| - długość chodnika (od strony ul. Odrodzenia) | 112,00 mb |
| 2. Ulica Działkowa | |
| - długość przebudowanej drogi z kamienia | 142,00 mb |
| - długość przebudowanej drogi z kostki bet. | 240,80 mb |
| - długość chodnika (po obu stronach) | 308,60 mb |

Łączny koszt projektu wyniósł 914 860,47 zł, w tym dofinansowanie ze środków Europejskiego Funduszu Rozwoju Regionalnego RPO WK-P na lata 2007-2013 - 457 430,23 zł. Dzięki tej inwestycji został usprawniony cały system komunikacji na terenie miasta. Zwiększono płynność ruchu oraz zmniejszono emisję szkodliwych pyłów.

- **Budowa chodników i ścieżek rowerowych przy drogach powiatowych, wojewódzkich i drodze krajowej .**

Realizacja powyższego uzależniona będzie od wypracowania wspólnej polityki i zasad finansowania z zarządcami poszczególnych dróg.

Budowa chodnika z Pluskowęs do Kiełpin

Gmina zamierza w 2013 roku ogłosić przetarg na opracowanie dokumentacji projektowej. Wszystkie wymagane zgody od właścicieli gruntów na planowanym odcinku 1.470 mb z Pluskowęs do Kiełpin zostały dostarczone do Urzędu Miejskiego w Kowalewie Pomorskim. Właściciele gruntów, na których planowana jest inwestycja udostępniają teren na podstawie umów użyczenia zawartych na czas nieokreślony. Wydana została również decyzja o ustaleniu lokalizacji inwestycji celu publicznego Nr 34/2012 z dnia 19.06.2012 r.

Planowane koszty opracowania dokumentacji projektowej – 60 tys. zł.

Realizacja zadania uzależniona jest od otrzymania dofinansowania z Generalnej Dyrekcji Dróg Krajowych i Autostrad Oddział w Bydgoszczy.

Budowa chodnika z Kowalewa Pomorskiego do Bielska.

Na podstawie opracowanej przez Zakład Inżynierii Ruchu Drogowego „IRTIS” Sp. z o.o. w Toruniu dokumentacji projektowej wybudowano chodnik wzdłuż drogi powiatowej nr 2108C z Kowalewa Pomorskiego do Bielska o długości 840 m i szerokości 1,5 m z kostki betonowej POLBRUK o grubości 8 cm.

Koszt robót budowlano-montażowych wyniósł 162.360,00 zł, Wykonawcą robót było Przedsiębiorstwo Produkcyjno – Usługowo – Handlowe „MURABET” z Golubia – Dobrzynia. Gmina uzyskała materiał budowlany w postaci kostki betonowej 1.270 m² oraz obrzeży betonowych w ilości 1.702 mb na podstawie podpisanego w dniu 09.06.2010 r. porozumienia pomiędzy Gminą Kowalewo Pomorskie a Zarządem Dróg Powiatowych w Golubiu - Dobrzyniu.

Budowa chodnika w Sierakowie.

Zaplanowana na 2012 r. budowa chodnika w Sierakowie nie została wykonana z powodu wycofania się powiatu golubsko-dobrzyńskiego z dofinansowania inwestycji. Na podstawie opracowanej w 2011 r. dokumentacji projektowej zaplanowano wykonanie zadania w 2013 roku.

Planowany chodnik zrealizowany będzie w pasie drogi powiatowej (lewa strona od skrzyżowania z drogą wojewódzką w kierunku Ryńska) przy jezdni . Szerokość chodnika po wybudowaniu - 1,5m - z kostki betonowej wibroprasowanej gr. 6 cm koloru szarego, ułożonej na podsypce cementowo-piaskowej gr. 5 cm. Chodnik i dojścia do furtek - z kostki betonowej wibroprasowanej gr. 6 cm koloru szarego, ułożonej na podsypce cementowo-piaskowej gr. 5 cm. Zjazdy z kostki betonowej wibroprasowanej gr. 8 cm koloru czerwonego. Krawężniki betonowe, na wjazdach wzdłuż jezdni 15x22 cm, w bramie opornik 10x25 cm. Obrzeża – betonowe o wymiarach 8x30 cm ustawione na podsypce cementowo-piaskowej gr. 5 cm. Barierki ochronne - wzdłuż chodnika. Przyjęte rozwiązanie zakłada odprowadzenie wód opadowych poprzez spadki poprzeczne na jezdnię. Jezdnia posiada spadek poprzeczny jednostronny, dzięki czemu woda z chodników i jezdni będzie spływać do przydrożnych rowów.

Bilans powierzchni:

- chodnik - 920,0 m²

- zjazdy - 260,0 m²

razem: - 1180,0m²

Koszt opracowanej w 2011 r. dokumentacji projektowej 9.997,90 zł.

Koszt robót budowlano-montażowych wg kosztorysu inwestorskiego wynosi brutto 372.194,06 zł.

Gmina w 2013 roku nadal będzie ubiegać się o dofinansowanie z Powiatu Golubsko-Dobrzyńskiego.

- **Dostawa i montaż kompletnych instalacji c.w.u. z wykorzystaniem kolektorów słonecznych i pomp ciepła**

Opracowanie dokumentacji wykonawczej w budynkach użyteczności publicznej na terenie Gminy Kowalewo Pomorskie. Dostawa i montaż urządzeń.

W dniu 23 listopada 2010 r. pomiędzy Samorządem Województwa Kujawsko-Pomorskiego, a Gminą Kowalewo Pomorskie została podpisana umowa o przyznanie pomocy w ramach Działania „Podstawowe usługi dla gospodarki i ludności wiejskiej” objętego PROW na lata 2007-2013.

Realizacja zadania została wykonana w terminie. Wykonawcą robót była Firma „WODTERM” Sp. z o.o., ul. Kard. Wyszyńskiego 85 z siedzibą w Gorzowie Wielkopolskim.

Zadanie zostało podzielone na dwa etapy:

- etap I – opracowanie dokumentacji wykonawczej
- etap II – dostawa i montaż kompletnych instalacji c.w.u. z wykorzystaniem kolektorów słonecznych i pomp ciepła (powietrzne-zewnętrzne) w szczególności :

Publiczne Gimnazjum im. Jana Pawła II w Kowalewie Pomorskim

- znamionowa moc cieplna pompy ciepła 18,5÷22 kW (instalacja oparta na powietrznych , zewnętrznych pompach ciepła)
- instalacja 12 szt. poziomych kolektorów słonecznych o powierzchni czynnej absorbera dla pojedynczego kolektora minimum 2,2 m²

Szkoła Podstawowa im. Marii Konopnickiej w Kowalewie Pomorskim

- znamionowa moc cieplna pompy ciepła 10,5÷14 kW (instalacja oparta na powietrznych , zewnętrznych pompach ciepła)
- instalacja 4 szt. poziomych kolektorów słonecznych o powierzchni czynnej absorbera dla pojedynczego kolektora minimum 2,2 m²

Szkoła Podstawowa w Pluskowęsach

- znamionowa moc cieplna pompy ciepła 18,5÷22 kW (instalacja oparta na powietrznych , zewnętrznych pompach ciepła)
- instalacja 10 szt. poziomych kolektorów słonecznych o powierzchni czynnej absorbera dla pojedynczego kolektora minimum 2,2 m²

Szkoła Podstawowa w Wielkiej Łące

- znamionowa moc cieplna pompy ciepła 10,5÷14 kW (instalacja oparta na powietrznych , zewnętrznych pompach ciepła)
- instalacja 8 szt. poziomych kolektorów słonecznych o powierzchni czynnej absorbera dla pojedynczego kolektora minimum 2,2 m²

Szkoła Podstawowa w Wielkim Rychnowie

- znamionowa moc cieplna pompy ciepła 10,5÷14 kW (instalacja oparta na powietrznych , zewnętrznych pompach ciepła)
- instalacja 6 szt. poziomych kolektorów słonecznych o powierzchni czynnej absorbera dla pojedynczego kolektora minimum 2,2 m²

Przedszkole Publiczne w Kowalewie Pomorskim

- znamionowa moc cieplna pompy 18,5÷22 kW (instalacja oparta na powietrznych , zewnętrznych pompach ciepła)
- instalacja 10 szt. poziomych kolektorów słonecznych o powierzchni czynnej absorbera dla pojedynczego kolektora minimum 2,2 m².

Czynności odbiorowe zostały zakończone w dniu 18 listopada 2011 r. Całkowita wartość projektu wyniosła 775 662,60 zł, w tym wartość dofinansowania wyniosła 472 965,00 zł. Realizacja zadania przyczyniła się do zmniejszenia emisji zanieczyszczeń oraz pozytywnie wpłynęła na środowisko przyrodnicze.

3. Aktualizacja oferty inwestycyjnej i jej promocja poprzez :

- Podejmowanie działań w zakresie ustawy o planowaniu i zagospodarowaniu przestrzennym.
- Zabezpieczenie w planach miejscowych zagospodarowania przestrzennego Miasta i Gminy Kowalewo Pomorskie terenów przeznaczonych pod rozwój budownictwa mieszkaniowego, usługowego, przemysłowego, rozwój infrastruktury społecznej.
- Regulowanie polityki przestrzennej poprzez opracowywanie decyzji o ustaleniu lokalizacji inwestycji celu publicznego oraz decyzji o warunkach zabudowy.

Kontynuacja zadań wynikających z nowelizacji ustawy z dnia 27 marca 2003 r. o planowaniu i zagospodarowaniu przestrzennym poprzez opracowanie:

- decyzji o warunkach zabudowy,
- decyzji o ustaleniu lokalizacji dla inwestycji celu publicznego,

pozwalają osobom fizycznym i przedsiębiorcom realizować zamierzenia budowlane i nie powoduje zastoju inwestycyjnego. Realizacja zadań uzależniona była od wpływających wniosków oraz od możliwości ich finansowania.

W celu zabezpieczenia terenów przeznaczonych pod rozwój budownictwa mieszkaniowego, usługowego, przemysłowego oraz rozwój infrastruktury społecznej opracowano :

- zmianę miejscowego planu zagospodarowania przestrzennego osiedla „Brodnickiego” w Kowalewie Pomorskim w zakresie zmiany ustaleń szczegółowych planu dla obszaru oznaczonego symbolem 6 M/U i 3 Z/IT zatwierdzony Uchwałą nr IV/19/11 Rady Miejskiej w Kowalewie Pomorskim z dnia 28 stycznia 2011 roku , opublikowany w Dz. Urz. Woj. Kujawsko – Pomorskiego Nr 87, poz. 650 z dnia 12 kwietnia 2011 roku - obszar opracowania około 3,0 ha z przeznaczeniem pod budownictwo produkcyjne,

- miejscowy plan zagospodarowania przestrzennego dla terenów położonych w rejonie wsi Nowy Dwór w gminie Kowalewo Pomorskie z przeznaczeniem pod eksploatację kruszywa naturalnego zatwierdzony Uchwałą nr X/89/12 Rady Miejskiej w Kowalewie Pomorskim z dnia 30 marca 2012 roku, opublikowany w Dz. Urz. Woj. Kujawsko – Pomorskiego z dnia 07 maja 2012 roku , poz. 1035 - obszar około 2 ha,
- miejscowy plan zagospodarowania przestrzennego dla terenów położonych w rejonie wsi Nowy Dwór w gminie Kowalewo Pomorskie z przeznaczeniem pod eksploatację kruszywa naturalnego , tereny mieszkaniowo-rekreacyjne oraz tereny leśne zatwierdzony Uchwałą nr X/98/12 Rady Miejskiej w Kowalewie Pomorskim z dnia 30 marca 2012 roku, opublikowany w Dz. Urz. Woj. Kujawsko – Pomorskiego z dnia 07 maja 2012 roku, poz. 1037 - obszar około 110 ha,
- miejscowy plan zagospodarowania przestrzennego dla terenów położonych w rejonie wsi Sierakowo i Srebrniki w gminie Kowalewo Pomorskie z przeznaczeniem pod lokalizację elektrowni wiatrowej zatwierdzony Uchwałą nr X/97/12 Rady Miejskiej w Kowalewie Pomorskim z dnia 30 marca 2012 roku, opublikowany w Dz. Urz. Woj. Kujawsko – Pomorskiego z dnia 07 maja 2012 roku poz. 1036,
- miejscowy plan zagospodarowania przestrzennego dla terenów położonych w rejonie wsi Mlewiec, Srebrniki, Mariany, Sierakowo w gminie Kowalewo Pomorskie z przeznaczeniem pod lokalizację elektrowni wiatrowych - Uchwała nr XIII/139/12 Rady Miejskiej w Kowalewie Pomorskim z dnia 21 września 2012 roku, opublikowany w Dz. Urz. Woj. Kujawsko – Pomorskiego z dnia 03 października 2012 roku, poz. 2027 - obszar około 400 ha,
- miejscowy plan zagospodarowania przestrzennego dla terenów położonych w rejonie wsi Frydrychowo w gm. Kowalewo Pomorskie - uchwała nr XI/110/12 Rady Miejskiej w Kowalewie Pomorskim z dnia 14 czerwca 2012 roku opubl. w Dz. Urz. Woj. Kujawsko – Pomorskiego z dnia 26 czerwca 2012 r - obszar ok. 86 ha z przeznaczeniem pod zabudowę mieszkaniową, mieszkaniowo rzemieślniczą, zabudowę handlowo - usługową oraz funkcje rolniczą

oraz przystąpiono do opracowania miejscowych planów zagospodarowania przestrzennego:

- uchwała nr XXIII/241/09 Rady Miejskiej w Kowalewie Pomorskim z dnia 24 września 2009 r. w sprawie przystąpienia do sporządzenia miejscowego planu zagospodarowania przestrzennego dla terenów położonych w rejonie wsi Mlewiec, Srebrniki , Wielkie Rychnowo w gminie Kowalewo Pomorskie z przeznaczeniem pod lokalizację elektrowni wiatrowych /*procedura formalno – prawna w toku*/,
- uchwała nr IX/80/11 Rady Miejskiej w Kowalewie Pomorskim z dnia 30 grudnia 2011 r. w sprawie przystąpienia do sporządzenia miejscowego planu zagospodarowania przestrzennego dla terenów położonych w rejonie wsi Wielka Łąka, Elzanowo, Bielsk i Lipienica w gminie Kowalewo Pomorskie z przeznaczeniem pod lokalizację elektrowni wiatrowych /*procedura formalno – prawna w toku*/,
- uchwała nr VII/63/11 Rady Miejskiej w Kowalewie Pomorskim z dnia 21 września 2011 roku w sprawie o przystąpienie do sporządzenia miejscowego planu zagospodarowania przestrzennego dla terenów położonych w rejonie miejscowości Sierakowo i Zapłuskowęsy w gminie Kowalewo Pomorskie / *procedura formalno - prawna w toku*/,
- uchwała nr X/96/12 Rady Miejskiej w Kowalewie Pomorskim z dnia 30 marca 2012 roku w sprawie o przystąpienie do sporządzenia miejscowego planu zagospodarowania przestrzennego dla terenu położonego w 03 obrębie ewidencyjnym miasta Kowalewa Pomor-

skiego /*procedura formalno - prawna w toku* /,

- uchwała Nr XIII/138/12 Rady Miejskiej w Kowalewie Pomorskim z dnia 21 września 2012 roku w sprawie o przystąpienie do sporządzenia miejscowego planu zagospodarowania przestrzennego dla części obszaru wsi Szewa i wsi Pruska Łąka w gminie Kowalewo Pomorskie /*procedura formalno - prawna w toku* /,

W celu :

- rozpoznania i aktualizacji uwarunkowań rozwoju gminy w zakresie środowiska przyrodniczego, kulturowego, stanu zagospodarowania oraz infrastruktury technicznej,
- dostosowania wytyczonych dotychczas kierunków zagospodarowania przestrzennego do zaktualizowanych potrzeb oraz uchwalonych wieloletnich programów wraz z określeniem możliwości potencjalnych zmian wykorzystania przestrzeni w zgodzie z przyjętymi celami rozwoju,
- analizy aktualności obowiązujących planów miejscowych

opracowano ocenę aktualności uwarunkowań i kierunków zagospodarowania przestrzennego miasta i gminy Kowalewo Pomorskie oraz obowiązujących planów miejscowych dla terenów miasta i gminy Kowalewo Pomorskie.

Zatwierdzenie powyższego nastąpiło Uchwałą Nr XXIX/314/10 Rady Miejskiej w Kowalewie Pomorskim z dnia 29 września 2010 roku.

I. ROLNICTWO I MELIORACJE

1. Promocja działań wynikających z Programu Rozwoju Obszarów Wiejskich na lata 2007-2013 oraz Sektorowego Programu Operacyjnego – Rolnictwo.

Kujawsko-Pomorski Ośrodek Doradztwa Rolniczego w Minikowie corocznie prowadzi seminaria oraz szkolenia w zakresie działań wynikających z Programu Rozwoju Obszarów Wiejskich na lata 2007-2013.

W gminie Kowalewo Pomorskie w powyższym zakresie zostały przeprowadzone 4 szkolenia w roku 2010, 5 szkoleń w roku 2011 oraz 5 szkoleń w roku 2012 .

Dodatkowo podczas Dożynek Gminno-Parafialnych w Kowalewie Pom. PZDR z Golubia - Dobrzynia wystawia corocznie stoisko informacyjno-promocyjne, które zajmuje się również m.in. promocją działań PROW.

Ponadto bieżące informacje dotyczące możliwości pozyskiwania dofinansowania w ramach PROW są zamieszczane na stronie internetowej Urzędu Miejskiego w Kowalewie Pomorskim.

2. Pomoc gminy w sytuacjach klęskowych tj. obsługa gminnej komisji i udział w terenowym szacowaniu strat w gospodarstwach rolnych, pomoc w pozyskiwaniu środków rekompensujących straty i umożliwiającą ciągłość produkcji rolnej.

W roku 2011 gospodarstwa rolne ucierpiały wskutek klęski żywiołowej – spadek temperatury w miesiącu maju poniżej 0°C. Zarządzeniem Nr 183/2011 z dnia 25 maja 2011r. Wojewoda Kujawsko - Pomorski powołał komisję, której zadaniem było oszacowanie powstałych strat.

Ogółem rolnicy złożyli 164 wnioski. Ostatecznie zadeklarowano pomoc dla 79 rolników na ogólną powierzchnię dotkniętą klęską 1617 ha (w tych gospodarstwach oszacowano wymaganą stratę powyżej 30%).

Poszkodowani producenci rolni w ramach obowiązujących przepisów mogli ubiegać się o:

- kredyt preferencyjny (obrotowy i inwestycyjny),
- udzielenie (na indywidualny wniosek rolnika) przez Prezesa KRUS pomocy w opłacaniu bieżących składek na ubezpieczenie społeczne oraz uregulowaniu zaległości z tego tytułu, w formie odroczenia terminu płatności składki i rozłożeniu jej na dogodne raty, a także umorzeniu w całości lub części,
- odroczenie przez Prezesa Agencji nieruchomości Rolnych płatności z tytułu umów sprzedaży i dzierżawy bez stosowania opłat i odsetek na okres odroczenia oraz ulg w opłatach czynszu dzierżawnego,
- udzielenie przez Burmistrza Miasta Miasta Kowalewo Pomorskie ulgi w podatku rolnym.

W roku 2012 gospodarstwa rolne po raz kolejny ucierpiały wskutek klęsk żywiołowych.

W miesiącu marcu Zarządzeniem Nr 87/2012 z dnia 22 marca 2012r. Wojewoda Kujawsko - Pomorski powołał komisję, której zadaniem było oszacowanie powstałych strat w wyniku niekorzystnych zjawisk atmosferycznych – ujemne skutki przezimowania.

Ogółem oszacowano stratę u 473 rolników, a obszar dotknięty klęską wyniósł 5860 ha.

W dniu 2 lipca 2012 roku otrzymano zgodę Ministra Rolnictwa i Rozwoju Wsi na uruchomienie procedury otwarcia preferencyjnej linii kredytowej na wznowienie produkcji na warunkach i zasadach zgodnych z rozporządzeniem Rady Ministrów z dnia 22 stycznia 2009r. w sprawie realizacji niektórych zadań Agencji Restrukturyzacji i Modernizacji Rolnictwa.

Na terenie naszej Gminy z w/w formy pomocy skorzystać mogło 224 rolników.

Zgodnie z pismem Ministra Rolnictwa i Rozwoju Wsi z dnia 20 czerwca 2012 roku, zostały wprowadzone dość istotne zmiany w zasadach naliczania szkód spowodowanych ujemnymi skutkami przezimowania. Zgodnie z nowymi wytycznymi poziom szkód powstałych w wyniku niekorzystnych zjawisk atmosferycznych powstałych w terminie do 20 maja określono na poziomie 50%, a nie jak poprzednio 40%. W związku z czym kolejnych 100 gospodarzy osiągnęło próg wymaganych 30%.

Wyżej wymienioną formą pomocy zainteresowało się łącznie 133 producentów rolnych.

W miesiącu lipcu Zarządzeniem Nr 293/2012 z dnia 24 lipca 2012r. Wojewoda Kujawsko - Pomorski powołał komisję, której zadaniem było oszacowanie powstałych strat w wyniku niekorzystnych zjawisk atmosferycznych – gradobicia (które miało miejsce w dniu 16.07.2012 roku i objęło miejscowość Mlewo).

Ogółem oszacowano stratę u 17 rolników, a obszar dotknięty klęską wyniósł 383,72ha.

W dniu 27.09.2012 roku do tut. Urzędu wpłynęła zgoda Ministra Rolnictwa i Rozwoju Wsi na uruchomienie procedury otwarcia preferencyjnej linii kredytowej na wznowienie produkcji dla gospodarstw rolnych poszkodowanych w wyniku gradobicia. Z w/w pomocy może skorzystać 13 rolników. Szkoda została uznana na powierzchni 294 ha.

3. Pomoc w poszukiwaniu dodatkowych źródeł dochodu do finansowania zadań statutowych oraz zakupu sprzętu dla spółek wodnych.

W ramach środków finansowych zagwarantowanych w budżecie gminy spółki wodne corocznie otrzymują dotacje na realizację zadań statutowych. Wysokość udzielonych dotacji wynosiła:

- 2010 r. - 18.000,00 zł Gminna Spółka Wodna w Kowalewie Pomorskim

- 2011 r. - 19.000,00 zł Gminna Spółka Wodna w Kowalewie Pomorskim
- 2012 r. - 20.000,00 zł Gminna Spółka Wodna w Kowalewie Pomorskim oraz 2.000,00 zł Spółka Wodna w Bielsku.

Ponadto w analizowanym okresie Gminna Spółka Wodna w Kowalewie Pomorskim wykonywała prace na terenie gminy Kowalewo Pomorskie koparko-ładowarką zakupioną w 2008 roku przy pomocy Urzędu Miejskiego (dotacja w kwocie 150.000, 00 zł) oraz na bieżąco mogła korzystać z pomocy UM w realizacji pozostałych zadań statutowych.

Gminna Spółka Wodna pozyskuje również dotacje pochodzące z Kujawsko-Pomorskiego Urzędu Wojewódzkiego w Bydgoszczy:

- w roku 2010 : 6 000 zł
- w roku 2011: 5800 zł
- w roku 2012 : 21 300 zł

Oprócz w/w dotacji został przygotowany przez GSW Kowalewo Pomorskie program renowacji rowów melioracyjnych dotowany w 50% przez Urząd Marszałkowski. W roku 2010 program obejmował renowację rowów melioracyjnych nr R-K i R-K-18 w m. Kiełpiny oraz rowów melioracyjnych nr R-O-23 i R-O-24 w m. Otoruda. Renowacja objęła również drenaż w Kiełpinach. Dotacja z Urzędu Marszałkowskiego wyniosła 11.000,00 zł.

W roku 2011 program obejmował renowację rowu melioracyjnego nr R-B-Bielsk w miejscowości Chełmonie oraz renowację zbieracza Ø 12,5cm i studni drenarskiej Ø 80cm w m. Józefat. Wartość uzyskanej dotacji wyniosła 12.000,00 zł.

4. Współpraca z Zarządem Melioracji i Urządzeń Wodnych we Włocławku w sprawach dotyczących inwestycji melioracyjnych na terenie gminy Kowalewo Pomorskie

Corocznie Zarząd Melioracji i Urządzeń Wodnych we Włocławku, Biuro Terenowe w Brodnicy z/s w Toruniu wykonuje prace remontowo-konserwacyjne na rzece Struga Rychnowska oraz Struga Kowalewska. Prace te polegają na koszeniu skarp z wygrabieniem, hakowaniu dna przy zarośnięciu lustra wody do 60%, ręcznym odmuleniu dna warstwą 10 cm oraz oczyszczeniu przepustów.

Ponadto w roku 2011 Zarząd Melioracji i Urządzeń Wodnych we Włocławku rozpoczął realizację przedsięwzięcia pn: „Melioracje szczegółowe na terenie działania spółek wodnych woj. kujawsko-pomorskiego – II” obiekt: „Melioracje szczegółowe na terenie działania Gminnej Spółki Wodnej Kowalewo Pomorskie”. W ramach inwestycji przewiduje się realizację przebudowy odcinka rowu szczegółowego R-O zlokalizowanego na terenie wsi Frydrychowo i Pluskowęsy, gmina Kowalewo Pomorskie. Długość ciekłu przewidzianego do przebudowy wynosi około 150 mb.

II. DZIAŁALNOŚĆ GOSPODARCZA

1. Wprowadzenie aplikacji SAGED umożliwiającej przygotowanie i wprowadzenie danych do tworzenia systemu CEIDG (Centralnej Ewidencji i Informacji o Działalności Gospodarczej).

Od 31 marca 2009 r. do 1 lipca 2011 r. obowiązywała procedura rejestrowania działalności gospodarczej przez osoby fizyczne, związana z wprowadzeniem tzw. „zasady jednego okienka”. Polegała ona na tym, że osoba rozpoczynająca działalność gospodarczą wypełniała – generalnie – jeden wniosek i składała go w urzędzie gminy lub miasta. Wnioski te były wolne od opłat.

Dużym udogodnieniem była możliwość złożenia wraz z wnioskiem o rejestrację składanym w organie rejestrowym (którymi były organy gmin oraz Krajowy Rejestr Sądowy) wszelkich niezbędnych dokumentów wymaganych do uzyskania numeru NIP, REGON, czy też rejestracji w

ZUS. Dotyczyło to także zmiany danych w tym zakresie. Rozwiązanie powyższe było rozwiązaniem przygotowującym urzędy i przedsiębiorców do wprowadzenia tzw. „zasady zero okienka”.

Koncepcja „zero okienka” weszła w życie 1 lipca 2011 r., gdy wdrożony został odpowiedni system informatyczny w postaci Centralnej Ewidencji i Informacji o Działalności Gospodarczej (CEIDG), w której zebrane są dane zawarte w ewidencji działalności gospodarczej prowadzonej przez gminy.

Organy ewidencyjne zobowiązane były do przeniesienia danych przedsiębiorców wykonujących działalność gospodarczą oraz przedsiębiorców, którzy zawiesili wykonywanie działalności gospodarczej, zawartych w dotychczasowej ewidencji do systemu teleinformatycznego Centralnej Ewidencji i Informacji o Działalności Gospodarczej w nieprzekraczalnym terminie do 31 grudnia 2011r. W związku z tym przedsiębiorcy wzywani byli do aktualizacji swoich wpisów a zmiany we wpisach do ewidencji działalności gospodarczej związane z właściwym nazwaniem przedmiotu działalności zgodnie z Polską Klasyfikacją Działalności 2007 oraz uzupełnieniem numerów NIP, PESEL oraz REGON wprowadzane były na bieżąco. Wszystkie zaktualizowane wpisy wprowadzane były do aplikacji SAGED umożliwiającej przygotowanie i przekazanie danych do systemu CEIDG.

Z dniem 31 grudnia 2011 r. dokonana została migracja danych z aplikacji SAGED do ST Centralnej Ewidencji i Informacji o Działalności Gospodarczej. Przekazano łącznie 408 wpisów dotyczących prowadzonych bądź zawieszonych działalności gospodarczych. Uruchomienie CEIDG umożliwiło sprawne udzielanie informacji o danych z ewidencji oraz szybsze wydawanie zaświadczeń o wpisach. Centralna Ewidencja i Informacja o Działalności Gospodarczej jest dodatkowo zintegrowana z centralną ewidencją oraz bazami danych innych organów.

Wprowadzone przepisy ograniczają ilość dokumentów związanych z rozpoczęciem działalności, skracają czas niezbędny na załatwienie wszystkich formalności, zmniejszają katalog rodzajów działalności dla których wymagane jest uzyskanie koncesji lub zezwolenia, jak również zmniejszają uciążliwość związane z kontrolami.

W chwili obecnej wnioski złożony przez interesanta przetwarzany jest na formę elektroniczną i rejestrowany w systemie CEIDG nie później niż następnego dnia roboczego od dnia jego otrzymania.

III. GMINNY PROGRAM PROFILAKTYKI I ROZWIĄZYWANIA PROBLEMÓW ALKOHOLOWYCH

Corocznie Uchwałą Rady Miejskiej jest przyjmowany do realizacji Gminny Program Profilaktyki i Rozwiązywania Problemów Alkoholowych na terenie gminy Kowalewo Pomorskie, zgodnie z koncepcjami zawartymi w Strategii Rozwiązywania Problemów Społecznych Gminy Kowalewo Pomorskie na lata 2007-2013 oraz na podstawie rekomendacji Państwowej Agencji Rozwiązywania Problemów Alkoholowych w oparciu o Narodowy Program Profilaktyki i Rozwiązywania Problemów Alkoholowych na lata 2011-2015.

Z realizacji zadań w nim zawartych są sporządzane roczne sprawozdania:

1. Uchwałą Rady Miejskiej w Kowalewie Pomorskim nr V/31/11 z dnia 25.03.2011r. przyjęto sprawozdanie za rok 2010,
2. Uchwałą Rady Miejskiej w Kowalewie Pomorskim nr X/114/12 z dnia 14.06.2012 r. przyjęto sprawozdanie za rok 2011.

IV. OCHRONA ŚRODOWISKA

1. Realizacja założeń „Programu Ochrony Środowiska dla Miasta i Gminy Kowalewo Pomorskie na lata 2008-2015” oraz „Planu Gospodarki Odpadami dla Miasta i Gminy Kowalewo Pomorskie na lata 2008-2015”.

Założenia „Programu Ochrony Środowiska dla Miasta i Gminy Kowalewo Pomorskie na lata 2008-2015” oraz „Planu Gospodarki Odpadami dla Miasta i Gminy Kowalewo Pomorskie na lata 2008-2015” są realizowane na bieżąco.

Uchwałą Nr X/94/12 Rady Miejskiej w Kowalewie Pomorskim z dnia 30 marca 2012r. przyjęto raport z realizacji powyższych programów za lata 2009-2011.

Zgodnie z nowelizacją ustawy z dnia 27 kwietnia 2001r. o odpadach Plan Gospodarki Odpadami obowiązywał do roku 2011. Od roku 2012 gminy nie mają obowiązku sporządzać powyższych planów.

2. Kontynuowanie działań związanych z realizacją założeń wynikających z „Programu usuwania wyrobów zawierających azbest dla Gminy Kowalewo Pomorskie na lata 2009-2032” przyjętego Uchwałą Rady Miejskiej w Kowalewie Pomorskim nr XX/193/09 z dnia 25 lutego 2009r.

Wykorzystywanie azbestu lub wyrobów zawierających azbest dopuszcza się w użytkowanych urządzeniach, obiektach, instalacjach oraz miejscach do 31 grudnia 2032 roku.

Właściciel, zarządca lub użytkownik miejsc, w których był lub jest wykorzystywany azbest, dokonuje inwentaryzacji zastosowanych wyrobów zawierających azbest, poprzez sporządzenie spisu z natury. Mieszkańcy Gminy posiadający wyroby zawierające azbest corocznie sporządzają i przekazują stosowną informację zawierającą m.in. dane o ilości azbestu i miejscu jego występowania. Na podstawie zgromadzonych w informacjach danych, gmina prowadzi inwentaryzację i szacuje ilość i rodzaj azbestu na swoim terenie.

Na stronach internetowych UM zamieszczane są informacje dla użytkowników wyrobów zawierających azbest na temat możliwości utylizacji azbestu oraz przepisów prawnych regulujących w/w kwestie.

W roku 2011 po raz pierwszy pojawiła się możliwość uzyskania dotacji z Wojewódzkiego Funduszu Ochrony Środowiska i Gospodarki Wodnej w Toruniu na realizację programu usuwania azbestu i wyrobów zawierających azbest na obiektach których właścicielami są osoby fizyczne, jednostki sektora finansów publicznych, kościoły i związki wyznaniowe oraz wspólnoty i spółdzielnie mieszkaniowe.

Dofinansowanie w formie dotacji wynosi maksymalnie 1000 zł za każdą tonę szkodliwego materiału i obejmowało: demontaż pokrycia dachowego lub elewacji zawierających azbest, transport odpadów niebezpiecznych z miejsca rozbiórki do miejsca unieszkodliwienia, unieszkodliwienie lub zabezpieczenie odpadów niebezpiecznych. Właściciel nieruchomości nowe pokrycie dachowe wykonuje we własnym zakresie.

Chęć udziału w projekcie zgłosiło 22 właściciele nieruchomości o łącznej szacunkowej wadze 64,45ton. W związku z tym, że warunkiem koniecznym do uzyskania dotacji było wcześniejsze zinwentaryzowanie wyrobów zawierających azbest 15 osób nie mogło skorzystać z dofinansowania.

Końcowa ilość unieszkodliwionego azbestu w roku 2011 (na podstawie przekazanych kart odpadów) wyniosła 4,89 ton. Tym samym koszt utylizacji wyniósł 1956,00 zł.

W 2012 roku złożono do WFOŚiGW w Toruniu wnioski o przyznanie dotacji i uzyskano promesę na kwotę ogólną 98.142 zł. W ramach realizacji zadania „Utylizacja azbestu z terenu miasta i gminy Kowalewo Pomorskie w roku 2012” zaplanowano utylizację 117,91 ton .

Ostatecznie po rozliczeniu zadania (faktyczna ilość wywiezionego azbestu, ceny usług określone w ramach przetargu) koszt utylizacji wyniósł 45.923,68 zł (27.142,21 zł – usługa demontażu, transportu i unieszkodliwienia; 18.781,47 zł – transport i unieszkodliwienie). Podczas realizacji programu z terenu miasta i gminy Kowalewo Pomorskie wywieziono w sumie 83,523 ton azbestu (44,878 ton – demontaż, transport i utylizacja, 38,645 ton – transport i utylizacja).

V. SPRAWY MIESZKANIOWE

1. Opracowanie wieloletniego programu gospodarowania mieszkaniowym zasobem gminy na lata 2012-2016.

Uchwałą Nr VIII/66/11 Rady Miejskiej w Kowalewie Pomorskim z dnia 04 listopada 2011 r. przyjęto do realizacji wieloletni program gospodarowania mieszkaniowym zasobem gminy na lata 2012-2016. Szczegółowe sprawozdania z w/w uchwały są przedmiotem obrad Rady Miejskiej jeden raz w roku, w terminie do 30-go czerwca każdego roku za rok poprzedni.

2. Opracowywane są miejscowe plany zagospodarowania przestrzennego, w których zabezpiecza się tereny pod budownictwo jedno i wielorodzinne.

Zgodnie z Uchwałą Nr XXV/265/2009 Rady Miejskiej w Kowalewie Pomorskim z dnia 16 grudnia 2009 r., Gmina Kowalewo Pomorskie aktem notarialnym Rep. A nr 6678/2010 z dnia 30 grudnia 2010 r. przeniosła na rzecz Rypińskiego Towarzystwa Budownictwa Społecznego Sp. z o. o. w Rypinie własność niezabudowanej nieruchomości oznaczonej numerem geod. 39/10 o powierzchni 0.3779 ha, położonej w Kowalewie Pomorskim przy ul. Kościuszki z przeznaczeniem pod budownictwo mieszkaniowe wielorodzinne realizowane w systemie TBS.

W listopadzie 2010 r. oddano do użytkowania budynek socjalny przy ul. Żeromskiego 2a w wyniku czego uzyskano 10 nowych mieszkań.

W latach 2011-2012 ze środków czynszowych wykonano szereg prac remontowych, które pozwalają utrzymać zasoby mieszkaniowe w stanie nie pogorszonym.

3. Realizacja wyroków o eksmisję

Wykonano 1 wyrok eksmisyjny.

4. Podejmowano działania mające na celu zmniejszenie zaległości czynszowych:

- wysyłano pisma wzywające do zapłaty zaległości,
- rozkładano zaległości na raty – pozytywnie rozpatrzono 11 wniosków,
- kierowano sprawy o zapłatę do sądu, w kolejności do komornika sądowego – skierowano 10 spraw.

VI. SPRAWY KOMUNALNE

1. Podejmowanie zadań w zakresie poprawy estetyki miasta.

a) naprawa i remonty ciągów pieszych na terenie miasta w celu poprawy bezpieczeństwa

Analogicznie do lat ubiegłych, w latach 2011 – 2012 przeprowadzono remonty cząstkowe nawierzchni asfaltowych dróg gminnych oraz liczne naprawy cząstkowe chodników na terenie miasta i gminy Kowalewo Pomorskie.

2011

1. Na bieżąco dokonywano napraw cząstkowych chodników na terenie miasta.

2. Przeprowadzono naprawy cząstkowe ciągów Wielka Łąka – Elzanowo, Kowalewo – Szychowo, Frydrychowo – Pluskowęsy, Frydrychowo – Napole.
3. Wykonano przebudowę części chodnika wraz z odprowadzeniem wód deszczowych przy ul. Odrodzenia na kwotę 24.715,88 zł.

2012

1. Na bieżąco dokonywano napraw cząstkowych chodników na terenie miasta.
2. Zamontowano kratkę do odpływu wód deszczowych i obrzeża betonowe przy Placu Wolności 12 oraz usunięto zaniżenia w chodniku.

b) realizacja zadań związanych z utrzymaniem czystości i porządku

2011

1. Odnowiono pomnik w parku 730 – lecia.
2. Wymieniono pompę w fontannie oraz zawory w studziencie.
3. Zamontowano nowy kosz uliczny koło ogródków działkowych przy ul. Św. Mikołaja oraz 10 koszy ulicznych i 11 ławek w parku przy ul. Fosa Jagiellońska.
4. Dokonano zakupu 5.800 sztuk zestawów higienicznych na psie odchody za łączną kwotę 1.672,30 zł, które mieszkańcy mogli nieodpłatnie pobierać w kioskach „Ruch'u” oraz w Referacie Gospodarki Komunalnej i Mieszkaniowej.

2012

1. Utworzono nowy punkt selektywnej zbiórki odpadów przy ul. Drzymały.
2. Wymieniono kosze uliczne przy ul. Batalionów Chłopskich, ul. Dworcowej, Fosie Jagiellońskiej, Placu Wolności, Placu 700-lecia. oraz przy ciągu pieszo – jezdnym przy ul. Odrodzenia.
3. Dokonano zakupu 2.500 sztuk zestawów higienicznych na psie odchody za łączną kwotę 762,90 zł.

c) pielęgnacja, rekultywacja i zagospodarowanie terenów zieleni miejskiej, min.:

- w 2011 r. przeprowadzono renowację parku przy ul. Fosa Jagiellońska.
- w 2012 r. przeprowadzono prace rekultywacyjne zieleńca przy Osiedlu Brodnickim.

2. Organizacja i prowadzenie akcji i konkursów o charakterze ekologiczno – estetycznym.

• 2011 r.

W roku 2011 przeprowadzono czternastą edycję konkursu „Piękna Gmina”. Udział zadeklarowały 4 sołectwa, 13 zagród, 22 nieruchomości oraz 6 obiektów użyteczności publicznej. Podsumowanie konkursu i wręczenie nagród nastąpiło na sesji absolutoryjnej w 2012 r.

W 2011 r. po raz dziewiąty przeprowadzono również gminny konkurs „Przywracamy urok naszej gminie”, którego celem jest przywracanie estetycznego wyglądu miejscom zaniedbanym i zniszczonym. W 2011 roku zostało złożonych 6 deklaracji. Podsumowanie konkursu i wręczenie nagród nastąpiło na sesji absolutoryjnej w 2012 r.

Po raz piąty przeprowadzono gminny konkurs „Na najpiękniejszą iluminację świąteczno – noworoczną”. Konkurs prowadzony był w dwóch kategoriach: indywidualnej i zbiorowej. W wyznaczonym terminie wpłynęło 25 deklaracji udziału, w tym 19 w kategorii indywidualnej oraz 6 w kategorii zbiorowej. W konkursie udział wzięli mieszkańcy 8 sołectw. Ogłoszenie wyników i wręczenie nagród odbyło się na sesji Rady Miejskiej w dniu 25 marca 2012 roku.

W roku 2011 gmina Kowalewo Pomorskie przystąpiła do kolejnej akcji „Sprzątanie Świata – Polska”, hasłem przewodnim było „Lasy to życie – chrońmy je”. Uczestnikami kampanii były przede wszystkim dzieci i młodzież z przedszkoli, szkół podstawowych, Zespołu Szkół w Kowalewie Pomorskim oraz Świetlicy Socjoterapeutycznej. W akcji udział wzięło także

16 sołectw, ponadto do akcji włączyli się mieszkańcy Osiedla Jana Kochanowskiego i Wspólnoty Mieszkaniowej przy ul. Fosa Jagiellońska w Kowalewie Pomorskim. W sprzątaniu świata uczestniczyli także pracownicy Urzędu Miejskiego, Miejsko – Gminnego Ośrodka Pomocy Społecznej, Zakładu Gospodarki Komunalnej i Mieszkaniowej w Kowalewie Pomorskim. W Miejsko-Gminnym Ośrodku Kultury została zorganizowana Ekobiesiada.

Ogółem w dniach 16-18 września 2011 roku w kampanii udział wzięło 1601 osób. Na składowisko odpadów w Niedźwiedziu wywieziono 2,74t nieczystości.

- **2012 r.**

W roku 2012 przystąpiono do piętnastej edycji konkursu „Piękna Gmina”. Udział zadeklarowały 3 sołectwa, 8 zagród, 18 nieruchomości oraz 10 obiektów użyteczności publicznej. Z uwagi na zbyt małą liczbę zgłoszeń w kategorii na najbardziej uporządkowaną wieś oraz brak zgłoszeń w kategorii na najbardziej uporządkowane osiedle, konkurs w tych kategoriach nie został przeprowadzony. Podsumowanie konkursu i wręczenie nagród nastąpi na sesji absolutoryjnej w 2013 r.

W 2012 r. po raz dziesiąty przeprowadzono również gminny konkurs „Przywracamy urok naszej gminie”. Udział w konkursie zadeklarowało 7 sołectw, 1 komitet osiedlowy oraz jedna jednostka organizacyjna nie posiadająca osobowości prawnej. Podsumowanie konkursu i wręczenie nagród, zgodnie z regulaminem, nastąpi na sesji Rady Miejskiej w grudniu 2012 r.

W miesiącu grudniu 2012 r. planuje się ogłoszenie kolejnej edycji konkursu „Na najpiękniejszą iluminację świąteczno – noworoczną”.

W 2012 roku przystąpiono do akcji „Sprzątanie Świata - Polska” pod hasłem „Kocham, lubię, szanuję... nie śmieję”, w której uczestniczyły w naszej gminie przede wszystkim dzieci i młodzież z Przedszkola Publicznego, szkół podstawowych oraz Zespołu Szkół w Kowalewie Pomorskim. W akcji udział wzięło także 12 sołectw, ponadto do akcji włączyli się mieszkańcy Osiedla Brodnickiego i Jana Kochanowskiego. W tegorocznym sprzątaniu świata uczestniczyli tradycyjnie już pracownicy tut. urzędu, MGOPS wraz z wychowankami Świetlicy Socjoterapeutycznej oraz pracownicy ZGKiM Sp. z o. o., natomiast MGOK zorganizował Ekobiesiadę.

Ogółem w dniach 14-16 września 2012 roku w kampanii udział wzięło 1720 osób. Na składowisko odpadów w Niedźwiedziu wywieziono 2,860t odpadów komunalnych zmieszanych (niesegregowanych).

3. Realizacja zadań wynikających z Uchwały nr XIV/127/04 Rady Miejskiej w Kowalewie Pomorskim z dnia 30 czerwca 2004 roku w sprawie przyjęcia „Gminnego programu ochrony środowiska wraz z planem gospodarki odpadami na lata 2004 – 2007 z perspektywą na lata 2008 – 2016” oraz Uchwały nr XXI/201/09 Rady Miejskiej w Kowalewie Pomorskim z dnia 15 kwietnia 2009 roku w sprawie przyjęcia „Aktualizacji Programu Ochrony Środowiska z Planem Gospodarki Odpadami dla miasta i gminy Kowalewo Pomorskie na lata 2008-2011 z perspektywą roku 2015”.

Wyżej wymienione zagadnienie ujęto w dziale IV OCHRONA ŚRODOWISKA pkt. 1.

4. Realizacja zadań wynikających z ustawy o utrzymaniu czystości i porządku w gminach oraz Uchwały Nr XXVIII/230/06 Rady Miejskiej w Kowalewie Pomorskim z dnia 22 lutego 2006 r. w sprawie regulaminu utrzymania czystości i porządku na terenie miasta i gminy Kowalewo Pomorskie m.in. przeprowadzanie kontroli w zakresie posiadania przez właścicieli nieruchomości umów i rachunków za odbiór odpadów komunalnych.

Na terenie miasta i gminy Kowalewo Pom. funkcjonuje obecnie indywidualny system gromadzenia odpadów. Odpady komunalne stałe są wywożone i utylizowane (poprzez

składowanie) na wysypisku w m. Niedźwiedź, gm. Dębowa Łąka.

Od 2003 r. na terenie miasta i gminy prowadzone są kontrole w zakresie posiadania przez właścicieli nieruchomości umów i rachunków na wywóz i utylizację odpadów komunalnych stałych. Ogółem w okresie od 2003 r. do końca września 2012 r. do okazania umów wezwano 799 właścicieli nieruchomości. W wyniku kontroli, które odnoszą również efekty propagandowe, w ww. okresie 378 osób podpisało umowy bez wezwania ze strony Urzędu. Weryfikacje i kontrole w zakresie posiadania umów na wywóz nieczystości stałych przez właścicieli poszczególnych nieruchomości prowadzone są na bieżąco.

System utylizacji zmieszanych odpadów komunalnych poprzez ich składowanie, funkcjonować będzie do czasu wdrożenia nowych, kompleksowych rozwiązań w gospodarce odpadami. Obowiązki te zostały nałożone na gminy przepisami nowelizacji ustawy o utrzymaniu czystości i porządku w gminach, które weszły w życie z dniem 01 stycznia 2012 roku. W związku z powyższym opracowano projekty uchwał, stanowiące akty prawa miejscowego, będące podstawą do wdrożenia na terenie gminy nowego systemu gospodarowania odpadami komunalnymi w sprawie:

- wyboru metody ustalenia opłaty za gospodarowanie odpadami komunalnymi oraz ustalenia stawki tej opłaty i ustalenia stawki opłaty za pojemnik,
- terminu, częstotliwości i trybu uiszczania opłaty za gospodarowanie odpadami komunalnymi,
- wzoru deklaracji o wysokości opłaty za gospodarowanie odpadami komunalnymi składanej przez właścicieli nieruchomości, w tym terminów i miejsca składania deklaracji,
- uchwała w sprawie odbierania odpadów komunalnych od właścicieli nieruchomości, na których nie zamieszkują mieszkańcy, a powstają odpady komunalne,
- szczegółowego sposobu i zakresu świadczenia usług w zakresie odbierania odpadów komunalnych od właścicieli nieruchomości i zagospodarowania tych odpadów,
- uchwalenia Regulaminu utrzymania czystości i porządku na terenie gminy Kowalewo Pomorskie.

Nowy system gospodarowania odpadami obowiązywał będzie od 01 lipca 2013 r.

5. Podejmowanie działań w zakresie prowadzenia selektywnej zbiórki odpadów.

W okresie ostatnich lat kontynuowano prowadzenie selektywnej zbiórki odpadów – szkła i tworzyw sztucznych, na bazie posiadanych pojemników. W 2011 roku utworzono dodatkowe punkty selektywnej zbiórki: dwa przy ul. Kościuszki (przy blokach firmy MURABET oraz bokach TBS), dwa przy ul. Chopina (na terenie Stadionu oraz przy Skate Parku), przy ul. Drzymały a także przy ul. 1 Maja (pojemnik na plastik) oraz w miejscowości Borek.

Według stanu na dzień 31 października 2012 r. na terenie miasta i gminy funkcjonują 54 ogólnodostępne punkty, w których ustawionych jest 67 pojemników siatkowych o pojemności 1100 l na tworzywa sztuczne i 61 pojemników o pojemności 1100 l na szkło. Pojemniki te stanowią własność gminy. Gmina pokrywa koszty związane z selektywną zbiórką tworzyw sztucznych i szkła tj. koszty zakupu, remontu oraz opróżniania pojemników.

Obsługa punktów selektywnej zbiórki szkła i tworzyw sztucznych powierzona została w wyniku rozstrzygniętego przetargu Zakładowi Gospodarki Komunalnej i Mieszkaniowej Sp. z o. o. w Kowalewie Pomorskim. Zebrane odpady ZGKiM Sp. z o. o. przekazuje przedsiębiorcom zajmującym się recyklingiem tego rodzaju odpadów.

<i>Rok</i>	<i>Ilość selektywnie zebranych: szkła/tworzyw Mg</i>	<i>Ilość zebranych odpadów Razem Mg</i>	<i>Koszty zbiórki</i>	<i>Koszty zakupu/remontu pojemników</i>
2011	154 / 12,4	166,4	115.651,56 zł	3.618,66 zł (koszt remontu)
2012 (do końca października)	115,7 / 13,6	129,3	138.970,08 zł	-

Od roku 2009 rozszerzony został asortyment zbieranych selektywnie odpadów o zbiorke przeterminowanych leków. W roku 2011 i 2012 nadal realizowana była selektywna zbiórka tych odpadów (w 2011 roku zebrano 78,7 kg tych odpadów, natomiast do końca września 2012 roku – 48,5 kg).

Akcyjne zbiórki makulatury oraz zbiórka baterii i małych akumulatorów nadal prowadzone są przez szkoły. Makulatura odbierana jest przez firmy zajmujące się skupem surowców wtórnych w Toruniu, natomiast zebrane baterie przekazywane są do Organizacji Odzysku REBA.

W latach 2011 i 2012 przeprowadzono nieodpłatną zbiórke zużytego sprzętu RTV i AGD.

6. Rozwój własnego zaplecza technicznego i gospodarczego w celu zapewnienia realizacji zadań ciążących na gminie.

Zakład Gospodarki Komunalnej i Mieszkaniowej Sp. z o. o. w Kowalewie Pomorskim na bieżąco, w zależności od potrzeb zakupuje niezbędny sprzęt i wyposażenie w celu właściwego funkcjonowania Zakładu oraz odpowiedniej realizacji powierzonych zadań.

7. Współpraca z zarządcami dróg w zakresie poprawy stanu technicznego i bezpieczeństwa dróg krajowych, wojewódzkich i powiatowych oraz prac związanych z odbudową lub modernizacją chodników, jezdni i parkingów w centrum miasta.

Dzięki bardzo dobrej współpracy z zarządcami dróg zostało zrealizowanych szereg zadań związanych z poprawą bezpieczeństwa i stanu technicznego dróg.

2011 r.

- Wykonano przejście dla pieszych na ul. Brodnickiej, za przejazdem kolejowym w Kowalewie Pom.
- Ustawiono wiaty przystankowe przy drodze powiatowej w Dylewie oraz przy drodze krajowej w Kiełpinach.
- Na bieżąco odnawiano linie segregacyjne oraz przejścia dla pieszych w pasie drogi krajowej i wojewódzkiej.
- Przebudowano oświetlenie przy drodze powiatowej – ul. Chopina w Kowalewie Pom.
- Ustawiono znaki B-36 „zakaz zatrzymywania się” przy boiskach sportowych „Orlik” w Kowalewie Pom. i Wielkiej Łące,
- Na bieżąco naprawiano uszkodzone oznakowania wzdłuż dróg krajowej, wojewódzkich i powiatowych.
- Na bieżąco wykonywano udrażnianie rowów i przepustów wzdłuż dróg krajowej, wojewódzkich i powiatowych.

2012 r.

- Odnawiano linie segregacyjne oraz przejścia dla pieszych w pasie drogi krajowej i

wojewódzkiej.

- Wykonano remonty cząstkowe nawierzchni drogi wojewódzkiej na odcinku od Mlewa do Kowalewa Pom. uszkodzonej w wyniku transportu kruszywa do budowy autostrady.
- Ustawiono lustro przy drodze wojewódzkiej w Napolu na kilometrze 10 + 170.
- Dokonano wymiany uszkodzonych kostek w chodniku wzdłuż drogi powiatowej w centrum wsi Wielka Łąka.
- Na bieżąco naprawiano uszkodzone oznakowania wzdłuż dróg krajowej, wojewódzkich i powiatowych.
- Udrażniano rowy i przepusty wzdłuż dróg krajowych wojewódzkich i powiatowych.

8. Zwiększenie ilości miejsc parkingowych na terenie miasta

W 2011 r. utwardzono parking na ul. Wrzosowej przy świetlicy osiedlowej na Os. Brodnickim.

VII. DROGI GMINNE

1. Przebudowa istniejących dróg na Osiedlu Jana Kochanowskiego i Osiedlu Brodnickim oraz dostosowanie organizacji ruchu do istniejących potrzeb.

W 2011 r. zakończono rozpoczętą w 2010 r. przebudowę istniejących dróg na Osiedlu Jana Kochanowskiego oraz na Osiedlu Brodnickim. Kostką betonową wibroprasowaną dwukolorową typu Polbruk wykonano ciągi pieszo-jezdne.

Na Osiedlu Jana Kochanowskiego przebudowano: ul. Prusa, ul. Żeromskiego, ul. Broniewskiego oraz ul. Słowackiego. Łącznie przebudowa ulic wyniosła 611.500,38 zł.

Natomiast na Os. Brodnickim przebudowano następujące ulice: Jaśminową, Dębową, Bukową, Malinową, Głogową, Akacjową i Klonową. Zakres prac obejmował także budowę nowych dróg na Osiedlu Brodnickim. Łączny koszt inwestycji wyniósł 1.739.696,02 zł.

Powyższe zadania zostały wykonywane w ramach udzielonego kredytu z Banku Gospodarstwa Krajowego na realizację infrastruktury technicznej towarzyszącej budownictwu mieszkaniowemu w wysokości 69,93% ogólnych kosztów inwestycji.

W ramach w/w zadania utwardzono także parking na ul. Wrzosowej przy świetlicy osiedlowej.

W 2012 r. wprowadzono nową organizację ruchu dla Osiedla Jana Kochanowskiego i Osiedla Brodnickiego.

2. Realizacja uchwał Rady Miejskiej w zakresie utwardzania ulic w mieście asfaltem i kamieniem wapiennym oraz utwardzania asfaltem dróg gminnych na terenach wiejskich

• 2011 r.

Uchwałą nr XIII/128/2008 z dnia 25 czerwca 2008 r. Rada Miejska w Kowalewie Pom. ustaliła, po uzyskaniu opinii Doradźnej Komisji ds. problematyki drogownictwa, kolejność ulic i dróg przewidzianych do przebudowy i utwardzenia.

Zgodnie z założeniami, wykonano przebudowę odcinka drogi gminnej w miejscowości Otoruda o długości 450 mb oraz w miejscowości Nowy Dwór o długości 440 mb. Przebudowa dróg polegała na wykonaniu podbudowy drogi z kamienia wapiennego wraz z wykonaniem nawierzchni z destruktu asfaltowego i dwukrotnym powierzchniowym utwaleniem emulsją asfaltową i grysami. Całkowity koszt przebudowy drogi w m. Otoruda wyniósł 134.674,74 zł, natomiast w m. Nowy Dwór – 178.490,15 zł.

Wykonano również przebudowę odcinka drogi gminnej nr 110108C relacji Gronowo –

gr. gminy – Pruska Łąka o długości 710 mb. Przebudowa drogi polegała na wykonaniu podbudowy z kamienia wapiennego wraz z wykonaniem nawierzchni z destruktu asfaltowego i dwukrotnym powierzchniowym utwaleniu emulsją asfaltową i grysami.

Przebudowa drogi nr 110108C została zrealizowana przy udziale środków budżetu Województwa Kujawsko - Pomorskiego pochodzących z tytułu wyłączeń gruntów rolnych z produkcji rolnej w wys. 56.000,00 zł. Natomiast środki finansowe w wysokości 286.195,04 zł zostały pokryte z budżetu gminy.

Sołectwa Frydrychowo, Nowy Dwór oraz Pruska Łąka partycypowały w kosztach zakupu kamienia na wykonanie podbudowy zgodnie z zasadami dofinansowania remontów dróg.

- **2012 r.**

W 2012 r. Doraźna Komisja ds. problematyki drogownictwa przystąpiła do aktualizacji wykazu ulic i dróg przeznaczonych do utwardzenia. W wyniku tych prac, w dniu 30 marca 2012 r. Rada Miejska w Kowalewie Pom. stosowną uchwałę w tej sprawie.

Wykonano przebudowę drogi gminnej nr 110116C relacji Elzanowo – Mariany. Na podbudowie z kamienia wapiennego wykonano nawierzchnię drogi metodą wgłębnego bitumowania wraz z dwukrotnym powierzchniowym utwaleniem emulsją asfaltową i grysami na całym jej odcinku.

Z uwagi na ograniczone środki finansowe będące w posiadaniu budżetu gminy, przyjęto realizację zadania w II etapach. W roku bieżącym w ramach I etapu założono wykonanie odcinka o długości 1,075 km, natomiast w ramach II etapu przewidzianym do realizacji w 2013 r. - 0,715 km. Zgodnie z postanowieniami umowy, II etap zadania powinien zostać zakończony do dnia 01 lipca 2013 r., jednak dzięki sprzyjającym warunkom pogodowym kontynuowano prace.

Całkowity koszt przebudowy drogi wyniósł 595.690,00 zł, w tym I etap - 355.890,00 zł, natomiast II etap - 239.800,00 zł (rozliczenie II etapu z wykonawcą nastąpi w 2013 r.).

Na wzmocnienie podbudowy jezdni z kamienia wapiennego Sołectwo Elzanowo przeznaczyło 15 kursów tłucznia, natomiast Sołectwo Mariany – 3 kursy.

W miejscowości Borówno na odcinku 1,0 km na podbudowie z kamienia wapiennego, wykonano nawierzchnię z destruktu asfaltowego wraz z dwukrotnym powierzchniowym utwaleniem emulsją asfaltową i grysami.

Całkowity koszt robót związanych z modernizacją drogi dojazdowej do gruntów rolnych w Borównie wyniósł 327.410,00 zł. Na wzmocnienie podbudowy jezdni z kamienia wapiennego Sołectwo Borówno przeznaczyło 10 kursów tłucznia.

Na realizację niniejszego zadania Gmina Kowalewo Pomorskie otrzymała dotację z budżetu Województwa Kujawsko - Pomorskiego pochodzącą z tytułu wyłączeń gruntów rolnych z produkcji rolnej w wys. 80.000,00 zł.

Zakończono również utwardzenie drogi w Wielkim Rychnowie. Z uwagi na ograniczone środki finansowe będące w posiadaniu budżetu gminy, zadanie realizowane jest w II etapach. Na podbudowie z gruzu betonowego i kamienia wapiennego wykonana została nawierzchnia z kostki brukowej typu Polbruk. Dzięki przychylności wykonawcy, przebudowa całego odcinka drogi (330mb) została wykonana roku bieżącym.

Całkowity koszt przebudowy niniejszej drogi wynosi ponad 164.317,00 zł, w tym w roku bieżącym wydatkowane zostaną środki w wysokości 149.616,00 zł, natomiast w roku 2013 zostaną przeznaczone środki finansowe w wysokości 14.701,00 zł.

Sołectwo Wielkie Rychnowo partycypuje w kosztach realizacji zadania – ¼ kosztów pokrywa sołectwo, ¾ gmina.

3. Realizacja zadań zmierzających do poprawy bezpieczeństwa i stanu technicznego dróg gminnych.

2011 r.

Przeprowadzono remonty dróg kamieniem wapiennym w 21 sołectwach. Sołectwa ze środków będących w ich dyspozycji zakupiły 101,5 kursów kamienia wapiennego i 468,25 ton pokruszonego gruzu, w tym koszty zakupu 150 ton pokruszonego gruzu i 14,5 kursu kamienia wapiennego zostały pokryte przez mieszkańców Chełmońca, Elzanowa, Frydrychowa, Marian, Mlewa, Pluskowęs, Sierakowa i Szychowa.

Sołectwa dokonując remontów dróg gminnych zgodnie z zasadami przyjętymi na 2011 r. otrzymały dofinansowanie ze środków gminnych. W ramach dofinansowania tutejszy Urząd przekazał 192,5 kursów kamienia wapiennego i 811,5 ton pokruszonego gruzu.

Kamieniem wapiennym i gruzem wyremontowano w całej gminie w 2011 r. ok 10 km dróg.

W 19 sołectwach wykonano prace równiarką polegające na ukształtowaniu odpowiednich profili dróg. Łączna ilość pracy równiarki to ok. 177 godzin.

Ponadto:

- ustawiono wiaty przystankowe w Szewie i Nowym Dworze,
- na bieżąco uzupełniano brakujące oraz wymieniano zniszczone oznakowanie drogowe,
- wykonano pętlę autobusową w m. Szewa,
- przeprowadzono remonty cząstkowe nawierzchni asfaltowych ulic na terenie miasta oraz dróg gminnych w miejscowościach: Pluskowęsy, Frydrychowo, Nowy Dwór i Wielkie Rychnowo na kwotę 34.439,05 zł.

2012 r.

W dalszym ciągu trwają prace związane z naprawą i utwardzaniem kolejnych odcinków dróg.

Na drogi gminne w 2012 r. sołectwa przeznaczyły większą część swoich budżetów. Stan ich nawierzchni poprawia się z roku na rok. Utwardzano i wyremontowano kolejne odcinki dróg gminnych kamieniem wapiennym w 17 sołectwach (stan na dzień 12.11.2012 r.). Sołectwa ze środków będących w ich dyspozycji zakupiły 49,8 kursów kamienia wapiennego. Sołectwa dokonując remontów dróg gminnych, zgodnie z zasadami przyjętymi na 2012 r., otrzymały dofinansowanie ze środków gminnych. Sołectwa otrzymały dofinansowanie – 92,2 kursów kamienia wapiennego.

Mieszkańcy angażują się w naprawę dróg gminnych zakupując z własnych środków dodatkowe kursy kamienia, w zamian sołectwa dostają dofinansowania ze środków gminnych w proporcjach 3:1.

W tym roku mieszkańcy zakupili 6 kursów kamienia wapiennego. Skutkowało to dofinansowaniem 18 dodatkowych kursów kamienia wapiennego.

W sołectwach (Mlewec i Kiełpiny) drogi były remontowane żużlem w ilości łącznie 4 kursy.

W sołectwie Chełmonie dodatkowo utwardzono drogi przy pomocy gruzu w ilości 50 ton. W zamian sołectwo otrzymało dofinansowanie ze środków gminnych 100 ton gruzu. Ponadto w celu przywrócenia prawidłowego przebiegu drogi gminnej, po wcześniejszym wznowieniu znaków granicznych, sołectwo Szychowo otrzymało 180 ton gruzu kruszonego.

W 18 sołectwach wykonano prace równiarką polegające na ukształtowaniu odpowiednich profili dróg. Łączna ilość pracy równiarki to 147 godzin.

Ponadto:

- na bieżąco uzupełniano brakujące oraz wymieniano zniszczone oznakowanie drogowe,
- przeprowadzono remonty cząstkowe nawierzchni asfaltowych ulic na terenie miasta oraz dróg gminnych w miejscowościach: Nowy Dwór, Elzanowo, Pluskowęsy, Sierakowo, Bielsk, Chełmoniec, Wielka Łąka na łączną kwotę 28.763,54 zł.

Corocznie organizowano przetargi na odśnieżanie dróg gminnych oraz zapewnienie zimowego utrzymania dróg przy współudziale sołectw.

VIII. OŚWIETLENIE DROGOWE

2011 r.

Awarie oświetlenia drogowego były usuwane na bieżąco przez firmę ENERGA Oświetlenia Sp. z o. o. Rejon Usług Oświetleniowych w Toruniu.

W I półroczu w 2011 r. zakończono rozpoczętą w 2010 r. realizację operacji pn. „Montaż systemu oświetlenia zewnętrznego typu solarnego wzdłuż ciągów pieszo-jezdných na terenie gminy Kowalewo Pomorskie”, w ramach działania 321 Podstawowe usługi dla gospodarki i ludności wiejskiej, objętego Programem Rozwoju Obszarów Wiejskich na lata 2007-2013. W ramach operacji wzdłuż ul. Sienkiewicza w Kowalewie Pom. wybudowano 9 punktów świetlnych, wzdłuż ciągu pieszo-jezdnego prowadzącego z Kowalewa Pom. do Sierakowa – 32 punkty świetlne oraz wzdłuż ciągu pieszo-jezdnego z Frydrychowa do Pluskowęs – 42 punkty świetlne.

Całkowita wartość inwestycji wyniosła 1.302.084,00 zł. Z Europejskiego Funduszu Rolnego na rzecz Rozwoju Obszarów Wiejskich (EFRPROW) otrzymano dofinansowanie w wysokości 797.154,00 zł.

Dzięki otrzymanej darowiźnie w postaci 8 opraw świetlnych typu LED wykonano oświetlenie ul. Św. Józefa. Całkowity koszt budowy oświetlenia wyniósł 56.088,00 zł.

Ponadto, w ramach sponsoringu, na budynku remizy OSP w miejscowości Pluskowęsy została zamontowana oprawa oświetleniowa.

Przy udziale środków finansowych sołectwa Kowalewo Pomorskie wybudowano 1 punkt świetlny przy ul. Główny Dworzec.

W IV kwartale 2011 r. w ramach zawartego porozumienia, firma ENERGA Oświetlenie Sp. z o. o. przystąpiła do przebudowy oświetlenia przy ul. Chopina w Kowalewie Pom.

2012 r.

Awarie oświetlenia drogowego były usuwane na bieżąco przez firmę ENERGA Oświetlenia Sp. z o. o. Rejon Usług Oświetleniowych w Toruniu.

W ramach zawartego porozumienia, firma ENERGA Oświetlenie Sp. z o. o. zakończyła prace związane z przebudową oświetlenia przy ul. Chopina w Kowalewie Pom.

W dniu 31 maja 2012 r. podpisano umowę o przyznanie dofinansowania w wys. 1.000.000,00 zł dla realizacji operacji pn. „Montaż systemu oświetlenia zewnętrznego typu solarno-hybrydowego na terenie gminy Kowalewo Pomorskie”, w ramach działania 321 Podstawowe usługi dla gospodarki i ludności wiejskiej, objętego Programem Rozwoju Obszarów Wiejskich na lata 2007-2013.

W ramach projektu łącznie powstanie 97 punktów świetlnych zasilanych energią słoneczną i wiatrową wzdłuż ciągu pieszo-jezdnego prowadzącego z Frydrychowa do Napola, wzdłuż ciągu pieszo-jezdnego z Kowalewa Pom. do Bielska oraz wzdłuż ciągu pieszo-jezdnego w m. Szychowo, a także w miejscach newralgicznych na terenie gminy.

XI. EKSPLOATACJA WODOCIĄGÓW I KANALIZACJI

1. Wymiana sieci wodociągowej na odcinkach o wysokiej awaryjności.

2011 r.

W roku 2011 r. w ramach zadania pn.: „Wymiana rur azbestowych na rury PCV na wodociągu w miejscowości Wielka Łąka” gmina pokryła koszty zakupu materiałów na kwotę 4.555,62 zł, natomiast ZUW Ostrowite pokrył koszty robocizny w wysokości 4.551,06 zł.

W ramach porozumienia zawartego z osobą fizyczną, gmina Kowalewo Pomorskie

partycypowała w kosztach budowy przyłącza wodociągowego Ø 90 do granic działki. Koszt ogólny zadania wyniósł 26.873,04 zł, natomiast udział gminy wynosił 50% kosztów zadania, tj. środki finansowe w wys. 13.436,52 zł.

2012 r.

W roku 2012 r. dokonano przeglądu stanu technicznego hydrantów na terenie gminy Kowalewo Pomorskie. Ponadto w roku 2012 zaplanowana jest wymiana kolejnego odcinka rur azbestowych na PCW w miejscowości Wielka Łąka.

2. Kontynuowanie modernizacji stacji uzdatniania wody w celu poprawy parametrów jakościowych wody.

W roku 2011 r. gmina jako właściciel urządzeń wodno-kanalizacyjnych pokryła koszty zakupu materiałów do naprawy trzech filtrów pośpiesznych na ujęciu wody w Piątkowie na kwotę 50.331,80 zł. Zakład Usług Wodnych Sp. z o. o. Ostrowite, jako eksploatacator sieci pokrył koszty robocizny w wysokości 37.450,00 zł.

3. Prowadzenie prac remontowo – konserwacyjnych na stacjach uzdatniania wody.

2011 r.

W 2011 r. przeprowadzono remont pokrycia dachu na ujęciu wody w Marianach poprzez pokrycie nową papą termozgrzewalną.

2012 r.

W 2012 r. dokonano rozbiórki budynku byłej Stacji Wodociągowej przy ul. Brodnickiej 1 w Kowalewie Pomorskim – koszt zadania 6.150,00 zł brutto. Trwają prace związane z termomodernizacją budynku Stacji Uzdatniania Wody w Wielkiej Łące. Zadanie realizowane jest przy współudziale środków pochodzących z pożyczki udzielonej przez Wojewódzki Fundusz Ochrony Środowiska i Gospodarki Wodnej w Toruniu.

4. Wykonanie zadaszania nad składowiskiem osadu na oczyszczalni ścieków w Kowalewie Pom.

W 2012 r. przystąpiono do opracowania koncepcji zagospodarowania osadów ściekowych z oczyszczalni ścieków w Kowalewie Pomorskim.

5. W związku z szybkim wzrostem zabudowy jednorodzinnej oraz ograniczonymi możliwościami oczyszczania ścieków przez istniejącą oczyszczalnię, zaprojektowanie przesyłu ścieków z miejscowości Wielka Łąka na oczyszczalnię ścieków w Kowalewie Pom.,

Na dzień dzisiejszy oczyszczalnia ścieków w Wielkiej Łące spełnia swoje zadanie i nie ma konieczności projektowania sieci kanalizacyjnej do przesyłu ścieków z Wielkiej Łąki na oczyszczalnię ścieków w Kowalewie Pomorskim.

6. Zakup urządzeń wspomagających pracę oczyszczalni ścieków.

W 2011 r. zakupiono i zamontowano trzy pompy ściekowe do przepompowni przy ul. Odrodzenia i ul. Szpitalnej w Kowalewie Pomorskim na kwotę 24.447,00 zł.

7. Egzekwowanie przyłączeń nieruchomości do istniejącej sieci kanalizacyjnej oraz kontrola wyposażenia nieruchomości w zbiorniki bezodpływowe nieczystości ciekłych.

W latach 2011/2012 systematycznie prowadzone były kontrole w zakresie posiadania dokumentów potwierdzających regularne opróżnianie zbiorników bezodpływowych nieczystości ciekłych.

8. Urynkowanie cen ścieków, sukcesywnie odstępowanie od dopłat z budżetu.

2011 r.

Zgodnie z § 1 uchwały nr VI/44/11 Rady Miejskiej w Kowalewie Pomorskim z dnia 10 czerwca 2011 r. w sprawie ustalenia wysokości dopłat do taryf dla odbiorców usług kanalizacyjnych, Gmina Kowalewo Pomorskie przekazywała z budżetu dopłatę do taryf dla odbiorców usług kanalizacyjnych w wysokości **1,29 zł netto do 1 m³ ścieków** dla gospodarstw domowych prowadzonych w ramach komunalnych, państwowych, spółdzielczych i prywatnych zasobów mieszkaniowych łącznie z gospodarstwami domowymi rolników indywidualnych, gospodarstw rolnych bez względu na formę organizacyjną.

2012 r.

Zgodnie z § 1 uchwały Nr XIII/141/12 Rady Miejskiej w Kowalewie Pomorskim z dnia 21 września 2012 r. w sprawie ustalenia wysokości dopłat do taryf dla odbiorców usług kanalizacyjnych, Gmina Kowalewo Pomorskie przekazuje z budżetu dopłatę do taryf dla odbiorców usług kanalizacyjnych na okres od 01 października 2012 r do 30 września 2013 r. w wysokości **1,19 zł netto do 1 m³ ścieków** dla gospodarstw domowych jw.

X. TERMOMODERNIZACJA

1. Modernizacja kotłowni w budynku mieszkalnym we Frydrychowie, polegająca na wymianie pieca olejowego na gazowy wraz z montażem palnika. Zadanie będzie możliwe do realizacji po wybudowaniu sieci gazowej do Frydrychowa przez Zakład gazowniczy.

Zadanie będzie możliwe do realizacji po wybudowaniu sieci gazowej do Frydrychowa. Obecnie projekt budowy gazociągu ś/c relacji Kowalewo-Pomorskie – Golub-Dobrzyń wykonany przez firmę Transprojekt Gdański Sp. z o. o. znajduje się na etapie uzgodnień.

2. Podejmowanie przedsięwzięć termomodernizacyjnych w celu zmniejszenia strat energii cieplnej w komunalnych budynkach mieszkalnych oraz obiektach użyteczności publicznej, a także prowadzenie działań informacyjno-propagandowych, zmierzających do zachęcania mieszkańców gminy do termomodernizacji budynków wielorodzinnych i indywidualnych.

W ramach remontu w 2011 r. dokonano docieplenia budynku mieszkalno-użytkowego w Wielkim Rychnowie 15, natomiast w 2012 roku dokonano docieplenia budynku mieszkalnego przy ul. Brodnickiej 1 w Kowalewie Pomorskim. Z funduszu remontowego Wspólnoty Mieszkaniowej 23 Stycznia 12 docieplono jedną ścianę budynku.

W latach 2011-2012 wymieniono 76 okien w mieszkaniach komunalnych na łączną kwotę 39.017,00 zł.

3. Wspieranie inicjatyw mieszkańców w zakresie zmiany sposobu ogrzewania i tworzenia proekologicznych źródeł energii.

Po wybudowaniu sieci gazowej ś/c relacji Kowalewo Pomorskie – Golub-Dobrzyń będzie możliwa zmiana sposobu ogrzewania przez mieszkańców Osiedla Brodnickiego i osiedli nowo powstających.

4. Zabieganie o modernizację sieci gazowej średniego i niskiego ciśnienia wraz z rozbudową.

Na zlecenie Pomorskiej Spółki Gazownictwa Sp. z o. o. Oddział Zakład Gazowniczy w Bydgoszczy, firma Transprojekt Gdański Sp. z o. o. opracowała dokumentację projektowo-kosztorysową budowy gazociągu ś/c relacji Kowalewo Pomorskie – Golub-Dobrzyń. Projekt przewiduje poprowadzenie sieci przez miasto Kowalewo Pom., co pozwoli na zasilenie Osiedla Brodnickiego i osiedli nowo powstających.

XI. PRYWATYZACJA GOSPODARKI KOMUNALNEJ

Nadzór nad działalnością ZGKiM Sp. z o.o. w celu uzyskiwania poprawnych wyników ekonomicznych.

Sfera gospodarki komunalnej ma zasadnicze znaczenie dla mieszkańców miasta i gminy. W interesie gminy i jej mieszkańców jest, aby działalność w tym względzie była jak najtańsza.

Wypełniając swoje obowiązki, funkcjonująca przy Zakładzie Gospodarki Komunalnej i Mieszkaniowej Rada Nadzorcza sprawowała stały nadzór nad działalnością spółki we wszystkich dziedzinach jej działalności.

Prowadzono okresowe oceny działalności spółki. Podstawą do oceny były uzyskiwane przez Zakład wyniki ekonomiczne oraz zakres i jakość świadczonych usług.

Obecnie, biorąc pod uwagę aktualną kondycję finansową istniejącej spółki, prowadzenie procesu prywatyzacji jest ekonomicznie nieuzasadnione.

XII. KULTURA I SZTUKA

1. Poszerzenie oferty kulturalno-rozrywkowej:

- wznowienie organizacji plenerów malarskich z udziałem studentów Instytutu Artystycznego Wydziału Sztuk Pięknych w Toruniu oraz mini-plenerów dla dzieci i młodzieży z terenu miasta i gminy Kowalewo Pomorskie,
- wystawy i wernisaże prac plastycznych znanych w świecie artystycznym profesjonalnych twórców (m.in. artyści malarze tacy jak: prof. Piotr Będkowski, prof. Waldemar Woźniak, malarka Cecylia Szymańska),
- gminne turnieje w warcabach (organizowane od 2010 roku) wspólnie ze Szkołą Podstawową w Kowalewie Pomorskim,
- koncerty i wieczory melomana, wieczory poezji śpiewanej, spotkania autorskie (m.in.: koncerty walentynkowe, okolicznościowe związane z rokiem danego artysty np. Wisławy Szymborskiej, Czesława Miłosza, Janusza Korczaka oraz z okazji Dnia Kobiet) wykonywane przez lokalne zespoły uczniów szkół podstawowych i gimnazjum, chóru 730-lecia, orkiestry działającej dętej przy OSP w Wielkim Rychnowie oraz profesjonalnych artystów estradowych.
- spotkania promujące bibliotekę i twórczość osób niepełnosprawnych np. BIBLIOWUTEZETKA,
- ogólnopolska akcja „cała Polska czyta dzieciom” organizowane przez Bibliotekę Miejską i filie biblioteczne,
- „Ogólnopolski Dzień Pluszowego Misia” organizowany przez biblioteki (spotkanie z najmłodszymi czytelnikami).

Wszystkie imprezy odbywające się od wielu lat ujęte są corocznie w Gminnym Kalendarzu Imprez.

2. Modernizacja Sali widowiskowej w Domu Kultury w Kowalewie Pomorskim:

- pomalowano ściany i ułożono gemality, zawieszono kurtynę sceniczną wraz z horyzontem; kulisami bocznymi oraz lambrekinem; zakupiono i zawieszono żyrandole i kinkiety, a także karnisze i firany

3. Komputeryzacja bibliotek gminnych za pomocą programu MAK+:

- częściowo wprowadzony jest księgozbiór Biblioteki Miejskiej (ilość rekordów 22.092 vol) i

fili w Wielkiej Łące 15.233 vol). W roku 2011 i 2012 zakupiono komputery i programy komputerowe do filii bibliotecznych w Pluskowężach i W. Rychnowie, podłączono również Internet.

4. Pozyskiwanie środków finansowych na działalność kulturalno-rozrywkową prowadzoną przez M-GOK:

Środki finansowe pozyskiwane są poprzez pisanie wniosków do:

- Ministerstwa Kultury i Dziedzictwa Narodowego w Warszawie (w 2011r. uzyskano dofinansowanie na wyposażenie w kwocie 20.000 PLN - zakup krzesel). Zakup nowości wydawniczych dla Biblioteki Miejskiej i filii bibliotecznych w W. Rychnowie, W. Łące i Pluskowężach w latach 2010 – 2012 w kwocie 9.973 zł.
- Wojewódzkiego Funduszu Ochrony Środowiska i Gospodarki Wodnej w Toruniu (rok 2010, 2011 i 2012 kwota 6.000 zł na zakup nagród dla zwycięzców konkursów:
- Ekobiesiady i Festynów plastyczno-fotograficznych z okazji „Dnia Ziemi”),
- Urzędu Marszałkowskiego w Toruniu (w 2012 r. kwota 2.000 zł na tournée artystyczne Chóru 730-lecia do Niemiec).

Od sponsorów prywatnych (w latach 2010 do końca października 2012 r. ogólną kwotę 26.269,08 zł na organizację imprez w M-GOK i Bibliotece).

XIII. OŚWIATA I WYCHOWANIE

1. Zwiększenie liczby dzieci i młodzieży w pozalekcyjnych zajęciach sportowych i rekreacyjnych, stwarzanie w każdej szkole UKS z szeroką gamą sekcji sportowych.

2. Kontynuacja działań zmierzających do podniesienia poziomu nauczania w szkołach w tym poprzez realizację projektów unijnych

Każda ze szkół prowadzi działania zmierzające do podniesienia poziomu nauczania, a także zwiększenia możliwości udziału dzieci i młodzieży w zajęciach pozalekcyjnych korzystając w tym z projektów unijnych.

Publiczne Gimnazjum w Kowalewie Pomorskim

Szkoła realizowała projekty unijne p.n. Zwolennicy samodoskonalenia, Odkrywczy talentów, aktualnie w realizacji pozostaje WSiP- E-Akademia Przyszłości.

Prowadzi także dodatkowe zajęcia rozwijające zainteresowania uczniów: z poezji śpiewanej, zajęcia wokalnoinstrumentalne, chór szkolny, szkolne koło teatralne „Rekwizyt”, teatr po angielsku, koło dziennikarskie „PEGAZ”, gimnazjaliści publicyści, odkrywcy umysłu, koło miłośników regionu, młodzi przedsiębiorcy, koło młodych pedagogów, koło - ciekawa chemia, koło - ciekawa fizyka, badacze biologii, szkolna drużyna wojów, drużyna strzelecka, zespół taneczny cheerleaderek, aerobik, zajęcia sportowo-rekreacyjne, szkolne koło „Caritas, zajęcia z przepisów ruchu drogowego, zajęcia sportowe z siatkówki, piłki nożnej, piłki ręcznej.

Ponadto szkoła prowadzi zajęcia dodatkowe rozwijające i wyrównawcze z wszystkich przedmiotów, zajęcia wspomagające, zajęcia korekcyjno-kompensacyjne, zajęcia świetlicowe, internetową współpracę szkół, zajęcia socjoterapeutyczne, zajęcia informatyczne, zajęcia dla uczniów z trudnościami w zachowaniu, terapia logopedyczna dla uczniów z dysleksją, internetową współpracę szkół w języku angielskim, zajęcia biblioteczne.

W ramach projektów unijnych wyposażono pracownię multimedialną na wartość 98.675,35 zł w tym udział środków unijnych 61.221,64 zł.

Szkoła Podstawowa w Kowalewie Pomorskim

Szkoła jest organizatorem Gminnych zawodów w szachach i warcabach, Gminnego

konkursu „Król ortografii” dla klas II-III, Gminnego konkursu „Matematyk na medal” dla klas II-III, Gminnego konkursu gramatyczno-ortograficznego dla klas IV-VI.

Ponadto szkoła prowadzi następujące koła zainteresowań: koła klas I-III, dla klas IV – VI koło polonistyczne, matematyczne, przyrodnicze, języka angielskiego, historyczne, informatyczne, sportowe, biblioteczne, muzyczne, plastyczne, komunikacyjne, taneczne, szachowe i koło Caritas.

Szkoła Podstawowa w Pluskowężach

Dodatkowe zajęcia prowadzone w szkole to gry i zabawy, koło matematyczne, koło języka polskiego, koło języka angielskiego, koło miłośników książki, zajęcia sportowe, zajęcia „Mały Artysta”, „Kopalnia Wiedzy”, „Chce wiedzieć więcej” i zajęcia wolalno-artystyczne.

Szkoła Podstawowa w Wielkim Rychnowie

Szkoła prowadzi dodatkowe zajęcia dla uczniów, jest to koło plastyczne, przyrodnicze, matematyczne, ortograficzne, teatralne, wokalnie-muzyczne oraz sportowe. Szkoła realizuje także wyjazdy do kina. Realizuje w ramach POKL Program Indywidualizacji Procesu i Wychowania uczniów klas I-III szkół podstawowych woj. kuj.pom. W ramach projektu zostały zakupione meble, sprzęt komputerowy oraz pomoce dydaktyczne oraz finansowane są wynagrodzenia dla nauczycieli prowadzących zajęcia.

Szkoła Podstawowa w Wielkiej Łące

Zajęcia rozwijające zainteresowania prowadzone w tej szkole to koła przedmiotowe (matematyczne, informatyczne i przyrodnicze) ponadto koło artystyczne i teatralne.

Wszystkie szkoły podstawowe prowadzą zajęcia wyrównujące szanse edukacyjne i wspomagające: zajęcia wyrównawczo-dydaktyczne, zajęcia rewalidacyjne, zajęcia korekcyjno-kompensacyjne, gimnastykę korekcyjną, zajęcia logopedyczne, wyjazdy na basen, lodowisko oraz do kina.

Ponadto wszystkie szkoły uczestniczyły w POKL, projekcie „Wyrównywanie szans edukacyjnych w powiecie golubsko - dobrzyńskim”. Projekt trwał do czerwca 2011r. Wartość dofinansowania to kwota ponad 147 tys. zł. W ramach projektu poszczególne szkoły zakupiły sprzęt sportowy, pomoce dydaktyczne, zestawy komputerowe, sfinansowano wyjazdy na basen oraz wynagrodzenia dla nauczycieli prowadzących zajęcia dodatkowe.

Przedszkole Publiczne w Kowalewie Pomorskim

Placówka organizuje konkursy plastyczne dla dzieci 6 letnich z terenu miasta i gminy, a także Powiatowy Konkurs Wiersza Ekologicznego. Wychowankowie przedszkola włączani są do akcji „Cała Polska czyta dzieciom” „Góra Grosza”, „Szlachetna Paczka”, „Sprzątanie Świata”, zbierania kasztanów i żołądki dla zwierząt leśnych.

3. Ułatwienie i sprzyjanie otwieraniu przedszkoli prywatnych i punktów przedszkolnych.

Do lipca 2013r. będą funkcjonowały punkty przedszkolne w Wielkim Rychnowie, Wielkiej Łące oraz Pluskowężach, realizowane w ramach projektu „Pawełek i Ola idą do przedszkola” finansowanego z PO KL przez Fundację „Ziemia Gotyku” LGD w Brąchnówku. Gmina jako partner w tym projekcie partycypuje w okresie realizacji projektu tj. od 1.09.2011r. do 31 lipca 2013r. w ramach kosztów bezpośrednich (zakup pomocy dydaktycznych, środków czystości) kwotę 19.909,53 zł oraz w ramach kosztów pośrednich (koszty utrzymania pomieszczeń) kwotę 17.191,38 zł. Do każdego z tych ośrodków może uczęszczać do 15 dzieci w wieku 3 i 4 lat. Punkty funkcjonują przez 5 dni w tygodniu w wymiarze 4 godzin dziennie.

Ponadto od 1 września 2012r w bazie budynku Zespołu Szkół w Kowalewie Pomorskim funkcjonują dwa niepubliczne punkty przedszkolne w wymiarze 9 godzin dziennie. Do każdego z punktów może uczęszczać po 25 dzieci w wieku 2,5 - 4 lat, obecnie uczęszcza łącznie 29 dzieci.

XIV. KULTURA FIZYCZNA I SPORT

1. Wspieranie działalności M-GOK i bibliotek zmierzających do poszerzenia oferty programowej i upowszechniania wśród mieszkańców:

- współdziałanie ze stowarzyszeniami i organizacjami na terenie miasta i gminy np. Stowarzyszeniem Artystów Amatorów Ars(organizacja wystaw i wernisaży), Towarzystwem Miłośników Kowalewa, Klubem Seniora, Kołem Kobiet Kreatywnych, Kołami Gospodyń Wiejskich, klubami sportowymi, jednostkami OSP (większość organizowanych imprez plenerowych (m.in. dożynki, imprezy majowe, imprezy i spotkania okolicznościowe), szkołami, przedszkolem(występy artystyczne na scenie Domu Kultury jak również na imprezach plenerowych) ,Warsztatami Terapii Zajęciowej (np. organizacja spotkań sportowych „Bądźmy razem”),Uniwersytetem Mikołaja Kopernika w Toruniu (organizacja plenerów i wystaw profesjonalnych artystów), Parafiami (m. in. festyn parafialno-miejski, diecezjalny festiwal). Przekazywanie od mieszkańców całej gminy darowizn w formie książek dla bibliotek, do chwili obecnej uzyskano 10 tys. pozycji książkowych od czytelników.

2. Realizacja imprez kulturalno – sportowych o charakterze rekreacyjnym i promocyjnym w oparciu o coroczny kalendarz imprez

Realizowane są imprezy wynikające z kalendarza imprez kulturalno – sportowy. Do kalendarza wprowadzane są nowe imprezy. W dniu 3 września 2011r. odbył się pionierski rajd rowerowy „Tour de Kowalewo” po drogach gminy Kowalewo Pomorskie. W ubr. wystartowało 126 miłośników, rajd jest kontynuowany, w roku 2012 tej formy rekreacji skorzystało 160 osób. Obok naszych mieszkańców udział wzięli sympatycy rowerów z Golubia-Dobrzynia, Lubicza, Torunia, Wąbrzeźna, Bydgoszczy.

3. Zapewnienie uczestnictwa osób niepełnosprawnych w życiu społecznym, kulturalnym i sportowym poprzez organizację imprez integracyjnych, likwidację barier architektonicznych.

Od 18 lat na terenie gminy organizowane są Sportowe Spotkania Osób Niepełnosprawnych „Bądźmy Razem” połączone z Integracyjnymi Spotkaniami Sportowo - Rekreacyjnymi. Spotkania Sportowo-Rekreacyjne mają charakter integracyjny umożliwiający równoczesne współzawodnictwo osób sprawnych z niepełnosprawnymi. W imprezie tej uczestniczy około 500 osób z całego województwa.

4. Promocja sportu masowego dla mieszkańców poprzez organizację i wspieranie różnego typu zawodów i festynów sportowych.

Gmina Kowalewo Pomorskie od kilku lat przystępuje do Europejskiego Tygodnia Sportu dla Wszystkich – Sportowy Turniej Miast i Gmin. Jest to największa impreza masowa w Polsce Celem programu jest upowszechnianie sportu masowego, promowanie zdrowego i aktywnego trybu życia poprzez sport. Od 2004 r. gmina Kowalewo Pomorskie uzyskuje nagrody w tym turnieju. W 2004 gmina zajęła X miejsce w kategorii gmin miejsko – wiejskich i uzyskała nagrodę w wysokości 15 tys. zł z przeznaczeniem na organizację obozów dla dzieci i młodzieży. W 2010r. w tej samej kategorii uzyskała I miejsce nagrodę w wysokości 10 tys. zł. W roku 2011 gmina zajęła I miejsce w województwie kujawsko-pomorskim, natomiast w klasyfikacji ogólnej - 13 miejsce w kraju. Za zaangażowanie w organizację imprez sportowych gmina otrzymała nagrodę specjalną w wysokości 2 tys. zł na zakup sprzętu sportowego. W roku 2012 również znaleźliśmy się w grupie laureatów i uzyskali nagrodę w wysokości 4 tys. zł.

Popierane będą wszystkie inicjatywy sołectw, komitetów osiedlowych i innych jednostek organizacyjnych w zakresie organizacji zawodów sportowych imprez rekreacyjnych a także poprawy stanu bazy sportowo-rekreacyjnej poprzez budowę i urządzenie boisk, placów zabaw, terenów rekreacyjnych.

5. Rozwój systemu stypendiów dla sportowców osiągających znaczące wyniki na arenie ogólnopolskiej i międzynarodowej.

Realizowana jest uchwała podjęta przez Radę Miejską w sprawie zasad udzielania stypendium i nagród za wybitne osiągnięcia sportowe. Stypendium przyznawane jest na wniosek osoby zainteresowanej bądź jej przedstawiciela ustawowego, prezesa klubu sportowego, przedstawiciela kadry wojewódzkiej lub trenera kadry narodowej. W 2012 r. przyznano trzy stypendia za wysokie wyniki sportowe: dla Karola Koniecznego za zdobycie srebrnego medalu w biegu na 800 m w halowych Mistrzostwach Polski, oraz zawodniczek sekcji trójboju siłowego Magadaleny Błach za zajęcie II miejsca indywidualnie oraz III miejsca drużynowo oraz Anny Zubko za zajęcie III miejsca drużynowo w Mistrzostwach Polski Juniorów.

6. Zaspokojenie potrzeb w zakresie sportowo – rekreacyjnym społeczeństwa poprzez poprawę bazy sportowej, zagospodarowanie terenów przyszkolnych i terenów wiejskich poprzez modernizację i budowę boisk, miejsc rekreacji.

W roku 2011 poprawiono wyposażenie boiska przy Szkole Podstawowej w Pluskowężach poprzez budowę skoczni w dal. Rozpoczęto modernizację boisk przy Szkole Podstawowej w W. Rychnowie: urządzono przyszkolne boisko do piłki ręcznej i siatkowej. Rozpoczęto prace modernizacyjne boiska do piłki nożnej z bieżnią i pomieszczeniem sanitarnym: wykarczowano drzewa, zaorano i przygotowano teren pod boisko, obsiano trawą.

Przygotowano również teren i obsiano trawą pod boisko na Osiedlu Brodnickim.

Uzupełniono plac zabaw przy Przedszkolu Publicznym oraz na Osiedlu Kochanowskiego. Naprawiono i pomalowano elementy placu zabaw we Frydrychowie (przy budynkach Wspólnoty mieszkaniowej).

W roku 2012 prowadzono dalsze prace na boisku w W. Rychnowie, wykonano piłkochwyty stanowiące jednocześnie ogrodzenie boiska – wartość zadania to kwota 24.464,70 zł brutto oraz zakupiono bramki młodzieżowe aluminiowe do piłki nożnej za cenę 6.273,00 zł brutto. Celem uzupełnienia wyposażenia głównego boiska CRiS zakupiono bramki młodzieżowe. Wartość zakupu to kwota 4 tys. zł brutto.

XV. OPIEKA SPOŁECZNA

1. Pozyskiwanie dodatkowych środków poprzez opracowywanie programów i przystępowanie do różnego rodzaju konkursów.

Współpracując ze Stowarzyszeniem na Rzecz Ochrony Zdrowia opracowywano programy tematyczne w związku z którymi pozyskano dodatkowe środki.

- w 2010 r. pozyskano łącznie **52.093,00 zł** na programy adresowane do:
 - dzieci i młodzieży, programy profilaktyczne, osób niepełnosprawnych- 3000,00zł
 - mając na uwadze dobro dzieci niepełnosprawnych oraz ich rodziców opracowano projekt pod nazwą "Czas dla siebie". Pozyskaliśmy kwotę **39.093,00zł**. Działania zawarte w projekcie skierowane były do rodziców, którzy nie mogą podjąć zatrudnienia ze względu na

konieczność sprawowania całodobowej opieki nad dziećmi niepełnosprawnymi. Projekt ten dotyczył konkursu zamkniętego ogłoszonego przez Regionalny Ośrodek Polityki Społecznej w Toruniu – Priorytet VII Promocja integracji społecznej, Działanie 7.3 Inicjatywy lokalne na rzecz aktywnej integracji.

- przystąpiono także do konkursu ogłoszonego przez Ministerstwo Pracy i Polityki Społecznej „Samorząd gminy dzieciom- nowe świetlice i kluby” edycja 2010 rok w ramach programu pod nazwą „Świetlica, Praca i Staż – socjoterapia w środowisku gminnym”. W województwie Kujawsko Pomorskim wyłoniono 5 placówek (zostaliśmy ocenieni najwyżej uzyskując maksymalną liczbę punktów 10,5). Naszej placówce przyznano nagrodę w wys. **10.000,00 zł** z przeznaczeniem na doposażenie.

- w 2011 r. pozyskano łącznie **8.000,00 zł** na programy adresowane do :

- dzieci i młodzieży, programy profilaktyczne, osób niepełnosprawnych

- w 2012 r. pozyskano łącznie **11.000,00zł** w tym na programy adresowane do:

- dzieci i młodzieży, programy profilaktyczne, osób niepełnosprawnych

Łącznie w latach 2010-2012 pozyskano kwotę w wys. **71.093,00 zł**.

2. Realizacja projektu „Koniec z biernością” w 85% finansowanego ze środków Unii Europejskiej z Europejskiego Funduszu Społecznego w ramach Programu Operacyjnego Kapitał Ludzki.

Projekt pt. "KONIEC z BIERNOŚCIĄ" w 85% finansowanego z Unii Europejskiej z Europejskiego Funduszu Społecznego w ramach Programu Operacyjnego Kapitał Ludzki, Priorytet VII, Działanie 7.1 Poddziałanie 7.1.1.

- w 2010 r. wartość projektu wyniosła **176 233,00 zł**

W ramach projektu zawartych zostało 18 kontraktów socjalnych oraz 10 Umów Programu Aktywności Lokalnej z osobami korzystającymi ze świadczeń pomocy społecznej. W ramach zawartych kontraktów socjalnych przeprowadzono warsztaty z doradcą zawodowym, psychologiem, wizażystą oraz 4 szkolenia zawodowe: sprzedawca z obsługą kas fiskalnych, magazynier z obsługą wózków jezdniowych, kurs fryzjerski, kurs obsługi koparko -ładowarki. Po ukończeniu szkoleń zawodowych w 2010r. zatrudnienie podjęły 4 osoby.

- w 2011 r. wartość projektu wyniosła **184 242,00 zł**

W ramach projektu zawartych zostało 21 kontraktów socjalnych oraz 12 Umów Programu Aktywności Lokalnej z osobami korzystającymi ze świadczeń pomocy społecznej. W ramach zawartych kontraktów socjalnych przeprowadzono: warsztaty z doradcą zawodowym, trening umiejętności i kompetencji społecznych oraz szkolenia zawodowe: sprzedawca z obsługą kas fiskalnych, magazynier z obsługą wózków jezdniowych, kurs fryzjerski, kurs szwaczka, kurs opiekun osób starszych. W szkoleniach zawodowych wzięło udział 21 osób. Po ukończeniu szkoleń zawodowych w 2011r. zatrudnienie podjęły 2 osoby. W ramach zawartych umów Programu Aktywności Lokalnej przeprowadzono warsztaty treningu interpersonalnego, ABC przedsiębiorczego człowieka, profilaktykę prozdrowotną, grupę samopomocową. Przez okres 5 miesięcy pracę na rzecz 10 rodzin zagrożonych wykluczeniem społecznym świadczył "Asystent rodziny".

- w 2012 r. koszt realizacji projektu wynosi **200 912,39 zł**

W ramach projektu zostało zawartych 31 kontraktów socjalnych w ramach, których przeprowadzone zostaną przekwalifikowania zawodowe, kursy zawodowe oraz kursy prawa jazdy dla ok. 10 osób. 12 rodzin niewydolnych wychowawczo, skorzysta z: mediacji rodzinnych, poradnictwa specjalistycznego, treningu podnoszenia umiejętności i kompetencji społecznych – „Szkoła Rodzica”, doradztwa zawodowego oraz wsparcia przez asystenta rodziny. Pomoc asystenta polega na udzielaniu porad i wskazówek w prowadzeniu gospodarstwa domowego i wychowywaniu dzieci. Po raz pierwszy w 2012 roku pomocą została objęta młodzież z rodzin dysfunkcyjnych. Działania skierowane do w/w grupy mają na celu zapobieganie powielaniu niewłaściwych zachowań wyniesionych z domu rodzinnego. W ramach podpisanych 7 umów PAL uczestnicy projektu zamieszkujący na terenie wsi Pruska Łąka i Szewa biorą udział w Programie Aktywności Lokalnej. W jego ramach uczestniczą w: doradztwie zawodowym, treningu umiejętności i kompetencji społecznych (wyjazd do wioski tematycznej celem ukazania i poznania dobrych praktyk), mediacjach rodzinnych, poradnictwie specjalistycznym, 2 piknikach integracyjnych. Ponadto prace z rodzinami będzie prowadził Asystent rodziny oraz Animator Społeczności Lokalnej.

Łącznie w latach 2010-2012 pozyskano kwotę w wys. **561.387,39 zł.**

3. Organizowanie zbiórek żywności w ramach współpracy z Toruńskim Bankiem Żywności – Rzeczowych.

Współpracując ze Stowarzyszeniem Kujawsko Pomorskiego Banku Żywności przy pomocy uczniów z Zespołu Szkół w Kowalewie Pom. w okresach przedsięwziętych przystępowano do akcji zbiórki żywności.

- w roku 2010 przeprowadzono 3 zbiórki pozyskano 366,76 kg żywności
- w roku 2011 przeprowadzono 2 zbiórki pozyskano 155,69 kg żywności
- w roku 2012 przeprowadzono 2 zbiórki pozyskano 143,95 kg żywności

Pozyskana żywność przekazana została na rzecz osób najbardziej potrzebujących.

4. Realizacja zadań określonych w ustawie o pomocy w rodzinie.

Przy Miejsko Gminnym Ośrodku Pomocy społecznej działa Zespół Interdyscyplinarny powołany Zarządzeniem Burmistrza Miasta Kowalewo Pomorskie Nr 68/2011 z dnia 8 czerwca 2011 roku. Zespół powstał w związku z nowelizacją ustawy o przeciwdziałaniu przemocy w rodzinie, która weszła w życie z dniem 1 sierpnia 2010 roku. W skład Zespołu wchodzi przedstawiciele instytucji związanych z realizacją zadań na rzecz pomocy osobom indywidualnym, rodzinom, grupom problemowym bądź środowisku. Są to osoby z różnych grup zawodowych reprezentujące instytucje publiczne, odpowiedzialne za realizację zadań, m. in. przedstawiciele jednostek organizacyjnych pomocy społecznej, gminnych komisji rozwiązywania problemów alkoholowych, policji, oświaty, ochrony zdrowia. Działanie Zespołu Interdyscyplinarnego ma służyć zintegrowaniu działań instytucji lokalnych i zwiększeniu efektywności podejmowanych działań interwencyjnych i pomocowych w momencie zaistniałego problemu.

- W 2011 roku odbyło się 1 spotkanie Zespołu Interdyscyplinarnego.

Przewodniczący Zespołu Interdyscyplinarnego w związku z powzięciem informacji o podejrzeniu przemocy w 2 rodzinach powołał dla każdej z rodzin grupy robocze.

Przed powołaniem zespołu interdyscyplinarnego w 2011r. pracownicy socjalni zarejestrowali zjawisko przemocy w 5 ciu rodzinach. Założona została dla tych rodzin „Niebieska

Karta”- Pomoc Społeczna. Przemocy w tych rodzinach doświadczyło 8 osób dorosłych i 1 dziecko. Procedurę tych Kart zakończono z powodu nie odnotowania przemocy. Mimo tego rodziny nadal są odwiedzane przez pracowników socjalnych. W sytuacji, gdy w rodzinie dojdzie ponownie do przemocy zostanie wszczęta procedura „Niebieskie Karty” poprzez wypełnienie formularza Niebieska Karta -A” -zgodnie z Rozporządzeniem Rady Ministrów z dnia 13 września 2011r.

- W 2012 roku do 30 października br. odbyły się 3 spotkania Zespołu Interdyscyplinarnego.

Przewodniczący Zespołu Interdyscyplinarnego w związku z powzięciem informacji o podejrzeniu przemocy w 7 rodzinach powołał dla każdej z rodzin grupy robocze.

XVI. PRACE INTERWENCYJNE, ROBOTY PUBLICZNE, STAŻE, PRACE SPOŁECZNIE UŻYTECZNE

1. Podejmowanie współpracy z Powiatowym Urzędem Pracy w Golubiu – Dobrzyniu, w tym przystępowanie do programów mających na celu łagodzenie skutków bezrobocia zgodnie z ustawą z dnia 20 kwietnia 2004 r. o promocji zatrudnienia i instrumentach rynku pracy, która reguluje sprawy w zakresie organizacji prac interwencyjnych, robót publicznych, staży, prac społecznie użytecznych oraz warunków wydawania skierowań.

W latach 2010-2012 podejmowana była współpraca z Powiatowym Urzędem Pracy w Golubiu-Dobrzyniu w celu łagodzenia skutków bezrobocia poprzez organizację prac interwencyjnych, robót publicznych, staży oraz prac społecznie użytecznych.

Na podstawie ustawy z dnia 20 kwietnia 2004r. „O promocji zatrudnienia i instytucjach rynku pracy” (Dz.U. z 2008r. Nr 69, poz. 415 z późn. zm.) działania aktywizujące skierowane były wyłącznie do osób bezrobotnych znajdujących się w szczególnej sytuacji na rynku pracy, zaliczamy do nich:

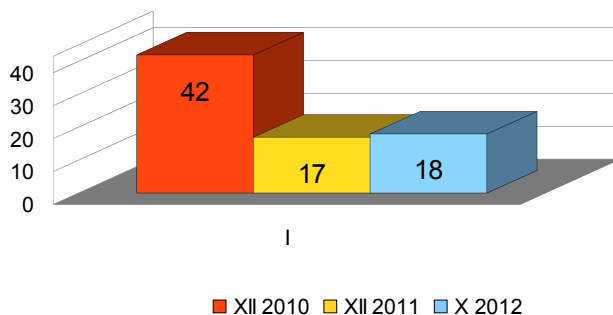
- bezrobotnych do 25 roku życia – oznacza to bezrobotnych, którzy do dnia zastosowania wobec nich usług lub instrumentów rynku pracy nie ukończyli 25 roku życia,
- bezrobotnych długotrwale – oznacza to bezrobotnych pozostających w rejestrze urzędu łącznie przez okres ponad 12 miesięcy, w okresie ostatnich 2 lat, z wyłączeniem okresów odbywania stażu w miejscu pracy,
- bezrobotnych kobiet, które nie podjęły zatrudnienia po urodzeniu dziecka,
- bezrobotnych powyżej 50 roku życia – oznacza to bezrobotnych, którzy w dniu zastosowania wobec nich usług lub instrumentów rynku pracy ukończyli co najmniej 50 rok życia,
- bezrobotnych bez kwalifikacji zawodowych – oznacza to bezrobotnych nie posiadających kwalifikacji do wykonywania jakiegokolwiek zawodu poświadczonych dyplomem, świadectwem, zaświadczeniem instytucji szkoleniowej lub innym dokumentem uprawniającym do wykonywania zawodu; bezrobotni bez doświadczenia zawodowego lub bez wykształcenia średniego,
- bezrobotnych samotnie wychowujących co najmniej jedno dziecko do 18 roku życia,
- bezrobotnych, którzy po odbyciu kary pozbawienia wolności nie podjęli zatrudnienia,
- bezrobotnych niepełnosprawnych.

Od roku 2011 z uwagi na trudną sytuację na lokalnym rynku pracy poprzez ograniczone środki finansowe PUP w Golubiu-Dobrzyniu wyznacza samorządowi limity i tym samym można zauważyć spadek liczby osób zatrudnionych w ramach poszczególnych form aktywizacyjnych w porównaniu do roku 2010.

Poniższy materiał przedstawia zatrudnienie w ramach organizowanych prac interwencyjnych, robót publicznych, staży oraz prac społecznie użytecznych na przełomie poszczególnych lat.

- **prace interwencyjne**

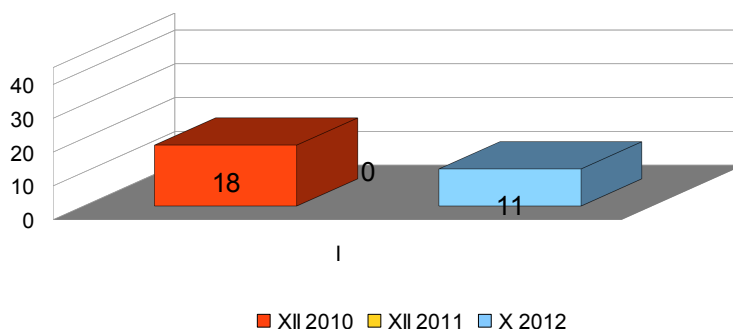
Prace interwencyjne to forma zatrudnienia, w wyniku której pracodawca przez okres od 6 do 24 miesięcy otrzymuje częściową refundację kosztów zatrudnienia pracownika. Ilość zawieranych umów uzależniona była od środków pozostających w dyspozycji Powiatowego Urzędu Pracy oraz środków własnych instytucji i pracodawców prywatnych.



- **roboty publiczne**

Roboty publiczne mogą być organizowane przez gminy, ośrodki pomocy społecznej lub organizacje pozarządowe statutowo zajmujące się problematyką ochrony środowiska, kultury, oświaty, sportu i turystyki, opieki zdrowotnej, bezrobocia oraz pomocy społecznej, a także spółki wodne i ich związki.

W 2010 roku w ramach robót publicznych zatrudnianych zostało 18 osób, w roku 2011 roboty nie były organizowane, natomiast wg stanu na dzień 31.10.2012 r. zatrudnienie znalazło łącznie 11 osób



- **staże**

Staż oznacza nabycie przez bezrobotnego umiejętności praktycznych do wykonywania pracy przez wykonywanie zadań w miejscu pracy bez nawiązania stosunku pracy z pracodawcą, przez okres nie krótszy niż 3 miesiące lecz nieprzekraczający 12 miesięcy. Staż odbywa się na podstawie umowy zawartej pomiędzy Starostą, z upoważnienia którego działa Dyrektor PUP a organizatorem, według programu określonego w umowie.

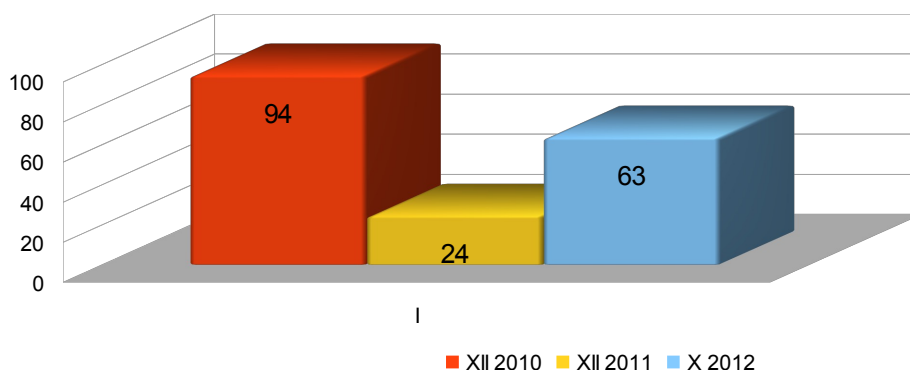
Na staż do 12 miesięcy mogą być skierowane:

- osoby zarejestrowane jako bezrobotne, które w dniu skierowania na staż nie ukończyły 25 roku życia,

- osoby zarejestrowane jako bezrobotne w okresie do upływu 12 miesięcy od dnia określonego w dyplomie, świadectwie lub innym dokumencie poświadczającym ukończenie szkoły wyższej, które nie ukończyły 27 roku życia.

Na staż do 6 miesięcy mogą być skierowane osoby zarejestrowane jako bezrobotne będące w szczególnej sytuacji na rynku pracy są to bezrobotni:

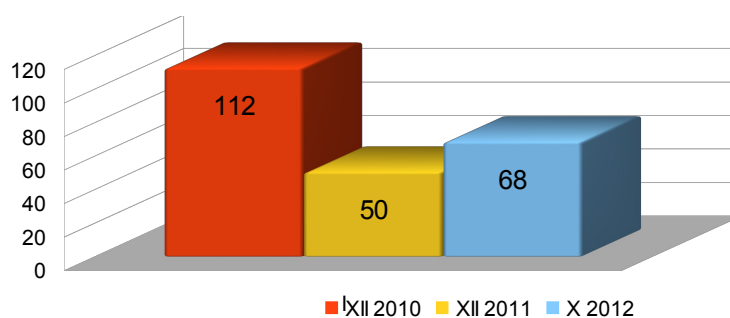
- do 25 roku życia; długotrwale bezrobotni; kobiety, które nie podjęły zatrudnienia po urodzeniu dziecka; powyżej 50 roku życia, bez kwalifikacji zawodowych; bez doświadczenia zawodowego, bez wykształcenia średniego; samotni wychowujące co najmniej jedno dziecko do 18 roku życia; bezrobotne, które po odbyciu kary pozbawienia wolności nie podjęły zatrudnienia; niepełnosprawne



- **prace społecznie użyteczne**

Już po raz kolejny w gminie Kowalewo Pomorskie organizowane były prace społecznie użyteczne. Są to prace wykonywane przez bezrobotnych bez prawa do zasiłku, korzystających ze świadczeń z pomocy społecznej, na skutek skierowania przez starostę, organizowane przez gminę w jednostkach organizacyjnych pomocy społecznej, organizacjach lub instytucjach statutowo zajmujących się pomocą charytatywną lub na rzecz społeczności lokalnej. Bezrobotny bez nawiązania umowy o pracę może wykonywać prace w wymiarze do 10 godzin w tygodniu. Za wykonywanie prac społecznie użytecznych bezrobotnemu przysługuje świadczenie w wysokości nie niższej niż 7,70 zł za każdą godzinę wykonywania prac społecznie użytecznych (świadczenie podlega waloryzacji na zasadach określonych w art. 72 ust. 6 ustawy z 20 kwietnia 2004 o promocji zatrudnienia i instytucjach rynku pracy). W chwili obecnej Starosta refunduje gminie 4,00 zł za 1 godzinę wykonywania prac społecznie użytecznych, koszty gminy wynoszą 3,70 zł.

Według danych z Powiatowego Urzędu Pracy na koniec grudnia 2010r. z prac społecznie użytecznych skorzystało 112 osób, na koniec grudnia 2011r. 50 osób, natomiast na koniec października 2012 roku skorzystało łącznie 68 osób.



2. Podejmowanie współpracy bezpośrednio z pracodawcą w celu umożliwienia zatrudnienia osób bezrobotnych z terenu miasta i gminy Kowalewo Pomorskie.

Na bieżąco na tablicy ogłoszeń wywieszane są informacje na temat ofert pracy otrzymywane z Powiatowego Urzędu Pracy w Golubiu-Dobrzyniu, a także na temat ofert prywatnych pracodawców. Ponadto organizowane były spotkania na prośbę pracodawców w celu pozyskania pracowników z terenu gminy Kowalewo Pomorskie.

XVII. OCHRONA ZDROWIA

1. Realizowanie na terenie Gminy Kowalewo Pomorskie programów związanych z promocją zdrowia.

W latach 2010-2011 Gmina realizowała Regionalny Program Edukacyjny w Zakresie Profilaktyki Raka Jelita Grubego i Prostaty. Program skierowany był do osób w wieku 50-69 lat.

Celem programu było obniżanie umieralności z powodu chorób nowotworowych poprzez zwiększanie świadomości zdrowotnej społeczeństwa przez:

- wytworzenie prawidłowych nawyków zdrowotnych,
- umiejętności dostrzegania niepokojących objawów,
- zminimalizowanie lęku przed rakiem,
- pokazanie możliwości wczesnej diagnostyki i skuteczności leczenia.

Realizacja polegała na przeprowadzeniu pogawędek edukacyjnych, jak również rozpropagowanie ulotek informacyjnych (m.in. podczas Dożynek Parafialno – Gminnych).

Ponadto w w/wym. latach Gmina była współrealizatorem Regionalnego Programu Przeciwnowotworowej Edukacji Młodzieży Szkół Ponadgimnazjalnych. Program był skierowany do osób w wieku od 16 do 19 roku życia. Celem programu było podniesienie stanu świadomości zdrowotnej społeczeństwa w zakresie wiedzy o nowotworach złośliwych przez:

- wytworzenie prawidłowych nawyków prozdrowotnych w celu zapobiegania oraz wczesnego wykrywania nowotworów,
- umiejętność dostrzegania niepokojących objawów, które mogą sugerować chorobę nowotworową,
- zminimalizowanie lęku przed rakiem poprzez pokazanie wczesnej diagnostyki i skuteczności leczenia.

Programem zostali objęci uczniowie Zespołu Szkół im. Lecha Wałęsy w Kowalewie Pomorskim.

W związku ze zmianą zasad dot. przyznawania środków publicznych na realizację zadań w zakresie programów zdrowotnych i promocji zdrowia w roku 2012 w/wym. programy nie są realizowane.

2. Przeprowadzanie badań profilaktycznych dla mieszkańców oraz akcji poboru krwi wspólnie z Regionalnym Centrum Krwiodawstwa w Bydgoszczy.

Gmina Kowalewo Pomorskie przeprowadziła szereg akcji w ramach populacyjnego programu wczesnego wykrywania raka piersi. W ramach tego programu wykonywano nieodpłatnie mammograficzne badania piersi. Badania skierowane były do mieszkanki naszej Gminy w wieku od 50 do 69 lat, które w ciągu ostatnich dwóch lat nie korzystały z profilaktycznej mammografii opłacanej przez NFZ.

Dodatkowo Regionalne Centrum Krwiodawstwa i Krwiolecznictwa w Bydgoszczy przy współpracy Urzędu Miejskiego w Kowalewie Pomorskim prowadziło akcje poboru krwi.

XVIII. SPRAWY OBYWATELSKIE

Trwają prace nad podłączeniem USC i SO do rejestrów państwowych oraz umożliwienie mieszkańcom załatwienia spraw drogą elektroniczną.

W 2010-2012 roku odbyły się uroczystości:

- jubileusze pożycia małżeńskiego:
 - w 2011 roku medale za długoletnie pozycie małżeńskie otrzymało - 8 par
 - w 2012 roku medale za długoletnie pozycie małżeńskie otrzymało - 5 par
- wręczenie medali za zasługi dla obronności:
 - w 2011 roku wręczono 2 medale
 - w 2012 roku wręczono 3 medale
- spotkanie z 18-latkami:
 - w 2010 roku – 2 spotkania
 - w 2011 roku – 1 spotkanie

1. Z zakresu przeciwpożarowego

W ramach ustawowego obowiązku nałożonego na gminę w zakresie utrzymania gotowości bojowej jednostek OSP dokonywane są na bieżąco niezbędne przeglądy oraz naprawy samochodów i sprzętu przeciwpożarowego.

W analizowanym okresie zakupiono nowe akumulatory, węże ssawne, umundurowanie, wyremontowano motopompy, dla jednostki OSP Srebniki został zakupiony nowy wóz bojowy. Ponadto dokonywane są zakupy umundurowania dla członków OSP. W roku 2010 został przeprowadzony remont schodów na wieżę w remizie OSP w Kowalewie Pomorskim oraz wymieniono drzwi garażowe w remizie OSP Mlewo. W roku 2011 wykonano również remont elewacji w remizie OSP w Mlewie. W roku 2012 zamontowano nową syrenę alarmową w OSP Lipienica.

Ponadto w tym roku Gmina Kowalewo Pomorskie przychyliła się do wniosku Komendanta Powiatowej Państwowej Straży Pożarnej w Golubiu – Dobrzyniu i przystąpiła jako beneficjent do realizacji projektu współfinansowanego przy wsparciu Oddziału Wojewódzkiego Związku Ochotniczych Straży Pożarnych RP woj. kujawsko-pomorskiego w ramach realizacji projektu „Ludziom na ratunek - zakup sprzętu specjalistycznego dla jednostek Ochotniczych Straży Pożarnych z terenu województwa kujawsko-pomorskiego – etap I” w ramach Regionalnego Programu Operacyjnego Województwa Kujawsko-Pomorskiego na lata 2007-2013. W ramach projektu dla Gminy Kowalewo Pomorskie zostaną zakupione: motopompa, agregat prądotwórczy 3 – fazowy oraz wentylator oddymiający.

W roku 2011 ponownie złożono wniosek do Komendanta Głównego Państwowej Straży Pożarnej w Warszawie o dofinansowanie rozbudowy jednostki OSP w Wielkim Rychnowie. Jednakże nie otrzymano dofinansowania na ten cel.

Inwestycję zrealizowano w bieżącym roku ze środków budżetu gminy w wys. 298 tys. zł. W ramach inwestycji rozbudowano remizę OSP oraz wybudowano wieżę obserwacyjną.

2. Porządek i bezpieczeństwo publiczne.

Realizowano przedsięwzięcia zmierzające do poprawy bezpieczeństwa publicznego oraz zapobiegania przestępstwom i wykrywania ich sprawców poprzez:

- prowadzenie działalności informacyjno-edukacyjnej dzieci i młodzieży podczas spotkań

bezpośrednich. Policjanci na terenie miasta i gminy Kowalewo Pomorskie przeprowadzili spotkania i pogadanki z dziećmi i młodzieżą, z nauczycielami i pedagogami oraz z mieszkańcami z terenu gminy - spotkania te miały charakter pogadanek i szkoleń o charakterze profilaktycznym i edukacyjnym,

- prowadzenie działalności profilaktycznej w zakresie rozpoznania osób zażywających narkotyki, rozpoznania objawów zażywania narkotyków, rozpoznania środowiska dealerów i dostawców, zachowań negatywnych i wybryków chuligańskich,
- zbieranie i pozyskiwanie informacji o zagrożeniach pozwalających na dyslokowanie służb patrolowych w miejsca o największym zagrożeniu przestępczością,
- realizację przedsięwzięć w zakresie przekazywania informacji i propagowania wśród mieszkańców właściwych zasad postępowania, nowoczesnych form zabezpieczenia mienia oraz porad jak nie stać się ofiarą przestępstwa.

XIX. FINANSE

1. Analiza finansowa – zmierzające do pozyskania środków finansowych na realizację zadań strategicznych ze źródeł zwrotnych na warunkach jak najkorzystniejszych.

Przeprowadzono wiele analiz finansowych w efekcie których zaciągnięto kredyty i pożyczki w bankach i instytucjach oferujących najkorzystniejsze warunki. Pozyskano również bezzwrotne środki finansowe na dofinansowanie projektów inwestycyjnych i innych zadań strategicznych.

2. Analiza możliwości zwiększenia dochodów gminy.

Nastąpiło zwiększenie dochodów gminy w zakresie podatku od nieruchomości poprzez wyższe wpływy w wyniku przeprowadzonych kontroli podatkowych. Podejmowano również działania w celu zwiększenia efektywności czynności egzekucyjnych. Ponadto ponowiono kampanię informacyjną skierowaną do podatników, w wyniku której w wielu przypadkach złożono korekty zwiększające podstawę opodatkowania i powodujące wyższe wpływy z tego tytułu do budżetu. W celu uniknięcia przedawnienia zobowiązań podatkowych dokonano wpisów do hipoteki.

XX. USPRAWNIA W URZĘDZIE MIEJSKIM

Kontynuowano współpracę z Urzędem Marszałkowskim Województwa Kujawsko-Pomorskiego w ramach realizacji „Infostrady Kujaw i Pomorza”. Przygotowano dokumentację przetargową, do końca 2012 roku mają zostać ogłoszone przetargi. Realizacja wdrożenia poszczególnych modułów projektu w latach 2013 i 2014. Gmina Kowalewo Pomorskie jest partnerem tego projektu. Projekt infostrady jest kluczowym projektem w ramach osi 4 RPO Województwa Kujawsko-Pomorskiego. Infostrada zapewni powszechność usług e-Administracji i Informacji Przestrzennej na terenie całego województwa.

Na elektronicznej platformie usług administracji publicznej e-PUAP zostały udostępnione 22 usługi elektroniczne, które umożliwiają załatwianie spraw za korzystając z sieci Internet. Zgodnie z obowiązującym prawem możliwość elektronicznego załatwiania spraw mają posiadacze podpisu elektronicznego lub tzw. profilu zaufanego.

W dniu 26 lipca 2012 r. w Kowalewie Pomorskim pomiędzy Gminą Kowalewo Pomorskie a Konsorcjum Firm MACIEJKO BIURO ARCHITEKTONICZNE z siedziba przy ul. Słowiańskiej 35/15 we Wrocławiu podpisana została umowa na wykonanie koncepcji oraz programu

funkcjonalno - użytkowego budynku urzędu miejskiego wraz z infrastrukturą towarzyszącą w miejscowości Kowalewo Pomorskie.

Realizacja zadania została podzielona na trzy etapy tj.:

Etap I - opracowanie wstępnej koncepcji w zakresie budowy budynku Urzędu, w celu ustalenia zasadności, wyboru najkorzystniejszej lokalizacji i ustalenia wstępnych kosztów realizacji wraz z opracowaniem programu funkcjonalno-użytkowego – termin realizacji 10 grudzień 2012.

Etap II – opracowanie dokumentacji projektowej – termin realizacji 31 maj 2013 r.

Etap III – wykonanie robót budowlano-montażowych – termin realizacji 2013 – 2015.

Opis koncepcji architektonicznej budynku:

- zaprojektowano budynek z 3 kondygnacjami, naziemnymi i z podpiwniczeniem, w technologii szkieletowej słupowo-ryglowej ze ścianami w systemie tradycyjnym z dachem płaskim,
- ilość poziomów: 4 w tym 1 kondygnacja podziemna.
- ilość pomieszczeń biurowych: 35
- przewidziano ogrzewanie z własnej kotłowni gazowej usytuowanej w piwnicy,
- obsługa w media z istniejących sieci miejskich,
- koszt opracowania koncepcji i programu funkcjonalno-użytkowego wynosi 30.135,00 zł.

W 2011 i 2012 roku odbył się w Urzędzie Miejskim w Kowalewie Pomorskim audit pośredni przeprowadzony przez niezależną jednostkę - Polską Izbę Handlu Zagranicznego Certyfikacja sp. z o.o. w Gdyni. Audit zakończył się wynikiem pozytywnym i potwierdził właściwe funkcjonowanie systemu zarządzania jakością ISO 9001. Zebrano wystarczającą ilość dowodów na potwierdzenie, że SZJ jest zaprojektowany i wdrożony zgodnie z wymaganiami normy, a praktyka postępowania jest zgodna z normą i opracowanym systemem, niezgodności nie stwierdzono. Certyfikat ISO został przyznany w 2010 roku na trzy lata i jest ważny do marca 2013 roku.